



สารสมบท

โรงเรียนพระยีนวิฑยาดาร

ปีการศึกษา 2560





สารสนเทศ

ปีการศึกษา 2560

โรงเรียนพระยีนวิทยาการ

อำเภอพระยีน จังหวัดขอนแก่น

สังกัดองค์การบริหารส่วนจังหวัดขอนแก่น

กรมส่งเสริมการปกครองท้องถิ่น กระทรวงมหาดไทย

คำนำ

พระราชบัญญัติการศึกษาแห่งชาติ พ.ศ. 2542 หมวด 6 กล่าวถึงการกำหนดมาตรฐานและการประกันคุณภาพการศึกษา ให้หน่วยงานต้นสังกัดและสถานศึกษา จัดให้มีระบบการประกันคุณภาพภายในสถานศึกษาและให้ถือว่าการประกันคุณภาพภายในเป็นส่วนหนึ่งของกระบวนการจัดการศึกษาที่ต่อต้านการ

อย่างต่อเนืองในระบบการประกันคุณภาพการศึกษาของคณะกรรมการขั้นพื้นฐานกระทรวงศึกษาธิการ ได้กำหนดให้โรงเรียนจัดทำมาตรฐานและตัวชี้วัดมาตรฐานคุณภาพการศึกษอันเป็นสิ่งที่แสดงให้เห็นถึงคุณภาพของโรงเรียนและเป็นเป้าหมายที่โรงเรียนจะต้องพัฒนาไปสู่มาตรฐานที่กำหนดให้ได้ เพื่อสร้างความเชื่อมั่นให้สังคมยอมรับในคุณภาพของโรงเรียน ตลอดจนมั่นใจว่าปัจจัยและกระบวนการศึกษาในโรงเรียนมีความเป็นมาตรฐานสามารถพัฒนาผู้เรียนได้ตามที่สังคมต้องการเพื่อจุดหมายปลายทางคือโรงเรียนได้มาตรฐานคุณภาพที่กำหนด

ในการพัฒนาโรงเรียนให้ไปสู่มาตรฐานได้นั้น สิ่งหนึ่งที่โรงเรียนต้องปฏิบัติ คือ ต้องมีระบบสารสนเทศที่สมบูรณ์ ครบถ้วน ใช้ได้สะดวกและตรงตามความต้องการ จะช่วยให้โรงเรียนสามารถดำเนินงานพัฒนาคุณภาพได้อย่างมีประสิทธิภาพ เช่น ใช้ในการวางแผนดำเนินงานและประกอบการตัดสินใจแล้วยังนำไปสู่การพัฒนาความคิดและสร้างทางเลือกใหม่ ๆ ในการดำเนินการต่าง ๆ

หวังเป็นอย่างยิ่งว่าสารสนเทศฉบับนี้ จะเป็นประโยชน์ แก่คณะครู หน่วยงานต่างๆ ในโรงเรียนที่สนใจจะนำไปอ้างอิงประกอบการบริหารงานได้ถูกต้อง ขอขอบคุณคณะครู และผู้ที่เกี่ยวข้องที่ให้ข้อมูลและให้ความร่วมมือดำเนินการจัดระบบที่ดี เป็นผลให้สารสนเทศฉบับนี้สำเร็จลุล่วงตามจุดมุ่งหมายทุกประการ

งานสารสนเทศ

โรงเรียนพระยีนวิทยาการ



สารบัญ

คำนำ	ก
สารบัญ	ข
ข้อมูลสถานศึกษา	
ประวัติโรงเรียน	1
ข้อมูลจำเพาะ	2
ทำเนียบผู้บริหาร	4
คณะกรรมการสถานศึกษาขั้นพื้นฐาน	6
ข้อมูลอาคารสถานที่	7
แผนที่โรงเรียนพระยีน	8
แผนผังภายในโรงเรียนพระยีนวิทยาคาร	9
แนวทางการจัดการศึกษาและการบริหารของโรงเรียน	
วิสัยทัศน์/ พันธกิจ / เป้าประสงค์ / ยุทธศาสตร์การดำเนินงาน	10
เอกลักษณ์ของโรงเรียน และอัตลักษณ์ของโรงเรียน	11
โครงสร้างการบริหารสถานศึกษา	12
กลุ่มงานวิชาการ	
เกียรติยศและผลงานดีเด่น คณะผู้บริหาร คณะครู และบุคลากรทางการศึกษา	13
เกียรติยศและผลงานดีเด่น นักเรียน	15
ข้อมูลพื้นฐานนักเรียน	17
โครงสร้างเวลาเรียนหลักสูตรสถานศึกษา	21
ผลสัมฤทธิ์ทางการเรียน	40
กลุ่มงานบริหารงานทั่วไป	
ข้อมูลครูและบุคลากรทางการศึกษา	56
สรุปการอบรม สัมมนาของข้าราชการครูและบุคลากรทางการศึกษา	62
งบประมาณรายจ่ายประจำปีงบประมาณ พ.ศ.2560	64
กลุ่มงานปกครอง	
หน้าที่มอบหมายครูเวรประจำวัน	70
ครูเวรสวัสดิการนักเรียนประจำวัน	75
สถิติการมาเรียนของนักเรียน	77

กลุ่มงานบริการ

 ห้องการจัดการเรียนรู้พิเศษ

81

คณะที่ปรึกษาและจัดทำ

82

ประวัติโรงเรียน

โรงเรียนพระยีนวิทยาการ เป็นโรงเรียนมัธยมศึกษาขนาดกลาง ประเภทสหศึกษา ตั้งอยู่เลขที่ 379 หมู่ที่ 14 ตำบลพระยีนอำเภอพระยีน จังหวัดขอนแก่น บนที่ดินบริจาค ขนาด 40 ไร่ 3 งาน 27 พฤศจิกายน 2525 จัดตั้งขึ้นตามประกาศของกระทรวงศึกษาธิการ เปิดทำการสอนครั้งแรกในปีการศึกษา 2526 สังกัดกรมสามัญศึกษา กระทรวงศึกษาธิการ พ.ศ. 2530 ได้เข้าร่วมโครงการขยายโอกาสทางการศึกษาระดับมัธยมศึกษาตอนต้นของกรมสามัญศึกษา (ค.อมต.ศส.) พ.ศ. 2546 ย้ายไปสังกัดสำนักงานคณะกรรมการการศึกษาขั้นพื้นฐาน ตามการปรับโครงสร้างการบริหารราชการแผ่นดิน พ.ศ. 2551 ถ่ายโอนไปสังกัดองค์การบริหารส่วนจังหวัดขอนแก่น กรมส่งเสริมการปกครองท้องถิ่น กระทรวงมหาดไทย

ปัจจุบันโรงเรียนพระยีนวิทยาการ เปิดทำการเรียนการสอน ตั้งแต่ชั้นมัธยมศึกษาปีที่ 1- 6 จำนวน 15 ห้องเรียน นักเรียน 381 คน ผู้บริหาร 2 คน ข้าราชการครู 24 คน ครูจ้างตามภารกิจ 2 คน ครูอัตราจ้าง 5 คน ครูพิเศษชาวต่างประเทศ 1 คน ลูกจ้างประจำ 1 คน พนักงานจ้างตามภารกิจ 2 คน เจ้าหน้าที่สนับสนุนการสอน 2 คน

ข้อมูลจำเพาะโรงเรียนพระยีนวิทยาการ

ตราประจำโรงเรียน



อักษรย่อ พ.ว.

ที่ตั้ง 379 หมู่ที่ 14 ตำบลพระยีนอำเภอพระยีน จังหวัดขอนแก่น รหัสไปรษณีย์ 40320
ละติจูด $16^{\circ} 19' 40.07''$ เหนือ ลองจิจูด $102^{\circ} 38' 44.10''$ ตะวันออก

โทรศัพท์ 043-266077 โทรสาร 043-266435 เว็บไซต์ www.pywk.ac.th

พื้นที่ 40 ไร่ 3 งาน

สีประจำโรงเรียน สีขาว-สีแดง
สีขาวหมายถึง ความบริสุทธิ์
สีแดง หมายถึง ความกล้าหาญ

ธงประจำโรงเรียน มี 2 สี ด้านบนเป็น สีขาว หมายถึงความบริสุทธิ์
ด้านล่างเป็น สีแดง หมายถึง ความกล้าหาญ

คติพจน์ วิริเยน ทุกขมจเจติ หมายถึง คนจะล่วงทุกข์ได้เพราะความเพียร

ปรัชญา การศึกษาเพื่อพัฒนาคุณภาพชีวิตและสังคม

ดอกไม้ประจำโรงเรียน



ดอกเหล็ก (ดอกขี้เหล็ก)

ห้องเรียน มัธยมศึกษาตอนต้น 3-3-3 มัธยมศึกษาตอนปลาย 2-2-2

จำนวนห้องเรียน 15 ห้องเรียน

จำนวนห้องศูนย์การเรียนรู้ 14 ศูนย์การเรียนรู้

จำนวนนักเรียน 381 คน

จำนวนครูและบุคลากร 34 คน

จำนวนพนักงานจ้างตาม

ภารกิจ

จำนวนพนักงานการเงิน 1 คน

จำนวนพนักงานธุรการ 1 คน

จำนวนลูกจ้างประจำ	1 คน
จำนวนลูกจ้างชั่วคราว	1 คน
หลักสูตร	ใช้หลักสูตรการศึกษาขั้นพื้นฐาน พุทธศักราช 2551 และเพิ่มเติมสาระการเรียนรู้ ความเป็นสากล
เพลงมาร์ช	<p>พวกเราเหล่าพระยีนวิทยาการ สุขสราญร่วมใจใฝ่สามัคคี</p> <p>จับมือปรองดองกันน้องพี่ สมานไมตรีในรั้วขาวแดง</p> <p>การกีฬาแม่ใครมาราวีสู์ ศิษย์มีครูผู้จุนสุตฤทธิ์สิ้นแรง</p> <p>ต่างเปรมปรีดาใครมาข้อยแย้ง พวกเราขาวแดงแข่งแกร่งกว่าใคร</p> <p>สถาบันอันสดศรี กล่อมเกล้าฤดีสร้างชีวิตและจิตใจ</p> <p>สร้างความรู้เมตตาพลาณามัย เกริกกล้าเกรียงไกรสดใสสมบูรณ์</p> <p>เรามีพระยีนเป็นมิ่งมงคล ทิวสกลช่วยดลสุขล้ำค่าจุน</p> <p>กราบกรานบูชาศรัทธาเพิ่มพูน ต่างน้อมเทิดทูนขาวแดงพระยีนวิทยาการ</p>

ทำเนียบผู้บริหารโรงเรียนพระยีนวิทยาการ พุทธศักราช 2525 – ปัจจุบัน

ลำดับที่	ภาพประกอบ	ชื่อ-สกุล	ระยะเวลาดำรงตำแหน่ง
1		นายเบญจกุล ศิริพรรณ	ปี พ.ศ. 2525-2530
2		นายสวาท นาทอง	ปี พ.ศ. 2530-2538
3		นายปัญญา ปะเสระกั้ง	ปี พ.ศ. 2538-2544
4		นายวิฑูล อนุชน	ปี พ.ศ. 2544-2547
5		นายบรรณเชาว์ ตันโพธิ์	ปี พ.ศ. 2547-2555
6		นายวิทักดิ์ ศรีวรสาร	ปี พ.ศ. 2555 -2558

7



นายยุทธศาสตร์ โยระพล

ปี พ.ศ. 2558 –2560

ข้อมูลผู้บริหารปัจจุบัน



1) ผู้อำนวยการสถานศึกษา นายภักดี ศิริพรรณ ผู้อำนวยการชำนาญการพิเศษ

วุฒิกการศึกษาสูงสุด ศษ.ม. สาขาการบริหารการศึกษา มหาวิทยาลัยมหาสารคาม โทรศัพท์ 08-9710-5584

ดำรงตำแหน่งในสถานศึกษาตั้งแต่วันที่ 1 เดือน ตุลาคม พ.ศ. 2560 - จนถึงปัจจุบัน



2) รองผู้อำนวยการสถานศึกษา (ตามมาตรฐานตำแหน่ง) จำนวน 1 คน

นายพินิจ มีคำทอง ตำแหน่งรองผู้อำนวยการสถานศึกษาชำนาญการ

วุฒิกการศึกษาสูงสุด ศษ.ม. สาขาการบริหารการศึกษา มหาวิทยาลัยมหาสารคาม โทรศัพท์ 08-9919-3509

รับผิดชอบ ฝ่ายบริหารงานทั่วไป ,ฝ่ายวิชาการ ,ฝ่ายปกครอง ,และฝ่ายบริการ

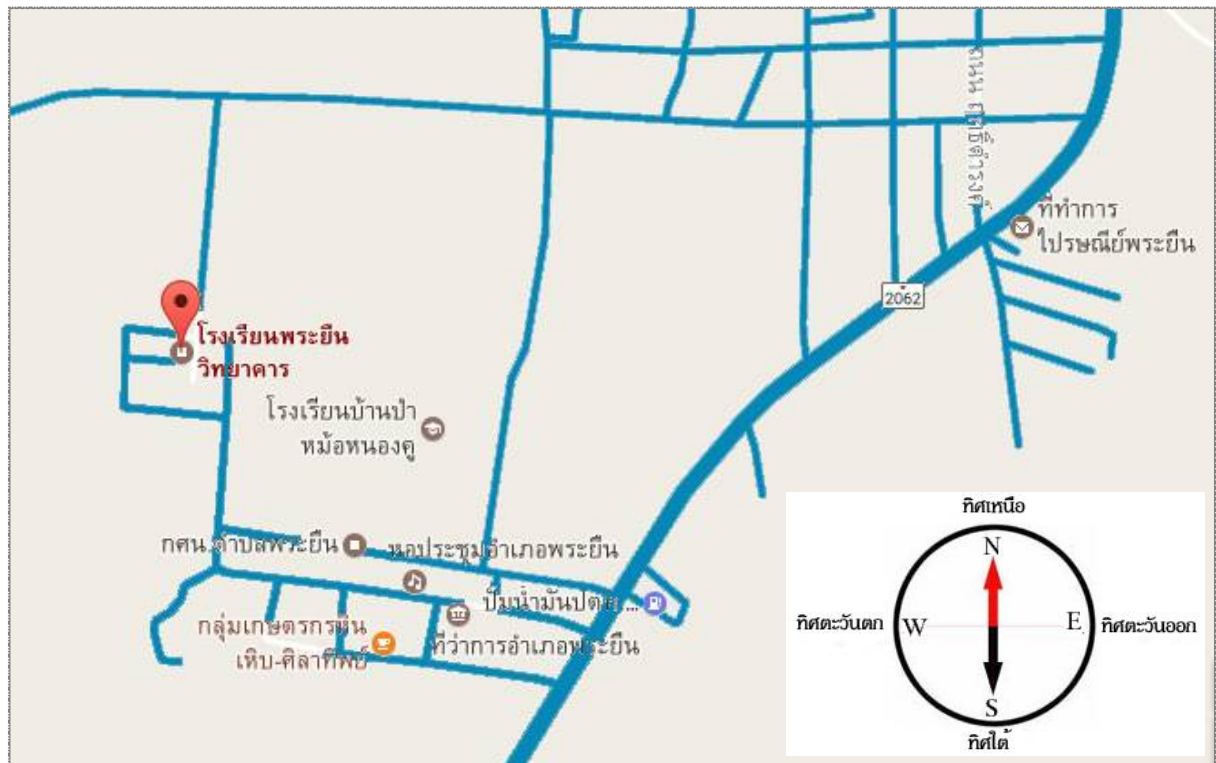
คณะกรรมการสถานศึกษาขั้นพื้นฐาน
ประจำปีการศึกษา 2560 โรงเรียนพระยีนวิทยาการ

ชื่อ - สกุล	ตำแหน่ง
1 นายวิเชียร สีขารี	ประธานคณะกรรมการสถานศึกษาฯ
2 นายไชยโรจน์ วันเพชร	รองประธานคณะกรรมการสถานศึกษาฯ
3 พระครูสมุห์ทองล้วน สิริจินโท ดร.	กรรมการฯ ผู้แทนศาสนา
4 พระอัครพล เขมจิตโต/สิมสวัสดิ์	กรรมการฯ ผู้แทนศาสนา
5 นายสุระชัย โคตะนันท์	กรรมการฯ ผู้แทนองค์กรฯท้องถิ่น
6 นายสมจิต ทองคำ	กรรมการฯ ผู้แทนองค์กรชุมชน
7 นายณรงค์ ท้าวพิเศษ	กรรมการฯ ผู้แทนครู
8 จ.ส.ต.พงษ์ศักดิ์ บุญสวัสดิ์กุลชัย	กรรมการฯ ผู้แทนศิษย์เก่า
9 นายคณิต ศรีกันทอง	กรรมการฯ ผู้แทนผู้ปกครอง
10 นายไสว เพี้ยสังกะ	กรรมการฯ ผู้ทรงคุณวุฒิ
11 นายสมาน ลามูลชา	กรรมการฯ ผู้ทรงคุณวุฒิ
12 นายวุฒิพงษ์ น้อยหา	กรรมการฯ ผู้ทรงคุณวุฒิ
13 นายไพศาล แก้ววังปา	กรรมการฯ ผู้ทรงคุณวุฒิ
14 นางพิสมัย จาตุรส	กรรมการฯ ผู้ทรงคุณวุฒิ
15 นายยุทธศาสตร์ โยระพล	ผู้อำนวยการสถานศึกษา/เลขานุการ

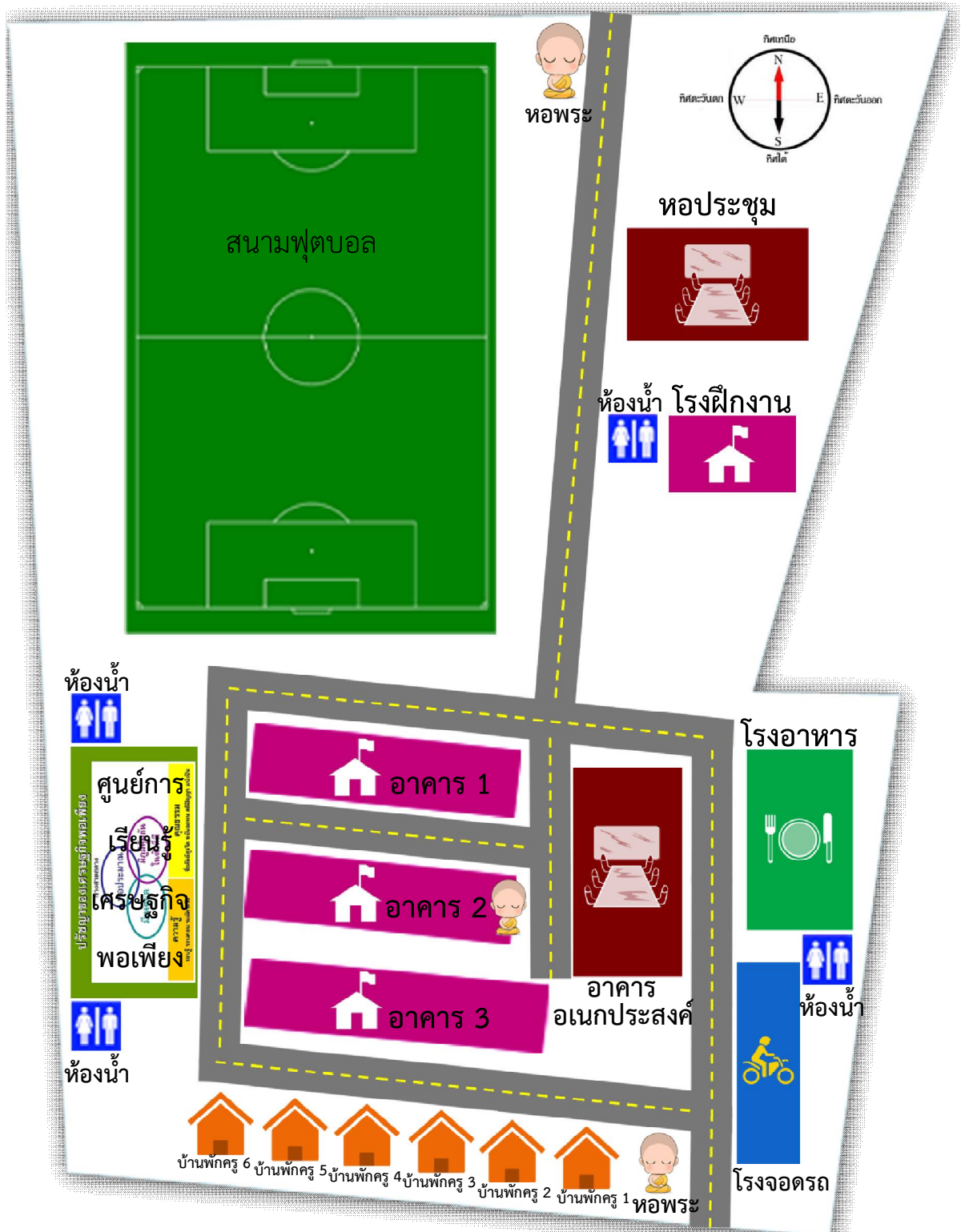
ข้อมูลอาคารสถานที่โรงเรียนพระยีนวิทยาการ ประจำปี 2560

ปีที่ได้มา	เลขที่โฉนด หรือแบบอาคาร	รายการ	จำนวน	ราคา(บาท)
2525	ขก.1831	ที่ดิน	40-0-30 ไร่	-
2525	แบบ 004	อาคารเรียนชั่วคราว	1 หลัง	80,000
2525	แบบ 6 ที่นั่ง	ห้องน้ำห้องส้วม	1 หลัง	70,000
2525	แบบ 202	บ้านพักครู	1 หลัง	208,000
2525	แบบ 202	บ้านพักครู	1 หลัง	208,000
2526	แบบ 202	บ้านพักครู	1 หลัง	208,000
2526	แบบ 208	อาคารเรียน	1 หลัง	2,000,000
2526	แบบ พิเศษใต้ถุนโล่ง	บ้านพักภารโรง	1 หลัง	70,000
2527	แบบ 6 ที่นั่ง	ห้องน้ำห้องส้วม	1 หลัง	70,000
2527	-	โรงอาหาร	1 หลัง	50,000
2528	แบบ 204	บ้านพักครู	1 หลัง	209,000
2528	แบบ 102/27	โรงฝึกงาน	1 หลัง	747,600
2529	-	สนามบาสเกตบอล	1 หลัง	30,000
2530	แบบ 204	บ้านพักครู	1 หลัง	210,000
2531	-	ปะรำพิธี	1 หลัง	20,000
2532	แบบ 204	บ้านพักครู	1 หลัง	230,000
2534	แบบ 400 เมตร	สนามกีฬาและลู่วิ่ง	1 หลัง	399,000
2534	แบบ 6 ที่นั่ง	ห้องน้ำห้องส้วม	1 หลัง	156,000
2535	ถังคอนกรีตทรงกลม	หอดักน้ำประปา	1 หลัง	400,000
2537	ไม่มีหลังคายกพื้น	อฒจันทร์	1 หลัง	740,000
2537	-	สนามบาสเกตบอล	1 หลัง	26,200
2537	9 x 18 เมตร	สนามวอลเลย์บอล	1 หลัง	32,500
2538	216 ล./29	อาคารเรียน	1 หลัง	8,143,200
2538	แบบพิเศษใต้ถุนโล่ง	บ้านพักภารโรง	1 หลัง	121,000
2539	-	หอประชุม	1 หลัง	4,192,000

แผนที่โรงเรียนพระยีนวิทยาคาร อำเภอพระยีน จังหวัดขอนแก่น



แผนผังภายในโรงเรียนพระยีนวิทยาการ อำเภอพระยีน จังหวัดขอนแก่น



สภาพการบริหารและการจัดการตามโครงสร้างการบริหารและภารกิจ

วิสัยทัศน์ (VISION)

ภายในปี 2562 โรงเรียนพระยีนวิทยาการ มุ่งพัฒนาการศึกษาสู่มาตรฐาน สืบสานประเพณี มีคุณธรรม นำสิ่งแวดล้อม พร้อมสุขดี วิถีเศรษฐกิจพอเพียง ก้าวทันเทคโนโลยี มีส่วนร่วมชุมชน พัฒนาคนสู่อาเซียน

พันธกิจ (MISSION)

- บริหารจัดการโดยใช้โรงเรียนเป็นฐาน มีส่วนร่วมของผู้มีส่วนได้เสีย บริหารแบบมุ่งเน้นผลงานและจัดบุคลากรเข้าปฏิบัติงานให้เหมาะสมกับงาน
- ปรับปรุงหลักสูตรกระบวนการจัดการเรียนรู้และการวัดผลประเมินผล ให้เหมาะสมกับกระแสความเปลี่ยนแปลงของโลก และความต้องการของสังคม
- พัฒนาบุคลากรให้มีความรู้ความสามารถในการจัดการเรียนรู้และปฏิบัติงานในหน้าที่ และสามารถใช้เทคโนโลยีสารสนเทศในการทำงานได้อย่างมีประสิทธิภาพ
- จัดระบบการใช้อาคารสถานที่ เทคโนโลยีสารสนเทศ สื่อ วัสดุอุปกรณ์ และสิ่งแวดล้อมภายในโรงเรียน ให้สะอาดสวยงาม มีบรรยากาศทางวิชาการ สำหรับเป็นแหล่งเรียนรู้ที่มีประสิทธิภาพ และก่อให้เกิดประโยชน์สูงสุด
- พัฒนาผู้เรียนให้ได้รับการศึกษาอย่างทั่วถึง สามารถพัฒนาตนเองได้เต็มตามศักยภาพ ความรู้คู่คุณธรรมเป็นสมาชิกที่ดีของสังคม
-

เป้าประสงค์ (OBJECTIVE)

ผู้เรียนได้รับการพัฒนาตนเองอย่างเต็มศักยภาพ ทั้งด้านร่างกาย สติปัญญา สังคม อารมณ์ และจิตใจ ใฝ่รู้ ใฝ่เรียน มีทักษะพื้นฐานที่จำเป็นต่อการศึกษา การประกอบอาชีพและการศึกษาตลอดชีวิตมีความรักชาติ มีจิตสำนึกในความเป็นไทยยึดมั่นในการปกครองตามระบอบประชาธิปไตยอันมีพระมหากษัตริย์เป็นประมุข อยู่ในสังคมอย่างมีความสุข

ยุทธศาสตร์การดำเนินงาน (STRATEGIC)

- ยุทธศาสตร์ที่ 1 พัฒนาระบบบริหารจัดการที่ดี มีคุณภาพ โดยใช้โรงเรียนเป็นฐาน
- ยุทธศาสตร์ที่ 2 การพัฒนาหลักสูตร และกระบวนการจัดการเรียนรู้ที่หลากหลายสอดคล้องกับความต้องการของผู้เรียนในสังคมโลกวิวัฒน์
- ยุทธศาสตร์ที่ 3 การพัฒนาบุคลากรให้มีความรู้ความสามารถในการจัดการเรียนรู้และพัฒนาผู้เรียน
- ยุทธศาสตร์ที่ 4 การพัฒนาระบบการใช้อาคารสถานที่ สื่อ เทคโนโลยีและแหล่งความรู้ให้เป็นปัจจุบัน และใช้ประโยชน์ได้อย่างมีประสิทธิภาพ
- ยุทธศาสตร์ที่ 5 การพัฒนาผู้เรียนให้สามารถพัฒนาตนเองได้อย่างเต็มศักยภาพ มีความรู้คู่คุณธรรม

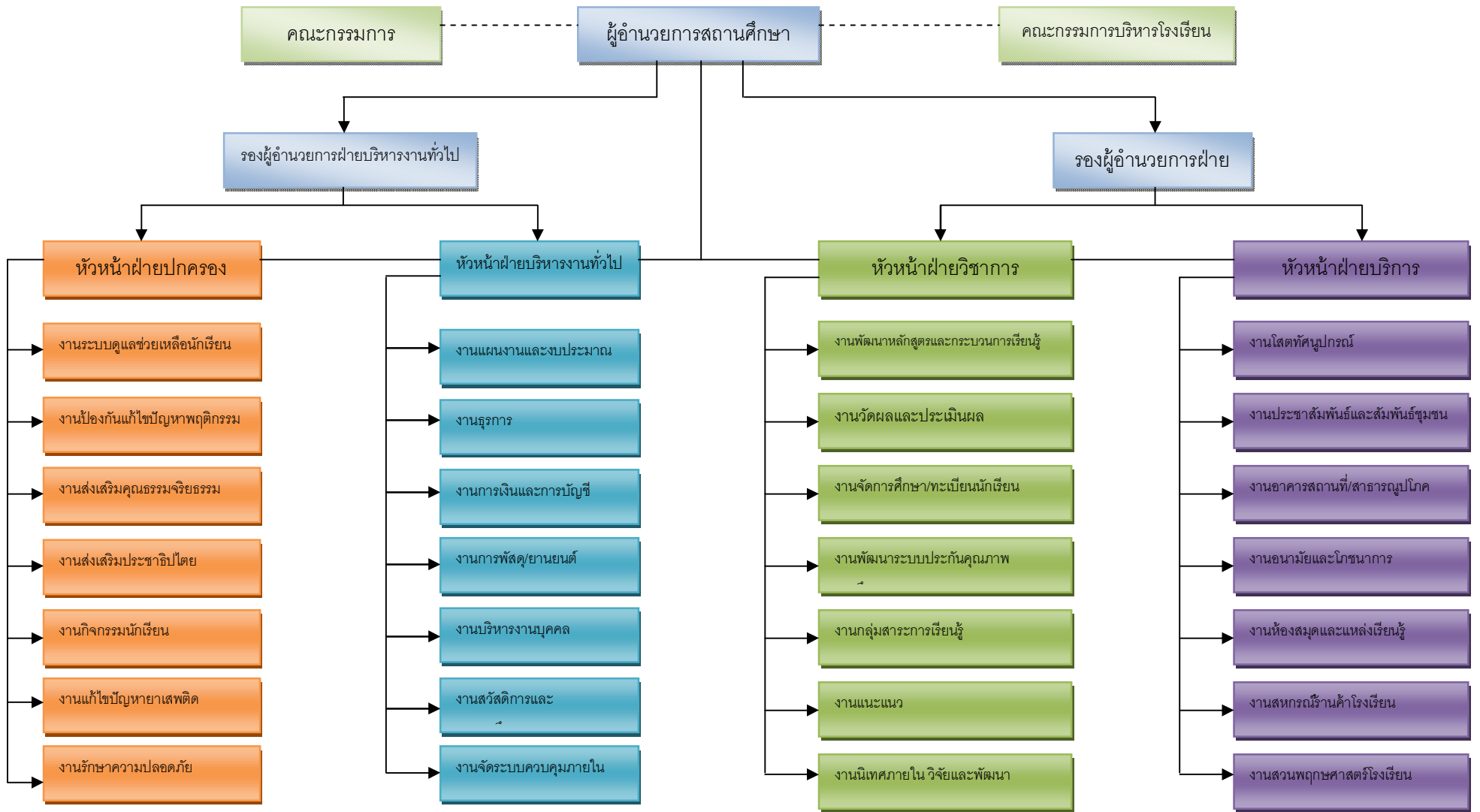
เอกลักษณ์ของโรงเรียน (IDENTITY)

สวนพฤกษศาสตร์โรงเรียน

อัตลักษณ์ของโรงเรียน (IDENTITIES)

แต่งกายงาม ไหว้สวย รวยยิ้ม

โครงสร้างการบริหารสถานศึกษาโรงเรียนพระยีนวิทยาการ



เกียรติยศและผลงานดีเด่น คณะผู้บริหาร คณะครู และบุคลากรทางการศึกษา

ที่	ชื่อ - สกุล	รายการ	ระดับรางวัล/วันที่มอบ	หน่วยงานมอบรางวัล
1	นายอาทิตย์ อ่อนจันทร์	การเขียน Homepage ระดับ ม.ปลาย	รางวัลรองชนะเลิศอันดับ2 ระดับเหรียญทอง 26/พ.ค./60	องค์การบริหารส่วนจังหวัด ขอนแก่น
		การแข่งขันหุ่นยนต์ อัตโนมัติ ระดับ ม.ต้น	รางวัลเหรียญทอง 26/พ.ค./60	องค์การบริหารส่วนจังหวัด ขอนแก่น
		การแข่งขันหุ่นยนต์ อัตโนมัติ ระดับ ม.ปลาย	รางวัลเหรียญเงิน 26/พ.ค./60	องค์การบริหารส่วนจังหวัด ขอนแก่น
2	นายวิศณุ เจริญราช	การแข่งขันหุ่นยนต์ อัตโนมัติ ระดับ ม.ต้น	รางวัลเหรียญทอง 26/พ.ค./60	องค์การบริหารส่วนจังหวัด ขอนแก่น
		การแข่งขันหุ่นยนต์ อัตโนมัติ ระดับ ม.ปลาย	รางวัลเหรียญเงิน 26/พ.ค./60	องค์การบริหารส่วนจังหวัด ขอนแก่น
3	นางกุสะลิน มูลกัน	การแข่งขันกล่าวสุนทร พจน์ภาษาไทย ระดับ ม.ต้น	รางวัลเหรียญเงิน 26/พ.ค./60	องค์การบริหารส่วนจังหวัด ขอนแก่น
		การแข่งขันกล่าวสุนทร พจน์ภาษาไทย ระดับ ม.ปลาย	รางวัลชมเชย 26/พ.ค./60	องค์การบริหารส่วนจังหวัด ขอนแก่น
4	นายันทวัฒน์ พิมพ์บึง	การแข่งขันกล่าวสุนทร พจน์ภาษาไทย ระดับ ม.ต้น	รางวัลเหรียญเงิน 26/พ.ค./60	องค์การบริหารส่วนจังหวัด ขอนแก่น
		การแข่งขันกล่าวสุนทร พจน์ภาษาไทย ระดับ ม.ปลาย	รางวัลชมเชย 26/พ.ค./60	องค์การบริหารส่วนจังหวัด ขอนแก่น
5	นางสาวชิวราภรณ์ มะโนตี	การแข่งขันคัดลายมือ ระดับ ม.ต้น	รางวัลเหรียญทอง 26/พ.ค./60	องค์การบริหารส่วนจังหวัด ขอนแก่น

เกียรติยศและผลงานดีเด่น คณะผู้บริหาร คณะครู และบุคลากรทางการศึกษา (ต่อ)

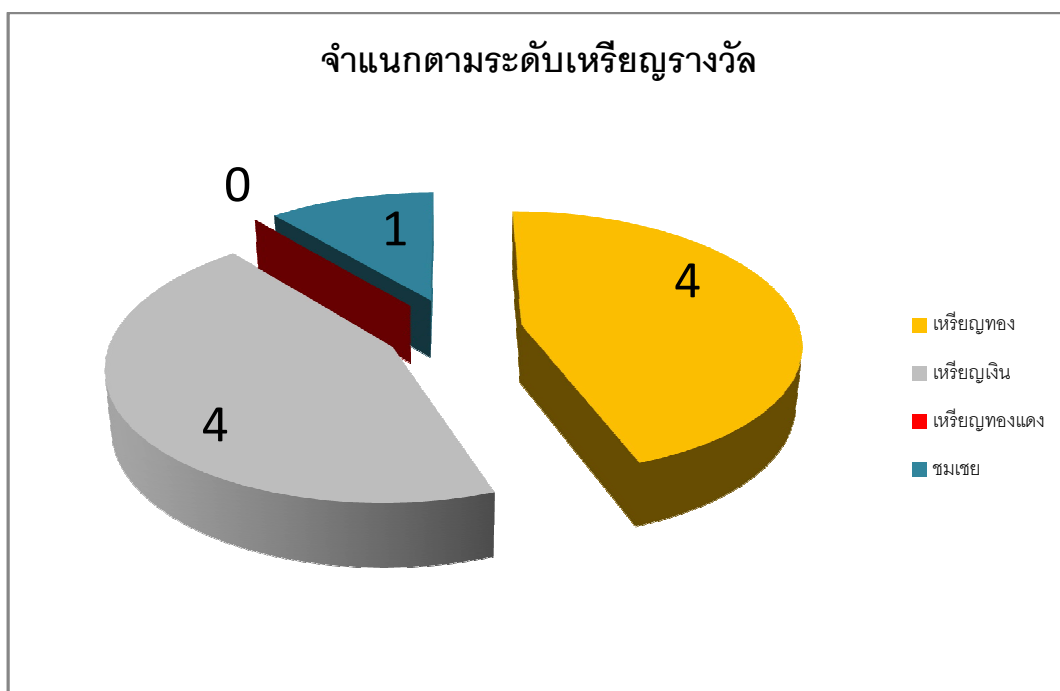
ที่	ชื่อ - สกุล	รายการ	ระดับรางวัล/วันที่มอบ	หน่วยงานมอบรางวัล
6	นางสาวสมทรง มีลุน	การแข่งขันคัดลายมือ ระดับ ม.ปลาย	รางวัลเหรียญทอง 26/พ.ค./60	องค์การบริหารส่วนจังหวัด ขอนแก่น
7	นายอดุลย์ บุตรศรี	การแข่งขันเดาะ ตะกร้อ (หญิง) ระดับ ม.ต้น	รางวัลชนะเลิศอันดับ2 ระดับเหรียญเงิน 26/พ.ค./60	องค์การบริหารส่วนจังหวัด ขอนแก่น
		การแข่งขันเดาะ ตะกร้อ (หญิง) ระดับ ม.ปลาย	รางวัลชนะเลิศอันดับ2 ระดับเหรียญเงิน 26/พ.ค./60	องค์การบริหารส่วนจังหวัด ขอนแก่น
		การแข่งขันเดาะ ตะกร้อ (หญิง) ระดับ ม.ต้น	รางวัลชนะเลิศอันดับ2 ระดับเหรียญเงิน 26/พ.ค./60	องค์การบริหารส่วนจังหวัด ขอนแก่น
8	นายธนพล ถนิมแนบ	การแข่งขันเดาะ ตะกร้อ (หญิง) ระดับ ม.ต้น	รางวัลชนะเลิศอันดับ2 ระดับเหรียญเงิน 26/พ.ค./60	องค์การบริหารส่วนจังหวัด ขอนแก่น
		การแข่งขันเดาะ ตะกร้อ (หญิง) ระดับ ม.ปลาย	รางวัลชนะเลิศอันดับ2 ระดับเหรียญเงิน 26/พ.ค./60	องค์การบริหารส่วนจังหวัด ขอนแก่น
		การแข่งขันเดาะ ตะกร้อ (หญิง) ระดับ ม.ต้น	รางวัลชนะเลิศอันดับ2 ระดับเหรียญเงิน 26/พ.ค./60	องค์การบริหารส่วนจังหวัด ขอนแก่น

เกียรติยศและผลงานดีเด่น นักเรียน

ที่	ชื่อ - สกุล	รายการ	ระดับรางวัล/วันที่มอบ	หน่วยงานมอบรางวัล
1	นายภูมิรักษ์ ราชภูรีดี	การเขียน Homepage ระดับ ม.ปลาย	รางวัลรองชนะเลิศอันดับ2 ระดับเหรียญทอง 26/พ.ค./60	องค์การบริหารส่วน จังหวัดขอนแก่น
2	เด็กชายอิทธิพล จันทะนันท์	การแข่งขันหุ่นยนต์อัตโนมัติ ระดับ ม.ต้น	รางวัลเหรียญทอง 26/พ.ค./60	องค์การบริหารส่วน จังหวัดขอนแก่น
3	เด็กชายศรารุช อยู่สำราญ	การแข่งขันหุ่นยนต์อัตโนมัติ ระดับ ม.ต้น	รางวัลเหรียญทอง 26/พ.ค./60	องค์การบริหารส่วน จังหวัดขอนแก่น
4	เด็กชายพีระพัฒน์ ลีทา	การแข่งขันหุ่นยนต์อัตโนมัติ ระดับ ม.ต้น	รางวัลเหรียญทอง 26/พ.ค./60	องค์การบริหารส่วน จังหวัดขอนแก่น
5	เด็กหญิงเบญจวรรณ สุรมณี	การแข่งขันกล่าวสุนทรพจน์ ภาษาไทย ระดับ ม.ต้น	รางวัลเหรียญเงิน 26/พ.ค./60	องค์การบริหารส่วน จังหวัดขอนแก่น
6	นางสาวเกษรินทร์ อุ้นตุม	การแข่งขันกล่าวสุนทรพจน์ ภาษาไทย ระดับ ม.ปลาย	รางวัลเหรียญเงิน 26/พ.ค./60	องค์การบริหารส่วน จังหวัดขอนแก่น
7	เด็กหญิงสุพิชญา โมคำ	การแข่งขันคัดลายมือ ระดับ ม.ต้น	รางวัลเหรียญทอง 26/พ.ค./60	องค์การบริหารส่วน จังหวัดขอนแก่น
8	นางสาวธัญรัตน์ บุตรินทร์	การแข่งขันคัดลายมือ ระดับ ม.ปลาย	รางวัลเหรียญทอง 26/พ.ค./60	องค์การบริหารส่วน จังหวัดขอนแก่น
9	เด็กหญิงพนัชนันท์ เปลิดเพลิน	การแข่งขันเดาะตะกร้อ (หญิง) ระดับ ม.ต้น	รางวัลชนะเลิศอันดับ2 ระดับเหรียญเงิน 26/พ.ค./60	องค์การบริหารส่วน จังหวัดขอนแก่น
10	นางสาวพรพิรา ปานทะยัก	การแข่งขันเดาะตะกร้อ (หญิง) ระดับ ม.ปลาย	รางวัลชนะเลิศอันดับ2 ระดับเหรียญเงิน 26/พ.ค./60	องค์การบริหารส่วน จังหวัดขอนแก่น
11	นายบดินทร์ จ้าดา	การแข่งขันเดาะตะกร้อ (ชาย) ระดับ ม.ปลาย	รางวัลชนะเลิศอันดับ2 ระดับเหรียญเงิน 26/พ.ค./60	องค์การบริหารส่วน จังหวัดขอนแก่น

สรุปผลการแข่งขันทักษะวิชาการ โรงเรียนในสังกัดองค์การบริหารส่วนจังหวัดขอนแก่น
 รอบคัดเลือก โรงเรียนพระยีนวิทยาการ วันที่ 26 พฤษภาคม พ.ศ.2560 ณ โรงเรียนพิศาลปทุมณวิทยา

กลุ่มสาระการเรียนรู้	กิจกรรม	ผลการแข่งขัน			
		คะแนน	เหรียญ	ลำดับที่	จำนวนผู้แข่งขัน
ภาษาไทย	กล่าวสุนทรพจน์ภาษาไทย ม.1-3	74	เงิน	4	10
	กล่าวสุนทรพจน์ภาษาไทย ม.4-6	50	ชมเชย	9	10
	คัดลายมือ ม.1-3	91.6	ทอง	4	16
	คัดลายมือ ม.4-6	91.2	ทอง	6	16
สุขศึกษาและพลศึกษา	การเดาะตะกร้อ (หญิง) ม.1-3	478	เงิน	3	8
	การเดาะตะกร้อ (ชาย) ม.4-6	438	เงิน	4	10
	การเดาะตะกร้อ (หญิง) ม.4-6	445	เงิน	3	8
การงานอาชีพฯ	การเขียน Homepage ม.4-6	87.7	ทอง	3	9
	หุ่นยนต์อัตโนมัติ ม.1-3	88	ทอง	4	7

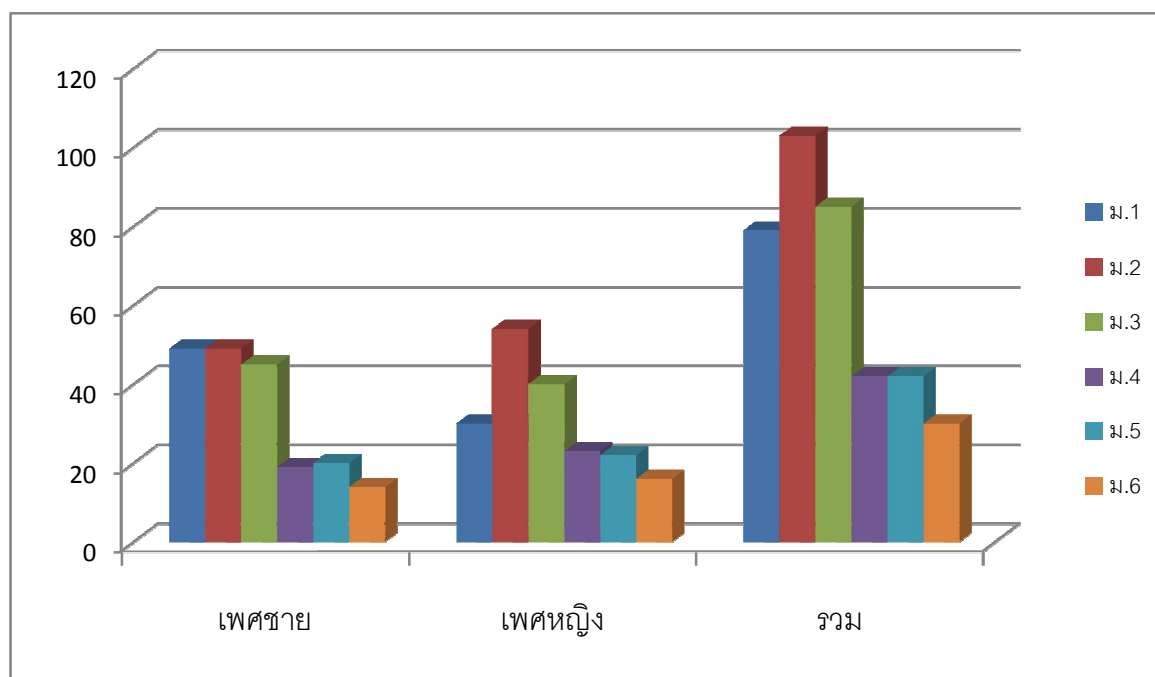


ข้อมูลพื้นฐานนักเรียน ปีการศึกษา 2560

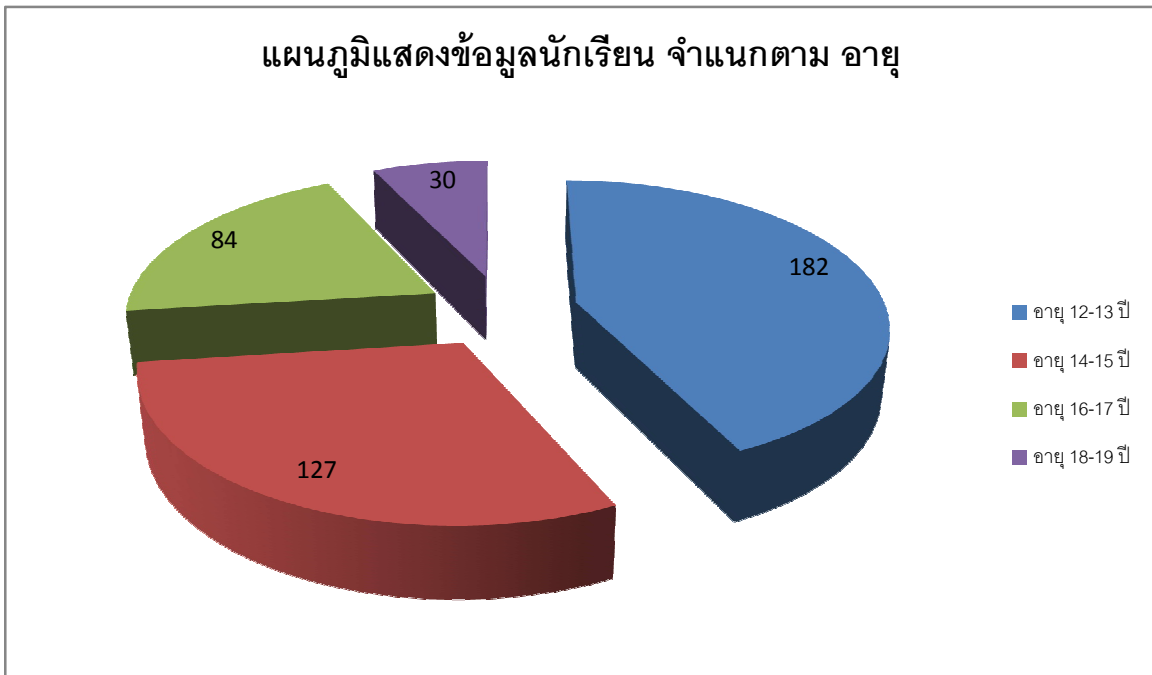
1. ข้อมูลจำแนกนักเรียนตามเพศ และชั้นเรียน ปีการศึกษา 2560

ระดับชั้น	ชั้นปี	จำนวนห้อง	จำนวนนักเรียน		
			ชาย	หญิง	รวม
มัธยมศึกษา ตอนต้น	ม.1	3	49	30	79
	ม.2	3	49	54	103
	ม.3	3	45	40	85
รวม		9	143	124	267
มัธยมศึกษา ตอนปลาย	ม.4	2	19	23	42
	ม.5	2	20	22	42
	ม.6	2	14	16	30
รวม		6	53	61	114
รวมทั้งสิ้น		15	196	185	381

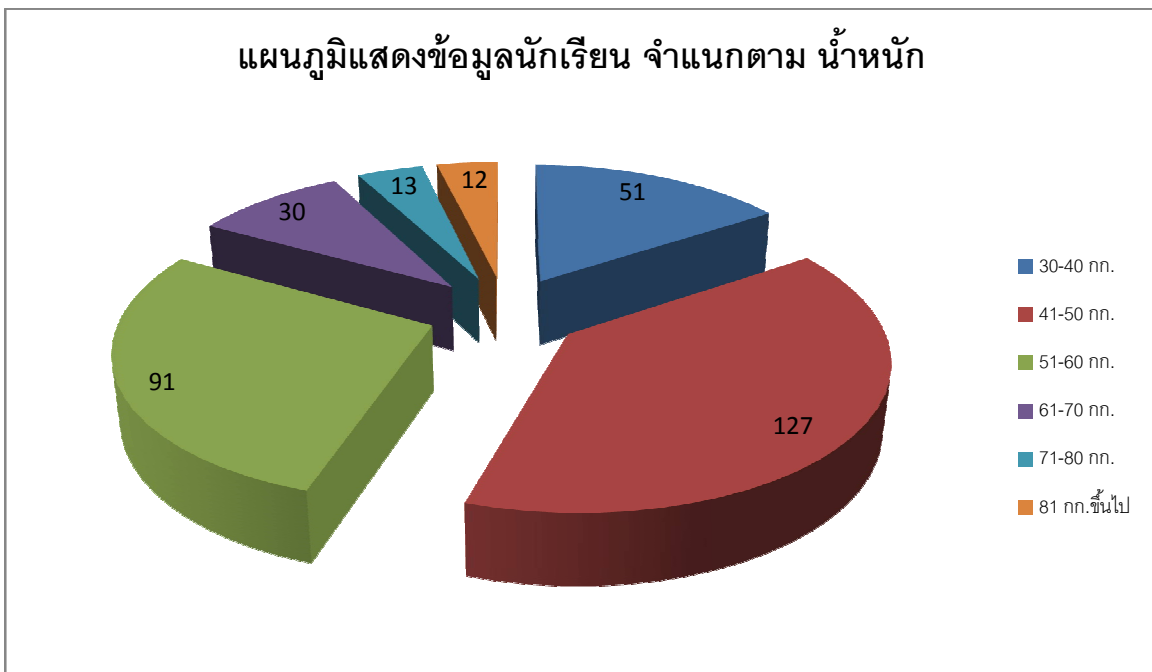
แผนภูมิแสดงข้อมูลนักเรียน ปีการศึกษา 2560 จำแนกตามเพศ



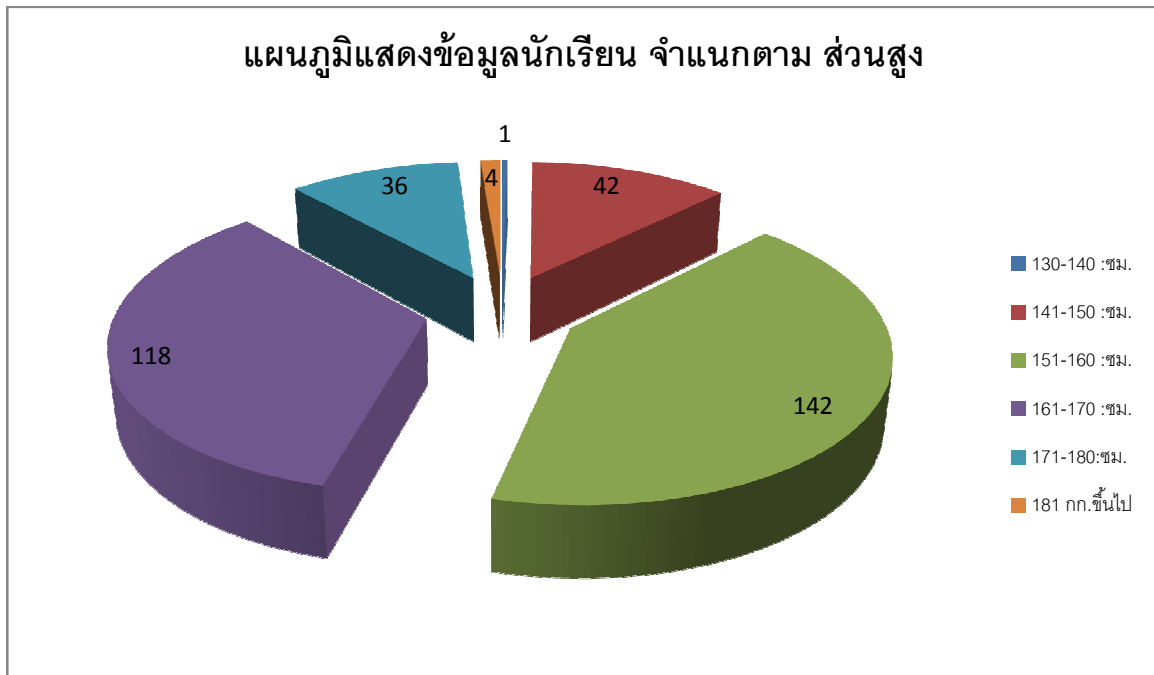
แผนภูมิแสดงข้อมูลนักเรียน ปีการศึกษา 2560 จำแนกตามอายุ



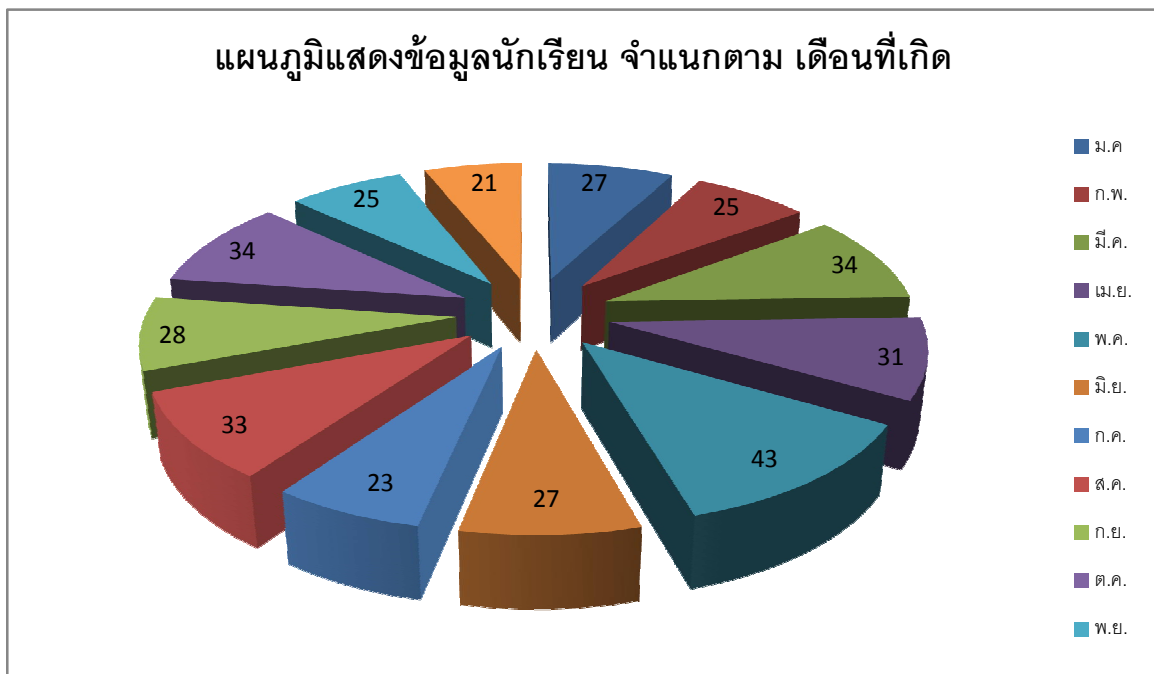
แผนภูมิแสดงข้อมูลนักเรียน ปีการศึกษา 2560 จำแนกน้ำหนัก



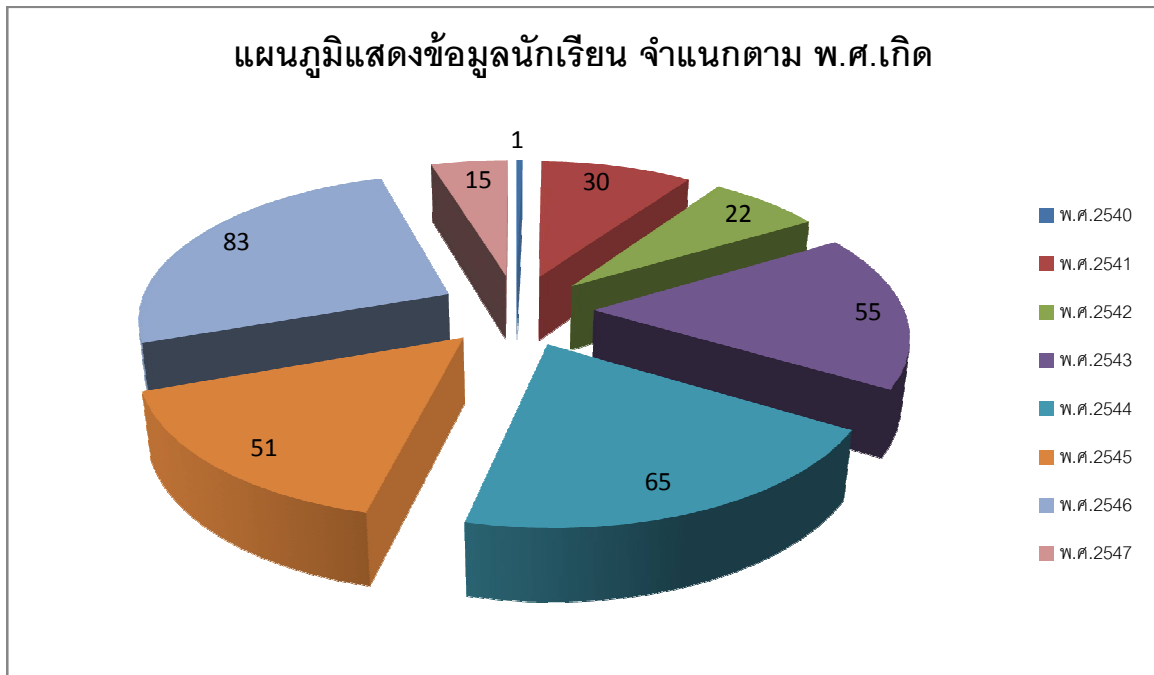
แผนภูมิแสดงข้อมูลนักเรียน ปีการศึกษา 2560 จำแนกตามส่วนสูง



แผนภูมิแสดงข้อมูลนักเรียน ปีการศึกษา 2560 จำแนกตามเดือนที่เกิด



แผนภูมิแสดงข้อมูลนักเรียน ปีการศึกษา 2560 จำแนกตาม พ.ศ.ที่เกิด



โครงสร้างเวลาเรียนหลักสูตรสถานศึกษา

โครงสร้างเวลาเรียนหลักสูตรสถานศึกษา พุทธศักราช 2553 ปรับปรุงครั้งที่ 3 พุทธศักราช 2560

ระดับชั้นมัธยมศึกษาตอนปลาย โรงเรียนพระยีนวิทยาкар สังกัดองค์การบริหารส่วนจังหวัดขอนแก่น

กลุ่มสาระการเรียนรู้/กิจกรรม	มัธยมศึกษาตอนปลาย
กลุ่มสาระการเรียนรู้	ม.4-ม.6
ภาษาไทย	240 (6นก.)
คณิตศาสตร์	24๐ (6นก.)
วิทยาศาสตร์	240 (6นก.)
สังคมศึกษา	240 (6นก.)
ประวัติศาสตร์	80 (2 นก.)
สุขศึกษา-พลศึกษา	120 (3นก.)
ศิลปะ	120 (3นก.)
การงานอาชีพฯ	120 (3นก.)
ภาษาต่างประเทศ	240 (6นก.)
รวมเวลาเรียนวิชาพื้นฐาน	1,640 (41นก.)
กิจกรรมพัฒนาผู้เรียน	360 ชั่วโมง
รายวิชา/กิจกรรมที่สถานศึกษาจัดเพิ่มเติมตามความ พร้อมและจุดเน้น	รายวิชาเพิ่มเติมไม่น้อยกว่า 1440 ชั่วโมง (36 หน่วยกิต)
รวมเวลาเรียนทั้งหมด	ไม่น้อยกว่า 3,600 ชั่วโมง

หมายเหตุกิจกรรมพัฒนาผู้เรียนมี 3 ลักษณะ ประกอบด้วย

1. กิจกรรมแนะแนว

2. กิจกรรมนักเรียน

2.1 กิจกรรมลูกเสือ-เนตรนารี

2.2 กิจกรรมชุมนุม

3. กิจกรรมเพื่อสังคมและสาธารณประโยชน์ มีแนวทางการดำเนินการดังนี้

ระดับชั้นมัธยมศึกษาตอนปลาย ทั้ง 3 ปีการศึกษา

จัดกิจกรรมฯ จำนวน 60 ชั่วโมง

โดยเฉลี่ยปีการศึกษาละ 20 ชั่วโมง

โครงสร้างเวลาเรียนหลักสูตรสถานศึกษา พุทธศักราช 2553 ปรับปรุงครั้งที่ 3 พุทธศักราช 2560

ชั้นมัธยมศึกษาตอนปลาย แผนการเรียนที่ 1 (วิทยาศาสตร์-คณิตศาสตร์)

กลุ่มสาระ	จำนวนหน่วยการเรียนรู้					
	ม. 4		ม. 5		ม. 6	
	ภาค 1	ภาค 2	ภาค 1	ภาค 2	ภาค 1	ภาค 2
1) สาระการเรียนรู้พื้นฐาน						
1. ภาษาไทย	40	40	40	40	40	40
2. คณิตศาสตร์	60	60	60	60	-	-
3. วิทยาศาสตร์	180	-	60	-	-	-
4. สังคมศึกษา ศาสนาและวัฒนธรรม	40	40	40	40	40	40
5. ประวัติศาสตร์	-	-	20	20	20	20
6. สุขศึกษาและพลศึกษา	20	20	20	20	20	20
7. ศิลปศึกษา	20	20	20	20	20	20
8. การงานอาชีพและเทคโนโลยี	20	20	20	20	20	20
9. ภาษาต่างประเทศ	40	40	40	40	40	40
รวม 8 กลุ่มสาระการเรียนรู้	420	240	320	260	200	200
2) สาระเพิ่มเติม						
1. ภาษาไทย	-	-	-	-	-	-
2. คณิตศาสตร์	80	80	80	80	100	100
3. วิทยาศาสตร์	-	200	200	200	200	200

4. สังคมศึกษา ศาสนาและวัฒนธรรม					-	-
4.1 ท้องถิ่นของเรา	20	20	-	-		
4.2 หน้าที่พลเมือง	20	20	20	20	-	
5. สุขศึกษาและพลศึกษา		-		20	-	-
6. ศิลปศึกษา	40		40			
7. การงานอาชีพและเทคโนโลยี	-	40		40	40	40
8. ภาษาต่างประเทศ		-		-	40	40
รวมสาระเพิ่มเติม	160	360	320	360	380	380
กิจกรรมพัฒนาผู้เรียน						
-แนะแนว	20	20	20	20	20	20
-ชุมนุม	20	20	20	20	20	20
-กิจกรรมเสริม	-	-	-	-	-	-
-จิตสาธารณะ	20	20	20	20	20	20
รวมชั่วโมง/ปี		1300		1380		1280

โครงสร้างเวลาเรียนหลักสูตรสถานศึกษา พุทธศักราช 2553 ปรับปรุงครั้งที่ 3 พุทธศักราช 2560

ชั้นมัธยมศึกษาตอนปลาย แผนการเรียนที่ 2 (ภาษา - สังคม)

กลุ่มสาระ	จำนวนหน่วยการเรียนรู้					
	ม. 4		ม. 5		ม. 6	
	ภาค 1	ภาค 2	ภาค 1	ภาค 2	ภาค 1	ภาค 2
1) สาระการเรียนรู้พื้นฐาน						
1. ภาษาไทย	40	40	40	40	40	40
2. คณิตศาสตร์	60	60	60	60	-	-
3. วิทยาศาสตร์	40	80	80	40	-	-
4. สังคมศึกษา ศาสนาและวัฒนธรรม	40	40	40	40	40	40
5. ประวัติศาสตร์	-	-	20	20	20	20
6. สุขศึกษาและพลศึกษา	20	20	20	20	20	20
7. ศิลปศึกษา	20	20	20	20	20	20
8. การงานอาชีพและเทคโนโลยี	20	20	20	20	20	20
9. ภาษาต่างประเทศ	40	40	40	40	40	40
รวม 8กลุ่มสาระ	280	320	340	300	200	200
2) สาระเพิ่มเติม						
1. ภาษาไทย	40	40	40	40	40	80
2. คณิตศาสตร์	-	-	-	-	-	-
3. วิทยาศาสตร์	-	-	-	60	60	-

4. สังคมศึกษา ศาสนาและวัฒนธรรม	60	80	40	40	40	60
5. สุขศึกษาและพลศึกษา				20	20	20
6. ศิลปะศึกษา	40	40	20	80	40	40
7. การงานอาชีพและเทคโนโลยี	20	20	40			
8. ภาษาต่างประเทศ	80	80	40	40	80	80
	40	40	40	40	60	60
รวมสาระเพิ่มเติม	280	300	220	320	340	340
รวมทั้งหมด	560	600	560	620	540	540
กิจกรรมพัฒนาผู้เรียน						
-แนะแนว	20	20	20	20	20	20
-ชุมนุม	20	20	20	20	20	20
-กิจกรรมเสริม	-	-	-	-	-	-
- จิตสาธารณะ	20	20	20	20	20	20
รวม ชั่วโมง/ภาคเรียน	620	660	620	680	600	600
รวมชั่วโมง/ปี	1280		1300		1200	

โครงสร้างหลักสูตรชั้นปี

หลักสูตรสถานศึกษาโรงเรียนพระยีนวิทยาการ พุทธศักราช 2553 ชั้นมัธยมศึกษาตอนปลาย

ปรับปรุงครั้งที่ 3 พุทธศักราช 2560 ชั้นมัธยมศึกษาปีที่ 4 แผนวิทยาศาสตร์-คณิตศาสตร์

ภาคเรียนที่ 1				ภาคเรียนที่ 2			
รหัสวิชา	รายวิชา	เวลา เรียน (ชม.)	จำนวน นก.	รหัสวิชา	รายวิชา	เวลา เรียน (ชม.)	จำนวน นก.
รายวิชาพื้นฐาน		420	10.5	รายวิชาพื้นฐาน		240	6.0
ท31101	ภาษาไทยพื้นฐาน 1	40	1.0	ท31102	ภาษาไทยพื้นฐาน 2	40	1.0
ค31101	คณิตศาสตร์พื้นฐาน 1	60	1.5	ค31102	คณิตศาสตร์พื้นฐาน2	60	1.5
ว31101	เคมีพื้นฐาน	60	1.5				
ว31103	ฟิสิกส์ พื้นฐาน	60	1.5				
ว31104	ชีววิทยาพื้นฐาน	60	1.5	ส31103	สังคมศึกษาพื้นฐาน2	40	1.0
ส31101	สังคมศึกษาพื้นฐาน 1	40	1.0	พ31102	สุขศึกษาและพลศึกษา 2	20	0.5
พ31101	สุขศึกษาและพล ศึกษา 1	20	0.5				
				ศ31102	ศิลปะ2	20	0.5
ศ31101	ศิลปะ1	20	0.5	ง31102	การงานฯ พื้นฐาน 2	20	0.5
ง31101	การงานฯ พื้นฐาน1	20	0.5				

อ31101	ภาษาอังกฤษ พื้นฐาน1	40	1.0	อ31102	ภาษาอังกฤษพื้นฐาน2	40	1.0	
รายวิชาเพิ่มเติม		140	4.0	รายวิชาเพิ่มเติม		360	9.0	
ค30201	เสริมทักษะ คณิตศาสตร์1	80	2.0	ว30201	ฟิสิกส์ 1	80	2.0	
ส30201	ท้องถิ่นของเรา1	20	0.5	ว30221	เคมี 1	60	1.5	
ง30241*	เทคโนโลยี สารสนเทศ 1	40	1.0	ว30241	ชีววิทยา 1	60	1.5	
ส30231	หน้าที่พลเมือง 1	20	0.5	ค30202	เสริมทักษะคณิตศาสตร์2	80	2.0	
				ส30202	ท้องถิ่นของเรา2	20	0.5	
				ง30242*	เทคโนโลยีสารสนเทศ2	40	1.0	
				ส30232	หน้าที่พลเมือง 2	20	0.5	
กิจกรรมพัฒนาผู้เรียน		60		กิจกรรมพัฒนาผู้เรียน		60		
	แนะแนว	20	-		แนะแนว	20	-	
	ชุมนุม	20	-		ชุมนุม	20	-	
	จิตสาธารณะ	20	-		จิตสาธารณะ	20	-	
รวมเวลาเรียน/ภาค		620		รวมเวลาเรียน/ภาคเรียน		660		
รวมเวลาเรียน/ปี		1,280						

โครงสร้างเวลาเรียนหลักสูตรสถานศึกษา พุทธศักราช 2553 ชั้นมัธยมศึกษาตอนปลาย

ปรับปรุงครั้งที่ 3 พุทธศักราช 2560 ชั้นมัธยมศึกษาปีที่ 4 แผนการเรียนภาษา-สังคม

ภาคเรียนที่ 1				ภาคเรียนที่ 2			
รหัสวิชา	รายวิชา	เวลาเรียน (ชม.)	จำนวน นก	รหัสวิชา	รายวิชา	เวลาเรียน (ชม.)	จำนวน นก
รายวิชาพื้นฐาน		280	7.0	รายวิชาพื้นฐาน		320	8.0
ท31101	ภาษาไทยพื้นฐาน 1	40	1.0	ท31102	ภาษาไทยพื้นฐาน 2	40	1.0
ค31101	คณิตศาสตร์พื้นฐาน1	60	1.5	ค31102	คณิตศาสตร์พื้นฐาน2	60	1.5
ว31102	สารและสมบัติของสาร	40	1.0	ว31105	การเคลื่อนที่และแรง	40	1.0
ส31101	สังคมศึกษาพื้นฐาน1	40	1.0	ว31106	คุณภาพของสิ่งมีชีวิต	40	1.0
พ31101	สุขศึกษาและพลศึกษา 1	20	0.5	ส31102	สังคมศึกษาพื้นฐาน2	40	1.0
ศ31101	ศิลปะ1	20	0.5	พ31102	สุขศึกษาและพลศึกษา 2	20	0.5
ง31101	การทำงานและอาชีพฯ 1	20	0.5	ศ31102	ศิลปะ2	20	0.5
อ31101	ภาษาอังกฤษพื้นฐาน1	40	1.0	ง31102	งานเกษตร	20	0.5
				อ31102	ภาษาอังกฤษพื้นฐาน2	40	1.0
รายวิชาเพิ่มเติม		320	8.0	รายวิชาเพิ่มเติม		320	8.0
ท30201	การพูด	40	1.0	ท30202	การเขียน	40	1.0

ส30221	กฎหมายที่ประชาชน ควรรู้	40	1.0	ส30222	กฎหมายที่ประชาชน ควรรู้	40	1.0	
ส30201	ท้องถิ่นของเรา 1	20	0.5	ส30202	ท้องถิ่นของเรา 2	20	0.5	
พ 30207*	ฟุตบอล 7	40	1.0	พ30208*	ฟุตบอล 8	40	1.0	
ศ 30201*	ดนตรีพื้นบ้าน 1	40	1.0	ศ30202*	ดนตรีพื้นบ้าน 2	40	1.0	
ง30274	การผลิตกล้าไม้	40	1.0	ง30271	การทำดอกไม้ประดิษฐ์	40	1.0	
อ 30201*	ภาษาอังกฤษเพื่อการ สื่อสาร1	40	1.0	อ30202*	ภาษาอังกฤษเพื่อการ สื่อสาร 2	40	1.0	
ง30241*	เทคโนโลยีสารสนเทศ1	40	1.0	ง30242*	เทคโนโลยีสารสนเทศ2	40	1.0	
ส30231	หน้าที่พลเมือง1	20	0.5	ส30232	หน้าที่พลเมือง 2	20	0.5	
กิจกรรมพัฒนาผู้เรียน		60		กิจกรรมพัฒนาผู้เรียน		60		
แนะแนว		20		แนะแนว		20		
ชุมนุม		20		ชุมนุม		20		
กิจกรรมเสริม		-		กิจกรรมเสริม		-		
จิตสาธารณะ		20		จิตสาธารณะ		20		
รวมเวลาเรียน/ภาค		620		รวมเวลาเรียน/ภาคเรียน		660		
รวมเวลาเรียน/ปี		1280						

โครงสร้างเวลาเรียนหลักสูตรสถานศึกษา พุทธศักราช 2553 ปรับปรุงครั้งที่ 3 พุทธศักราช 2560

ชั้นมัธยมศึกษาปีที่ 5 แผนวิทย์-คณิต

ภาคเรียนที่ 1				ภาคเรียนที่ 2			
รหัสวิชา	รายวิชา	เวลาเรียน (ชม.)	จำนวนน.	รหัสวิชา	รายวิชา	เวลาเรียน (ชม.)	จำนวนน.
รายวิชาพื้นฐาน		320	8.0	รายวิชาพื้นฐาน		260	6.5
ท32101	ภาษาไทยพื้นฐาน 3	40	1.0	ท32102	ภาษาไทยพื้นฐาน 4	40	1.0
ค32101	คณิตศาสตร์พื้นฐาน 3	60	1.5	ค32102	คณิตศาสตร์พื้นฐาน4	60	1.5
ว32101	โลก ดาราศาสตร์ และอวกาศ	60	1.5	ส32102	สังคมศึกษาพื้นฐาน4	40	1.0
ส32101	สังคมศึกษาพื้นฐาน 3	40	1.0	ส32104	ประวัติศาสตร์2	20	0.5
ส32103	ประวัติศาสตร์1	20	0.5	พ32102	สุขศึกษาและพลศึกษา 4	20	0.5
พ32101	สุขศึกษาและพลศึกษา 3	20	0.5	ศ32102	ศิลปะ4	20	0.5
ศ32101	ศิลปะ3	20	0.5	ง32102	การงานอาชีพ 4	20	0.5
ง32101	การงานอาชีพ 3	20	0.5	อ32102	ภาษาอังกฤษพื้นฐาน4	40	1.0
อ32101	ภาษาอังกฤษพื้นฐาน3	40	1.0				
รายวิชาเพิ่มเติม		340	8.5	รายวิชาเพิ่มเติม		340	8.5

ว30203	ฟิสิกส์ 2	80	2.0	ว30223	เคมี 3	60	1.5
ว30243	ชีววิทยา 2	60	1.5	ว30203	ฟิสิกส์3	80	2.0
ว30223	เคมี 2	60	1.5	ว30243	ชีววิทยา 3	60	1.5
ค30203	เสริมคณิตศาสตร์3	80	2.0	ค30204	เสริมคณิตศาสตร์4	80	2.0
ง30243*	เทคโนโลยี สารสนเทศ3	40	1.0	ง30244*	เทคโนโลยีสารสนเทศ 4	40	1.0
ส30233	หน้าที่พลเมือง 3	20	0.5	ส30234	หน้าที่พลเมือง 4	20	0.5
กิจกรรมพัฒนาผู้เรียน		60		กิจกรรมพัฒนาผู้เรียน		60	
	แนะแนว	20	-		แนะแนว	20	-
	ชุมนุม	20	-		ชุมนุม	20	-
	กิจกรรมเสริม	-			กิจกรรมเสริม	-	
	จิตสาธารณะ	20	-		จิตสาธารณะ	20	-
รวมเวลาเรียน/ภาค		700		รวมเวลาเรียน/ภาคเรียน		660	
รวมเวลาเรียน/ปี		1360					

โครงสร้างเวลาเรียนหลักสูตรสถานศึกษา พุทธศักราช 2553 ปรับปรุงครั้งที่ 3 พุทธศักราช 2560

ชั้นมัธยมศึกษาปีที่ 5 แผนภาษา-สังคม

ภาคเรียนที่ 1				ภาคเรียนที่ 2			
รหัสวิชา	รายวิชา	เวลาเรียน (ชม.)	จำนวน นก.	รหัสวิชา	รายวิชา	เวลาเรียน (ชม.)	จำนวน นก.
รายวิชาพื้นฐาน		340	8.5	รายวิชาพื้นฐาน		300	7.5
ท32101	ภาษาไทยพื้นฐาน 3	40	1.0	ท32102	ภาษาไทยพื้นฐาน 4	40	1.0
ค32101	คณิตศาสตร์พื้นฐาน 3	60	1.5	ค32102	คณิตศาสตร์พื้นฐาน 4	60	1.5
ว32102	ดวงดาวและโลกของเรา	40	1.0	ว32104	พันธุกรรมและสิ่งแวดล้อม	40	1.0
ว32103	พลังงาน	40	1.0	ส32103	สังคมศึกษาพื้นฐาน 4	40	1.0
ส32101	สังคมศึกษาพื้นฐาน 3	40	1.0	ส32104	ประวัติศาสตร์ 2	20	0.5
ส32102	ประวัติศาสตร์ 1	20	0.5	พ32102	สุขศึกษาและพลศึกษา 4	20	0.5
พ32101	สุขศึกษาและพลศึกษา 3	20	0.5	ศ32102	ศิลปะ 4	20	0.5
ศ32101	ศิลปะ 3	20	0.5	ง32102	การงานอาชีพ 4	20	0.5
ง32101	การงานอาชีพ 3	20	0.5	อ32102	ภาษาอังกฤษพื้นฐาน 4	40	1.0

อ32101	ภาษาอังกฤษพื้นฐาน 3	40	1.0				
รายวิชาเพิ่มเติม		320	8.0	รายวิชาเพิ่มเติม		340	8.5
ท30205	ประวัติวรรณคดี	40	1.0	ท30203	การแต่งคำ ประพันธ์	40	1.0
ส30282	ประชากรกับการ พัฒนาคุณภาพชีวิต	40	1.0	ส30262	เหตุการณ์ปัจจุบัน	40	1.0
พ30213	การตัดสินกีฬา กรีฑา	20	0.5	พ30210*	ฟุตบอล 10	40	1.0
อ30203*	ภาษาอังกฤษเพื่อ การสื่อสาร3	40	1.0	ศ30203	การปฏิบัติเครื่อง ดนตรีสากล	40	1.0
ง30271	การทำดอกไม้ ประดิษฐ์	40	1.0	ศ30204*	ดนตรีพื้นบ้าน4	40	1.0
ง30243*	เทคโนโลยี สารสนเทศ3	40	1.0	อ30204*	ภาษาอังกฤษเพื่อ การสื่อสาร 4	40	1.0
พ30209*	ฟุตบอล 9	40	1.0	ง30269	การประดิษฐ์พาน บายสี	40	1.0
ศ30203*	ดนตรีพื้นบ้าน 3	40	1.0	ง30244*	เทคโนโลยี สารสนเทศ 4	40	1.0
ส30233	หน้าที่พลเมือง 3	20	0.5	ส30234	หน้าที่พลเมือง 4	20	0.5
กิจกรรมพัฒนาผู้เรียน		60		กิจกรรมพัฒนาผู้เรียน		60	
แนะแนว		20		แนะแนว		20	

ชุมนุม	20		ชุมนุม	20	
กิจกรรมเสริมหลักสูตร	-		กิจกรรมเสริมหลักสูตร	-	
จิตสาธารณะ	20		จิตสาธารณะ	20	
รวมเวลาเรียน/ภาค	620		รวมเวลาเรียน/ภาคเรียน	680	
รวมเวลาเรียน/ปี	1300				

โครงสร้างเวลาเรียนหลักสูตรสถานศึกษา พุทธศักราช 2553 ปรับปรุงครั้งที่ 3 พุทธศักราช 2560

ชั้นมัธยมศึกษาปีที่ 6 แผนวิทย์-คณิต

ภาคเรียนที่ 1				ภาคเรียนที่ 2			
รหัสวิชา	รายวิชา	เวลาเรียน (ชม.)	จำนวน นก.	รหัสวิชา	รายวิชา	เวลาเรียน (ชม.)	จำนวน นก.
รายวิชาพื้นฐาน		200	5.0	รายวิชาพื้นฐาน		200	5.0
ท33101	ภาษาไทยพื้นฐาน 5	40	1.0	ท33102	ภาษาไทยพื้นฐาน 6	40	1.0
ส33101	สังคมศึกษาพื้นฐาน 5	40	1.0	ส33103	สังคมศึกษาพื้นฐาน 6	40	1.0
ส33102	ประวัติศาสตร์ 5	20	0.5	ส33104	ประวัติศาสตร์ 6	20	0.5
พ 33101	สุขศึกษาและพลศึกษา 5	20	0.5	พ 33102	สุขศึกษาและพลศึกษา 6	20	0.5
ศ33101	ศิลปะ 5	20	0.5	ศ33102	ศิลปะ 6	20	0.5
ง33101	การงานอาชีพฯ 5	20	0.5	ง33102	การงานอาชีพฯ 6	20	0.5
อ33101	ภาษาอังกฤษพื้นฐาน 5	40	1.0	อ33102	ภาษาอังกฤษพื้นฐาน 6	40	1.0
รายวิชาเพิ่มเติม		340	8.5	รายวิชาเพิ่มเติม		380	9.5
ว30224	เคมี 4	60	1.0	ว30225	เคมี 5	60	1.5
ว30244	ชีววิทยา 4	60	1.0	ว30245	ปฏิบัติการชีวฯ	60	1.5
ว30204	ฟิสิกส์ 4	80	2.0	ว30205	ปฏิบัติการฟิสิกส์	80	2.0

				ค30206	เสริมคณิตศาสตร์6	100	2.5	
ค30205	เสริมคณิตศาสตร์5	100	2.5	อ30206*	ภาษาอังกฤษเพื่อการสื่อสาร 6	40	1.0	
อ30205*	ภาษาอังกฤษเพื่อการสื่อสาร 5	40	1.0	ง30246*	เทคโนโลยีสารสนเทศ 6	40	1.0	
ง30245*	เทคโนโลยีสารสนเทศ5	40	1.0					
กิจกรรมพัฒนาผู้เรียน		60		กิจกรรมพัฒนาผู้เรียน		60		
	แนะแนว	20	-		แนะแนว	20	-	
	ชุมนุม	20	-		ชุมนุม	20	-	
	กิจกรรมเสริม	-			กิจกรรมเสริม	-		
	จิตสาธารณะ	20	-		จิตสาธารณะ	20	-	
รวมเวลาเรียน/ภาค		640		รวมเวลาเรียน/ภาคเรียน		660		
รวมเวลาเรียน/ปี		1300						

โครงสร้างเวลาเรียนหลักสูตรสถานศึกษา พุทธศักราช 2553ปรับปรุงครั้งที่ 3 พุทธศักราช 2560

ชั้นมัธยมศึกษาปีที่ 6 แผนภาษา-สังคม

ภาคเรียนที่ 1				ภาคเรียนที่ 2			
รหัสวิชา	รายวิชา	เวลาเรียน (ชม.)	จำนวนน.ก.	รหัสวิชา	รายวิชา	เวลาเรียน (ชม.)	จำนวนน.ก.
รายวิชาพื้นฐาน		200	5.0	รายวิชาพื้นฐาน		200	5.0
ท 33101	ภาษาไทยพื้นฐาน 5	40	1.0	ท 33102	ภาษาไทยพื้นฐาน 6	40	1.0
ส33101	สังคมศึกษาพื้นฐาน5	40	1.0	ส33103	สังคมศึกษาพื้นฐาน6	40	1.0
ส33102	ประวัติศาสตร์ 5	20	0.5	ส33104	ประวัติศาสตร์ 4	20	0.5
พ33101	สุขศึกษาและพลศึกษา 5	20	0.5	พ33102	สุขศึกษาและพลศึกษา 6	20	0.5
ศ33101	ศิลปะ5	20	0.5	ศ33102	ศิลปะ6	20	0.5
ง33101	การงานอาชีพฯ 5	20	0.5	ง33102	การงานอาชีพฯ 6	20	0.5
อ33101	ภาษาอังกฤษพื้นฐาน 5	40	1.0	อ33102	ภาษาอังกฤษพื้นฐาน6	40	1.0
รายวิชาเพิ่มเติม		360	9.0	รายวิชาเพิ่มเติม		340	7.5
ท30206	วรรณกรรมท้องถิ่น	40	1.0	ท30207	การอ่านพิจารณา วรรณกรรม	40	1.0

ว30202	พลังงานกับชีวิต	60	1.5	ส30263	อาเซียนศึกษา	40	1.0
ส30261	ประวัติสังคมและวัฒนธรรม	40	1.0	ศ30206*	ดนตรีพื้นบ้าน 6	40	1.0
พ30211*	ฟุตบอล 11	40	1.0	พ30212*	ฟุตบอล 12	40	1.0
ศ30205*	ดนตรีพื้นบ้าน 5	40	1.0	ง30206	อาหารพื้นบ้าน	60	1.5
ง30205	การงานอาชีพฯ	60	1.5	อ30206*	ภาษาอังกฤษเพื่อการสื่อสาร 6	40	1.0
อ30205*	ภาษาอังกฤษเพื่อการสื่อสาร 5	40	1.0	ง30246*	เทคโนโลยีสารสนเทศ 6	40	1.0
ง30245*	เทคโนโลยีสารสนเทศ 5	40	1.0				
กิจกรรมพัฒนาผู้เรียน		60		กิจกรรมพัฒนาผู้เรียน		60	
แนะแนว		20		แนะแนว		20	
ชุมนุม		20		ชุมนุม		20	
กิจกรรมเสริมหลักสูตร		-		กิจกรรมเสริมหลักสูตร		-	
จิตสาธารณะ		20		จิตสาธารณะ		20	
รวมเวลาเรียน/ภาค		600		รวมเวลาเรียน/ภาคเรียน		600	
รวมเวลาเรียน/ปี		1200					

ผลสัมฤทธิ์ทางการเรียน

ตารางที่ 1 ผลการเรียนภาคเรียนที่ 2 ปีการศึกษา 2560 จำแนกตามกลุ่มสาระการเรียนรู้

กลุ่มสาระการเรียนรู้	ผลการเรียนเฉลี่ย	ร้อยละนักเรียนไม่ผ่าน	ร้อยละนักเรียนเรียนดี
ภาษาไทย	2.65	6.12	51.79
คณิตศาสตร์	1.85	7.59	18.21
วิทยาศาสตร์	1.93	10.84	23.02
สังคมศึกษา ศาสนาและวัฒนธรรม	2.62	3.94	45.73
สุขศึกษาและพลศึกษา	3.34	3.79	74.60
ศิลปะ	3.48	2.83	86.74
การงานอาชีพและเทคโนโลยี	2.95	9.36	67.23
ภาษาต่างประเทศ	2.03	2.42	17.98
ทุกกลุ่มสาระการเรียนรู้	2.66	5.72	50.06

ตารางที่ 2 สถิติผลการเรียน ภาคเรียนที่ 1 ปีการศึกษา 2560 จำแนกตามกลุ่มสาระการเรียนรู้

กลุ่มสาระการเรียนรู้	ผลการเรียนเฉลี่ย	ร้อยละนักเรียนไม่ผ่าน	ร้อยละนักเรียนเรียนดี
ภาษาไทย	2.42	9.97	40.75
คณิตศาสตร์	1.50	7.64	5.85
วิทยาศาสตร์	1.89	12.07	20.04
สังคมศึกษา ศาสนาและวัฒนธรรม	2.73	3.48	57.05
สุขศึกษาและพลศึกษา	2.75	5.08	57.69
ศิลปะ	3.40	3.68	86.85
การงานอาชีพและเทคโนโลยี	2.60	5.33	51.02
ภาษาต่างประเทศ	2.04	2.95	20.21
ทุกกลุ่มสาระการเรียนรู้	2.47	5.94	44.94

ตารางที่ 3 ผลการเรียนรู้ภาคเรียนที่ 2 ปีการศึกษา 2560 จำแนกตามกลุ่มระดับชั้น

ระดับชั้น	ผลการเรียนเฉลี่ย	ร้อยละนักเรียนไม่ผ่าน	ร้อยละนักเรียนเรียนดี
ม. 1	2.58	0.89	45.53
ม. 2	2.43	11.95	44.07
ม. 3	2.72	8.08	48.48
ม. 4	2.72	6.17	55.27
ม. 5	2.95	1.48	60.68
ม. 6	2.89	5.02	59.81
ทุกระดับชั้น	2.66	5.72	50.06

ตารางที่ 4 ผลการเรียนรู้ภาคเรียนที่ 1 ปีการศึกษา 2560 จำแนกตามกลุ่มระดับชั้น

ระดับชั้น	ผลการเรียนเฉลี่ย	ร้อยละนักเรียนไม่ผ่าน	ร้อยละนักเรียนเรียนดี
ม. 1	2.49	7.11	39.62
ม. 2	2.56	3.51	47.92
ม. 3	2.36	12.75	40.88
ม. 4	2.61	3.16	46.68
ม. 5	2.62	2.28	46.92
ม. 6	2.92	2.07	56.28
ทุกระดับชั้น	2.47	5.94	44.94

จากตารางที่ 1 – 4 พบว่าผลการเรียนเฉลี่ยภาคเรียนที่ 2 ปีการศึกษา 2560 (2.66) มีค่ามากกว่าผล
เรียนภาคเรียนที่ 1 ปีการศึกษา 2560 (2.47) แสดงว่านักเรียนมีผลสัมฤทธิ์ทางการเรียนดีขึ้นเมื่อเทียบกับผลการ
เรียนในภาคเรียนที่ผ่านมา เมื่อพิจารณาตามรายกลุ่มสาระการเรียนรู้ ยกเว้นกลุ่มสาระการเรียนรู้สังคมศึกษา
ศาสนาและวัฒนธรรม และกลุ่มสาระการเรียนรู้ภาษาต่างประเทศ มีผลสัมฤทธิ์ทางการเรียนลดลงเล็กน้อย

และเมื่อพิจารณาตามรายระดับชั้นพบว่า ผลการเรียนรู้เฉลี่ยภาคเรียนที่ 2 ปีการศึกษา 2560 มีค่า
มากกว่าผลเรียนภาคเรียนที่ 1 ปีการศึกษา 2560 ยกเว้นระดับมัธยมศึกษาปีที่ 2 และระดับมัธยมศึกษาปีที่ 6

สำหรับนักเรียนที่ไม่ผ่านการประเมิน คือมีผลการเรียน 0 , ร และ มส พบว่าร้อยละของนักเรียน
ที่ไม่ผ่านการประเมินลดลง (5.72) เมื่อเทียบกับร้อยละของนักเรียนที่ไม่ผ่านการประเมิน ภาคเรียนที่ 1
ปีการศึกษา 2560 (5.94) แสดงว่าปัญหานักเรียนที่ติด 0 , ร , มส ลดลง เมื่อพิจารณาตามรายกลุ่มสาระการ

เรียนรู้ ยกเว้นกลุ่มสาระการเรียนรู้สังคมศึกษา ศาสนาและวัฒนธรรม กลุ่มสาระการเรียนรู้ศิลปะ และกลุ่ม
 สาระการเรียนรู้การงานอาชีพและเทคโนโลยีซึ่งร้อยละของนักเรียนที่ไม่ผ่านการประเมินเพิ่มขึ้นเล็กน้อย

เมื่อพิจารณาตามรายระดับชั้น พบว่าร้อยละของนักเรียนที่ไม่ผ่านการประเมินลดลงเมื่อเทียบกับภาค
 เรียนที่ผ่านมา ยกเว้นระดับมัธยมศึกษาปีที่ 2 ระดับมัธยมศึกษาปีที่ 4 และระดับมัธยมศึกษาปีที่ 6
 โดยเฉพาะระดับมัธยมศึกษาปีที่ 2 มีนักเรียนที่ไม่ผ่านเกณฑ์ประเมินเพิ่มขึ้นค่อนข้างมาก

นอกจากนี้เมื่อพิจารณานักเรียนที่มีผลการเรียนระดับดี คือมีระดับผลการเรียน 3 ขึ้นไป พบว่าร้อยละ
 ของนักเรียนที่มีผลการเรียนระดับดี มากขึ้น (50.06) เมื่อเทียบกับร้อยละของนักเรียนที่มีผลการเรียนระดับดี
 ของภาคเรียนที่ 1 ปีการศึกษา 2560 (44.94) เมื่อพิจารณาตามรายกลุ่มสาระการเรียนรู้ ยกเว้นกลุ่มสาระ
 การเรียนรู้สังคมศึกษา ศาสนาและวัฒนธรรม กลุ่มสาระการเรียนรู้ศิลปะ และกลุ่มสาระการเรียนรู้
 ภาษาต่างประเทศ ซึ่งร้อยละของนักเรียนที่มีผลการเรียนระดับดีลดลงเล็กน้อย

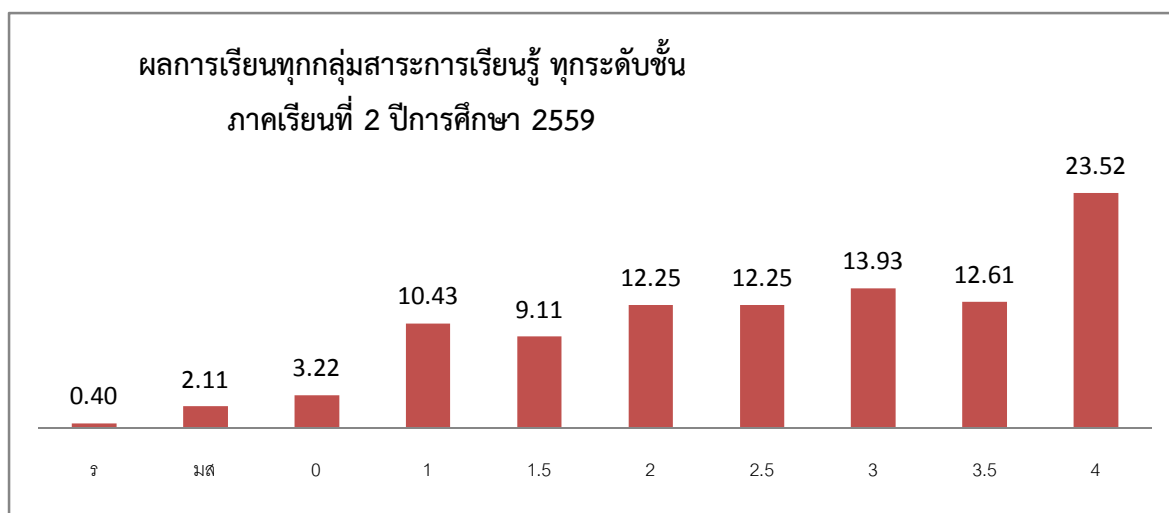
เมื่อพิจารณาตามรายระดับชั้น ร้อยละของนักเรียนที่มีผลการเรียนระดับดีมากขึ้นเมื่อเทียบกับภาคเรียน
 ที่ผ่านมา ยกเว้นระดับมัธยมศึกษาปีที่ 2

ตารางที่ 5 ผลการเรียนภาคเรียนที่ 2 ปีการศึกษา 2560 จำแนกตามระดับชั้นและระดับผลการเรียน

ระดับชั้น	ระดับผลการเรียน(ร้อยละ)										รวม
	ร	มส	0	1	1.5	2	2.5	3	3.5	4	
ม. 1	0.00	0.07	0.83	13.62	9.77	15.82	14.37	15.41	10.18	19.94	2.58
ม. 2	0.55	2.01	9.40	11.68	10.58	11.04	10.68	11.44	9.76	22.90	2.43
ม. 3	0.81	5.86	1.41	9.90	8.59	11.92	13.03	11.41	15.96	21.11	2.72
ม. 4	0.75	0.30	5.12	6.17	8.13	12.65	10.84	16.27	13.55	25.45	2.72
ม. 5	0.00	0.00	1.48	6.13	7.61	10.57	13.53	13.32	13.74	33.62	2.95
ม. 6	0.31	4.55	0.16	9.42	8.01	7.54	9.42	16.80	16.01	27.00	2.89
ทุกระดับชั้น	0.40	2.11	3.22	10.43	9.11	12.25	12.25	13.93	12.61	23.52	2.66

ตารางที่ 6 ผลการเรียนรู้ภาคเรียนที่ 2 ปีการศึกษา 2560 จำแนกตามกลุ่มสาระการเรียนรู้ และระดับผลการเรียน

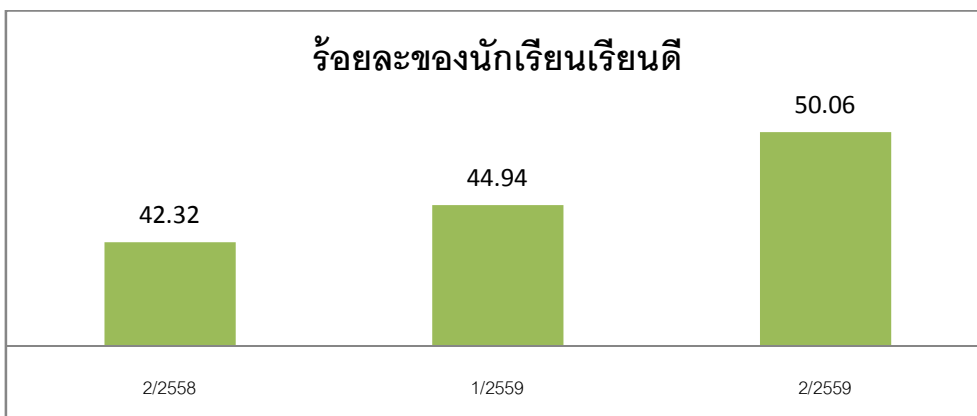
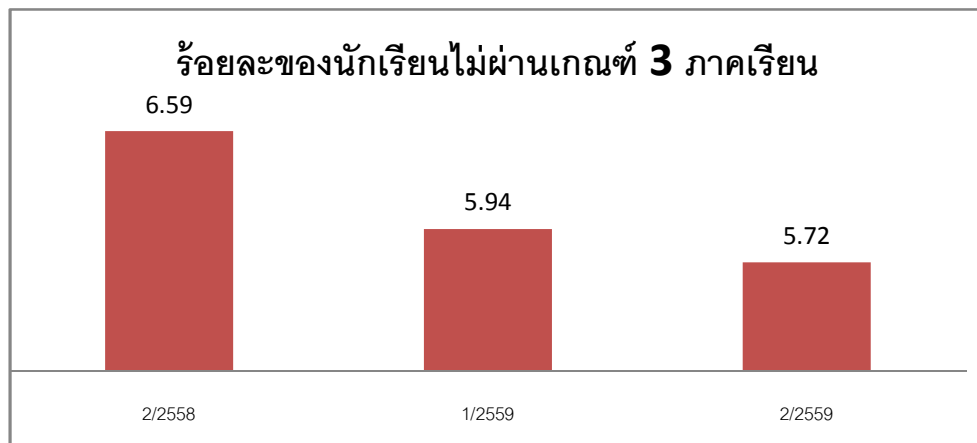
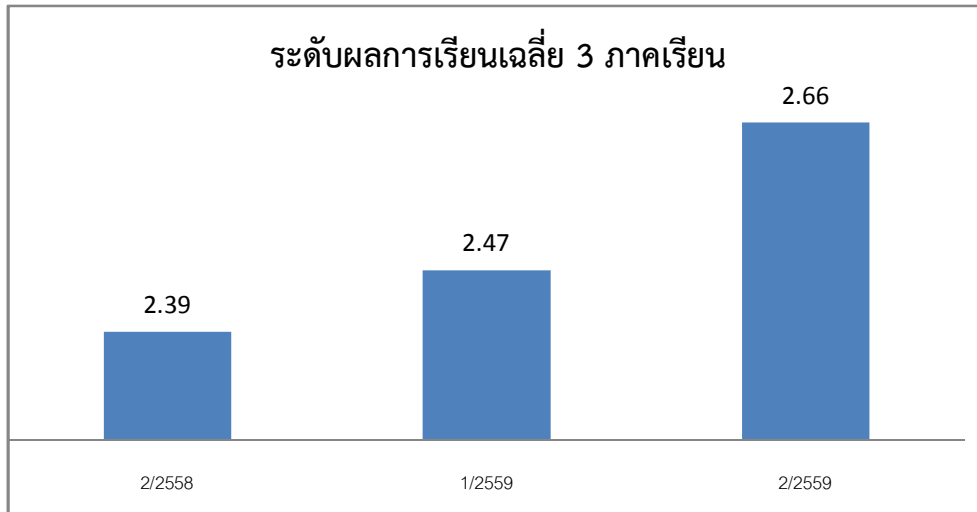
กลุ่มสาระ	ระดับผลการเรียน(ร้อยละ)										รวม
	ร	มส	0	1	1.5	2	2.5	3	3.5	4	
ภาษาไทย	0.00	2.69	3.43	5.97	8.06	12.39	15.52	24.18	14.33	13.28	2.65
คณิตศาสตร์	0.34	2.02	5.23	29.01	17.88	17.03	10.12	5.90	2.87	9.44	1.85
วิทยาศาสตร์	1.13	2.26	7.45	21.22	16.03	15.80	13.09	11.29	7.90	3.84	1.93
สังคมศึกษา ฯ	0.85	2.07	1.03	11.74	9.30	13.43	15.59	13.90	12.96	18.87	2.62
สุขศึกษาฯ	0.00	2.08	1.71	2.69	3.17	7.57	7.81	9.52	7.45	57.63	3.34
ศิลปะ	0.00	1.52	1.30	0.00	0.00	5.00	5.43	16.09	24.13	46.52	3.48
การงานอาชีพ	0.65	2.21	6.50	2.21	2.99	6.24	11.83	18.73	24.19	24.32	2.95
ภาษาต่างประเทศ	0.00	1.82	0.61	16.97	21.21	24.44	16.77	9.90	5.25	2.83	2.03
ทุกกลุ่มสาระ	0.40	2.11	3.22	10.43	9.11	12.25	12.25	13.93	12.61	23.52	2.66



ตารางที่ 6 แสดงพัฒนาการของผลสัมฤทธิ์ทางการเรียน 3 ภาคเรียน

ระดับชั้น	ผลการเรียนเฉลี่ย	ร้อยละนักเรียนไม่ผ่าน	ร้อยละนักเรียนเรียนดี
ภาคเรียนที่ 2 / 2559	2.39	6.59	42.32
ภาคเรียนที่ 1 / 2560	2.47	5.94	44.94
ภาคเรียนที่ 2 / 2560	2.66	5.72	50.06

จากตารางที่ 6 ผลสัมฤทธิ์ทางการเรียนของนักเรียนมีพัฒนาการดีขึ้นอย่างต่อเนื่อง โดยพิจารณาจาก ผลการเรียนเฉลี่ยเพิ่มขึ้น นักเรียนที่ไม่ผ่านเกณฑ์การประเมินลดลง และนักเรียนที่มีผลการเรียนระดับดีเพิ่มขึ้น

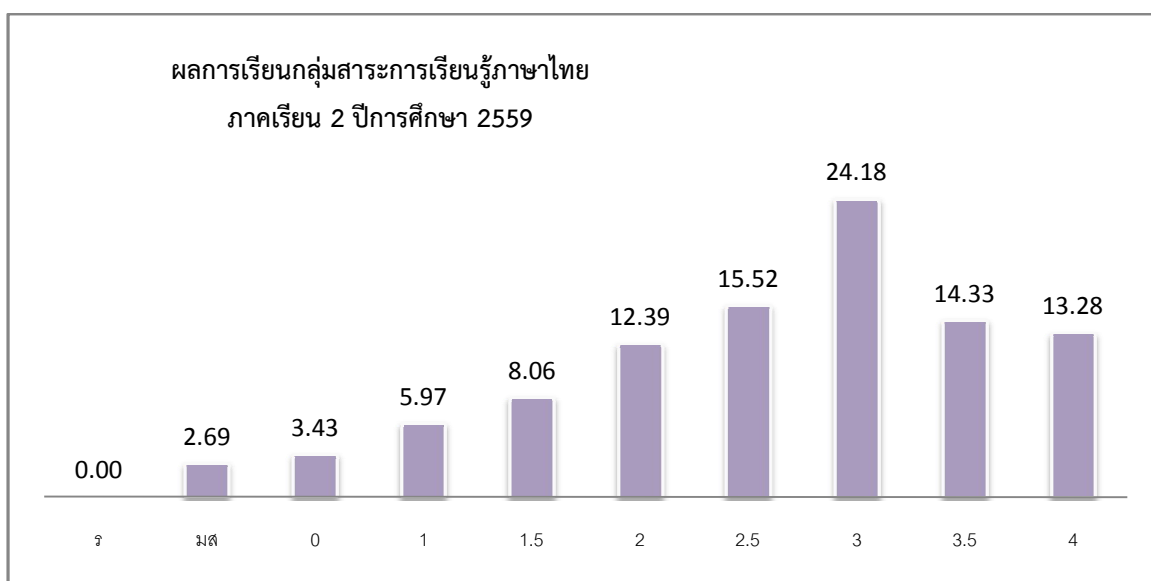


ตารางที่ 7 ผลการเรียนรู้กลุ่มสาระการเรียนรู้ภาษาไทยจำแนกตามระดับชั้น

ระดับชั้น	ผลการเรียนเฉลี่ย	ร้อยละนักเรียนไม่ผ่าน	ร้อยละนักเรียนเรียนดี
ม. 1	2.55	0.00	42.16
ม. 2	2.67	5.48	51.37
ม. 3	2.81	13.14	62.04
ม. 4	2.26	11.86	45.76
ม. 5	2.70	2.27	54.55
ม. 6	2.84	8.75	62.50
ทุกระดับชั้น	2.65	6.12	51.79

ตารางที่ 8 ผลการเรียนรู้กลุ่มสาระการเรียนรู้ภาษาไทย จำแนกตามระดับชั้นและระดับผลการเรียน

ระดับชั้น	ระดับผลการเรียน									
	ร	มส	0	1	1.5	2	2.5	3	3.5	4
ม. 1	0.00	0.00	0.00	5.88	8.33	25.00	18.63	22.55	11.27	8.33
ม. 2	0.00	2.74	2.74	4.79	13.01	9.59	15.75	22.60	13.01	15.75
ม. 3	0.00	5.84	7.30	4.38	2.92	2.92	14.60	25.55	17.52	18.98
ม. 4	0.00	0.00	11.86	11.86	8.47	5.08	15.25	23.73	11.86	10.17
ม. 5	0.00	0.00	2.27	2.27	9.09	11.36	20.45	31.82	11.36	11.36
ม. 6	0.00	7.50	1.25	8.75	6.25	7.50	6.25	25.00	22.50	15.00
ทุกระดับชั้น	0.00	2.69	3.43	5.79	8.06	12.39	15.52	24.18	14.33	13.28



นักเรียนที่ติด 0 , ร , มส= 6.12

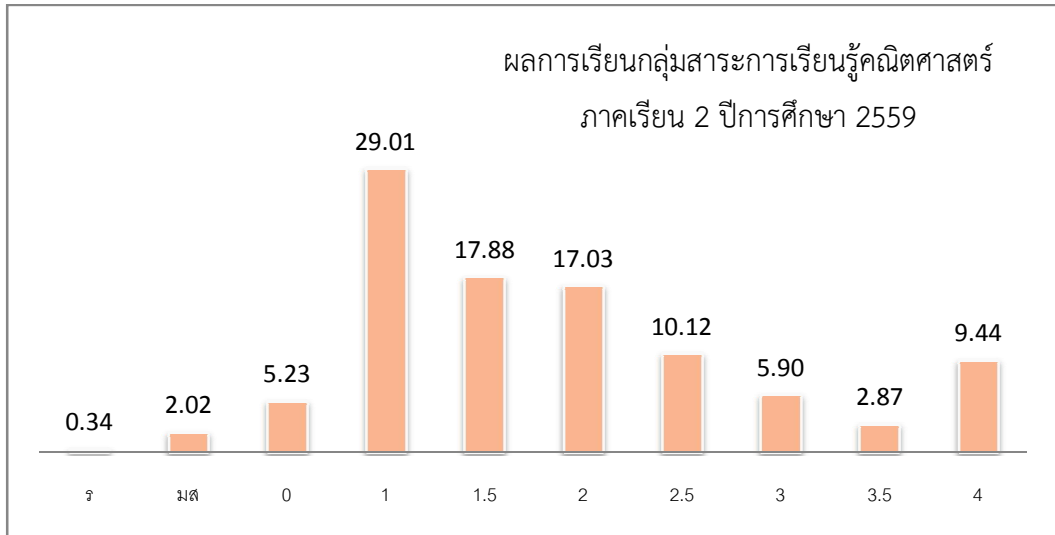
นักเรียนที่มีผลการเรียนระดับดี = 51.79

ตารางที่ 9 ผลการเรียนกลุ่มสาระการเรียนรู้คณิตศาสตร์ จำแนกตามระดับชั้น

ระดับชั้น	ผลการเรียนเฉลี่ย	ร้อยละนักเรียนไม่ผ่าน	ร้อยละนักเรียนเรียนดี
ม. 1	1.69	0.00	9.28
ม. 2	1.19	25.34	6.85
ม. 3	1.68	6.05	0.00
ม. 4	2.86	0.00	58.21
ม. 5	3.99	0.00	100.00
ม. 6	1.79	0.00	23.53
ทุกระดับชั้น	1.85	7.59	18.21

ตารางที่ 10 ผลการเรียนกลุ่มสาระการเรียนรู้คณิตศาสตร์ จำแนกตามระดับชั้นและระดับผลการเรียน

ระดับชั้น	ระดับผลการเรียน									
	ร	มส	0	1	1.5	2	2.5	3	3.5	4
ม. 1	0.00	0.00	0.00	45.36	10.31	16.49	18.56	8.25	1.03	0.00
ม. 2	0.00	4.11	21.23	34.25	23.29	5.48	4.79	3.42	3.42	0.00
ม. 3	1.52	4.55	0.00	20.45	29.55	34.09	9.85	0.00	0.00	0.00
ม. 4	0.00	0.00	0.00	0.00	14.93	20.90	4.48	16.42	11.94	29.85
ม. 5	0.00	0.00	0.00	0.00	0.00	0.00	0.00	0.00	2.70	97.30
ม. 6	0.00	0.00	0.00	41.18	17.65	11.76	5.88	17.65	5.88	0.00
ทุกระดับชั้น	0.34	2.02	5.23	29.01	17.88	17.03	10.12	5.90	2.87	9.44



นักเรียนที่ติด 0 , ร , มส = 7.59

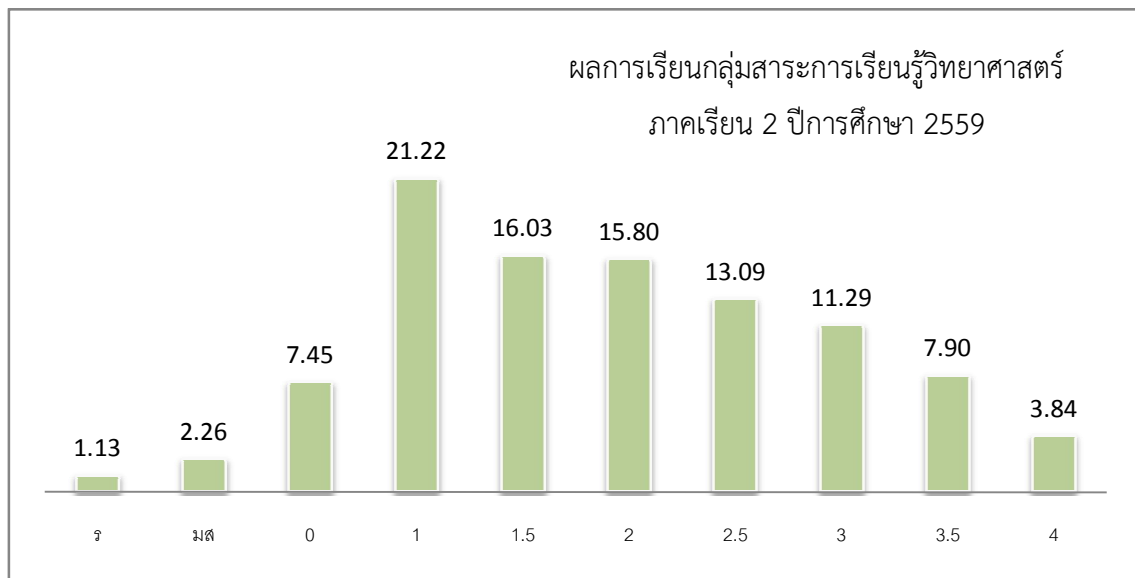
นักเรียนที่มีผลการเรียนระดับดี = 18.21

ตารางที่ 11 ผลการเรียนกลุ่มสาระการเรียนรู้วิทยาศาสตร์ จำแนกตามระดับชั้น

ระดับชั้น	ผลการเรียนเฉลี่ย	ร้อยละนักเรียนไม่ผ่าน	ร้อยละนักเรียนเรียนดี
ม. 1	1.83	12.37	12.37
ม. 2	2.28	15.07	49.32
ม. 3	1.63	19.70	4.55
ม. 4	1.94	6.42	31.19
ม. 5	1.82	10.64	14.89
ม. 6	2.03	0.00	19.61
ทุกระดับชั้น	1.93	10.84	23.02

ตารางที่ 12 ผลการเรียนรู้กลุ่มสาระการเรียนรู้วิทยาศาสตร์ จำแนกตามระดับชั้นและระดับผลการเรียน

ระดับชั้น	ระดับผลการเรียน									
	ร	มส	0	1	1.5	2	2.5	3	3.5	4
ม. 1	0.00	1.03	11.34	11.34	16.49	27.84	19.59	7.22	4.12	1.03
ม. 2	0.00	1.37	13.70	19.18	8.22	2.74	5.48	12.33	21.92	15.07
ม. 3	7.58	12.12	0.00	31.82	19.70	12.12	12.12	1.52	3.03	0.00
ม. 4	0.00	0.00	6.42	26.61	15.60	12.84	7.34	21.10	8.26	1.83
ม. 5	0.00	0.00	10.64	17.02	17.02	23.40	17.02	8.51	2.13	4.26
ม. 6	0.00	0.00	0.00	21.57	21.57	15.69	21.57	11.76	5.88	196
ทุกระดับชั้น	1.13	2.26	7.45	21.22	16.03	15.80	13.09	11.29	7.90	3.84



นักเรียนที่ติด 0 , ร , มส = 10.84

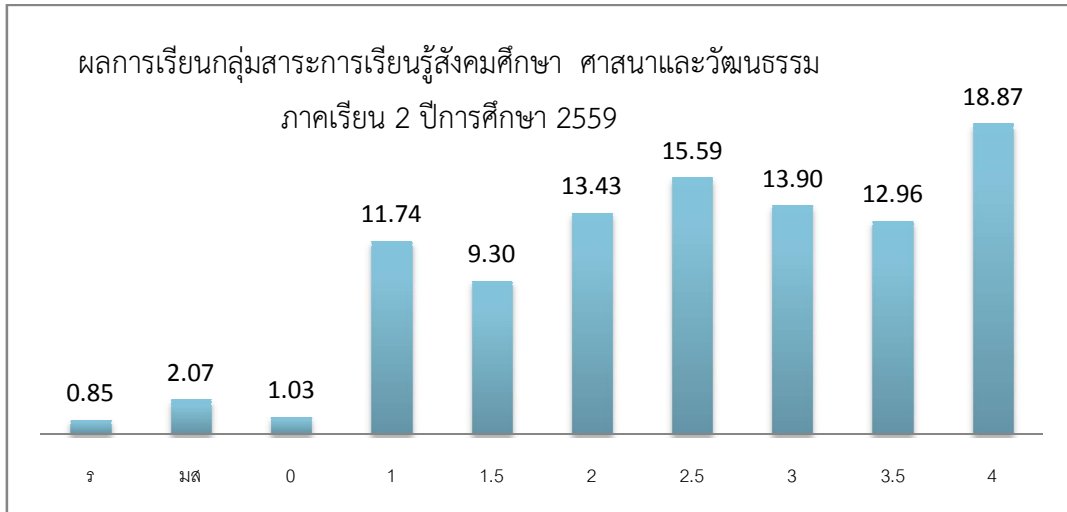
นักเรียนที่มีผลการเรียนระดับดี = 23.02

ตารางที่ 13 ผลการเรียนรู้กลุ่มสาระการเรียนรู้สังคมศึกษา ศาสนาและวัฒนธรรม จำแนกตามระดับชั้น
และระดับผลการเรียน

ระดับชั้น	ผลการเรียนเฉลี่ย	ร้อยละนักเรียนไม่ผ่าน	ร้อยละนักเรียนเรียนดี
ม. 1	2.47	0.00	43.14
ม. 2	2.46	7.49	39.65
ม. 3	2.51	7.58	36.97
ม. 4	3.04	2.38	62.70
ม. 5	2.74	0.00	46.94
ม. 6	3.00	6.19	63.92
ทุกระดับชั้น	2.62	3.94	45.73

ตารางที่ 14 ผลการเรียนรู้กลุ่มสาระการเรียนรู้สังคมศึกษา ศาสนาและวัฒนธรรม จำแนกตามระดับชั้น
และระดับผลการเรียน

ระดับชั้น	ระดับผลการเรียน									
	ร	มส	0	1	1.5	2	2.5	3	3.5	4
ม. 1	0.00	0.00	0.00	16.01	13.07	14.38	13.40	17.32	11.76	14.05
ม. 2	2.64	1.76	3.08	14.98	10.13	15.42	12.33	11.01	9.25	19.38
ม. 3	0.47	6.16	0.95	13.74	7.11	16.11	18.48	10.90	10.90	15.17
ม. 4	0.00	0.79	1.59	0.79	6.35	10.32	16.67	13.49	17.46	31.75
ม. 5	0.00	0.00	0.00	8.16	11.22	13.27	20.41	9.18	13.27	24.49
ม. 6	2.06	4.12	0.00	4.12	2.06	4.12	17.53	21.65	23.71	18.56
ทุกระดับชั้น	0.85	2.07	1.03	11.74	9.30	13.43	15.59	13.90	12.96	18.87



นักเรียนที่ติด 0 , ร , มส = 3.94

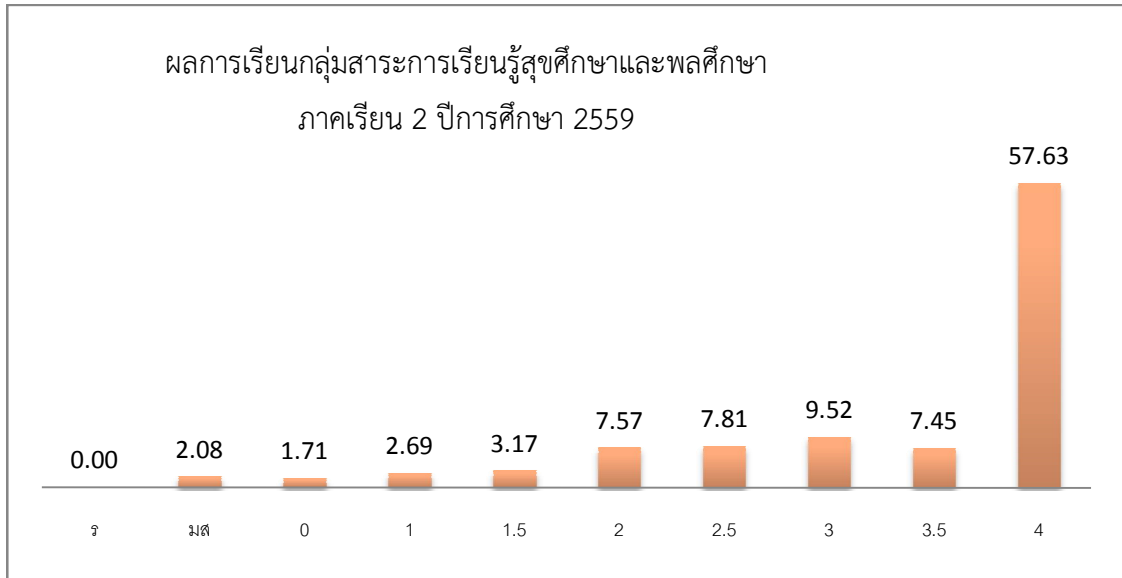
นักเรียนที่มีผลการเรียนระดับดี = 45.73

ตารางที่ 15 ผลการเรียนกลุ่มสาระการเรียนรู้สุขศึกษาและพลศึกษา จำแนกตามระดับชั้น

ระดับชั้น	ผลการเรียนเฉลี่ย	ร้อยละนักเรียนไม่ผ่าน	ร้อยละนักเรียนเรียนดี
ม. 1	3.22	0.47	69.30
ม. 2	3.13	6.29	63.43
ม. 3	3.39	6.49	72.08
ม. 4	3.23	5.95	76.19
ม. 5	3.62	0.00	88.73
ม. 6	3.73	3.33	94.17
ทุกระดับชั้น	3.34	3.79	74.60

ตารางที่ 16 ผลการเรียนกลุ่มสาระการเรียนรู้สุขศึกษาและพลศึกษา จำแนกตามระดับชั้นและระดับผลการเรียน

ระดับชั้น	ระดับผลการเรียน									
	ร	มส	0	1	1.5	2	2.5	3	3.5	4
ม. 1	0.00	0.00	0.47	5.12	6.05	11.63	7.44	9.30	4.19	55.81
ม. 2	0.00	2.86	3.43	4.57	5.14	11.43	9.14	7.43	1.14	54.86
ม. 3	0.00	5.19	1.30	1.30	1.95	5.84	12.34	9.09	8.44	54.55
ม. 4	0.00	0.00	5.95	0.00	0.00	8.33	9.52	14.29	15.48	46.43
ม. 5	0.00	0.00	0.00	1.41	1.41	1.41	7.04	9.86	14.08	64.76
ม. 6	0.00	3.33	0.00	0.00	0.00	0.00	00.00	10.00	11.67	72.50
ทุกระดับชั้น	0.00	2.08	1.71	2.69	3.17	7.57	7.81	9.52	7.45	57.63



นักเรียนที่ติด 0 , ร , มส = 3.79

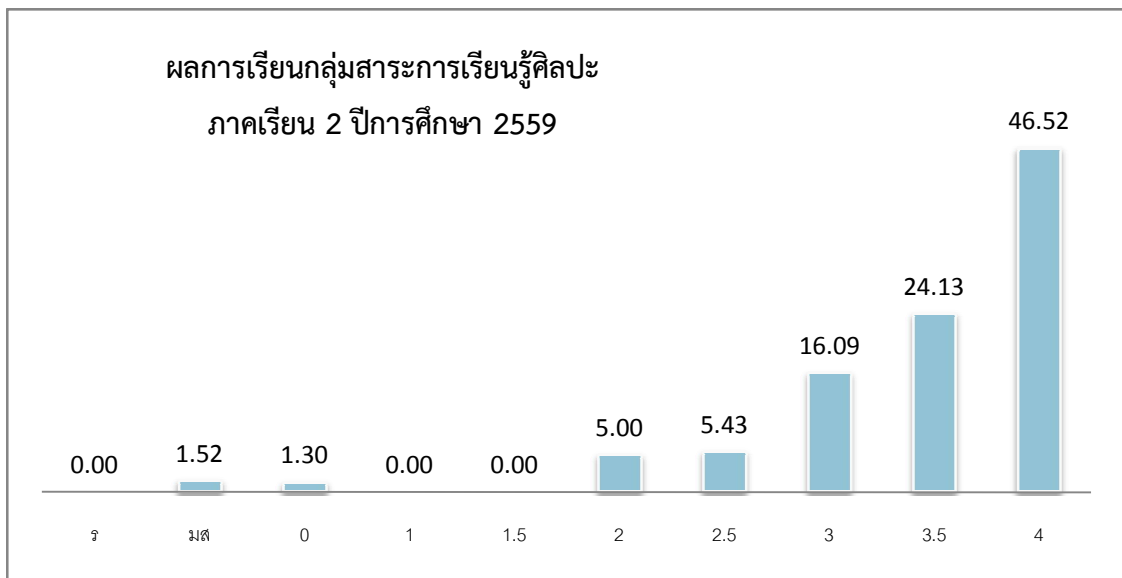
นักเรียนที่มีผลการเรียนระดับดี = 74.60

ตารางที่ 17 ผลการเรียนกลุ่มสาระการเรียนรู้ศิลปะ จำแนกตามระดับชั้น

ระดับชั้น	ผลการเรียนเฉลี่ย	ร้อยละนักเรียนไม่ผ่าน	ร้อยละนักเรียนเรียนดี
ม. 1	3.18	0.00	75.44
ม. 2	3.60	4.55	88.64
ม. 3	3.65	3.80	94.94
ม. 4	3.34	3.39	84.75
ม. 5	3.70	0.00	96.72
ม. 6	3.55	6.78	86.44
ทุกระดับชั้น	3.48	2.83	86.74

ตารางที่ 18 ผลการเรียนรู้กลุ่มสาระการเรียนรู้ศิลปะ จำแนกตามระดับชั้นและระดับผลการเรียน

ระดับชั้น	ระดับผลการเรียน									
	ร	มส	0	1	1.5	2	2.5	3	3.5	4
ม. 1	0.00	0.00	0.00	0.00	0.00	8.77	15.79	25.44	29.82	20.18
ม. 2	0.00	0.00	4.55	0.00	0.00	4.55	2.27	4.55	10.23	73.86
ม. 3	0.00	3.80	0.00	0.00	0.00	0.00	1.27	8.86	45.57	40.51
ม. 4	0.00	0.00	3.39	0.00	0.00	11.86	0.00	23.73	10.17	50.85
ม. 5	0.00	0.00	0.00	0.00	0.00	0.00	3.28	11.48	27.87	57.38
ม. 6	0.00	6.78	0.00	0.00	0.00	3.39	3.39	22.03	15.25	49.15
ทุกระดับชั้น	0.00	1.52	1.30	0.00	0.00	5.00	5.43	16.09	24.13	46.52



นักเรียนที่ติด 0 , ร , มส = 2.83

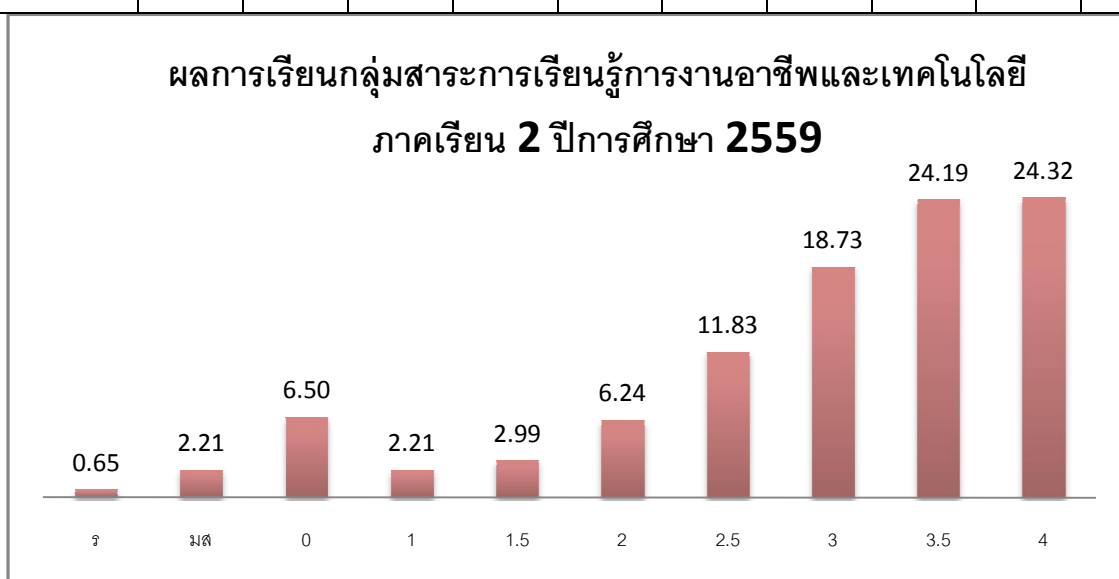
นักเรียนที่มีผลการเรียนระดับดี = 86.74

ตารางที่ 19 ผลการเรียนรู้กลุ่มสาระการเรียนรู้การงานอาชีพและเทคโนโลยี จำแนกตามระดับชั้น

ระดับชั้น	ผลการเรียนเฉลี่ย	ร้อยละนักเรียนไม่ผ่าน	ร้อยละนักเรียนเรียนดี
ม. 1	3.27	0.00	76.42
ม. 2	2.06	25.64	41.03
ม. 3	3.33	6.82	78.03
ม. 4	2.90	15.84	64.36
ม. 5	2.96	1.41	64.79
ม. 6	3.27	6.19	79.38
ทุกระดับชั้น	2.95	9.36	67.23

ตารางที่ 20 ผลการเรียนรู้กลุ่มสาระการเรียนรู้การงานอาชีพและเทคโนโลยี จำแนกตามระดับชั้น และระดับผลการเรียน

ระดับชั้น	ระดับผลการเรียน									
	ร	มส	0	1	1.5	2	2.5	3	3.5	4
ม. 1	0.00	0.00	0.00	1.42	3.30	7.55	11.32	19.81	17.45	39.15
ม. 2	0.00	0.64	25.00	3.21	6.41	9.62	14.10	16.67	19.23	5.13
ม. 3	0.00	6.82	0.00	1.52	0.76	3.03	9.85	16.67	37.12	24.24
ม. 4	4.95	0.99	9.90	2.97	1.98	1.98	11.88	12.87	22.77	28.71
ม. 5	0.00	0.00	1.41	0.00	2.82	14.08	16.90	26.76	22.54	15.49
ม. 6	0.00	6.19	0.00	4.12	1.03	1.03	8.25	22.68	31.96	24.74
ทุกระดับชั้น	0.65	2.21	6.50	2.21	2.99	6.24	11.83	18.73	24.19	24.32



นักเรียนที่ติด 0 , ร , มส= 9.36

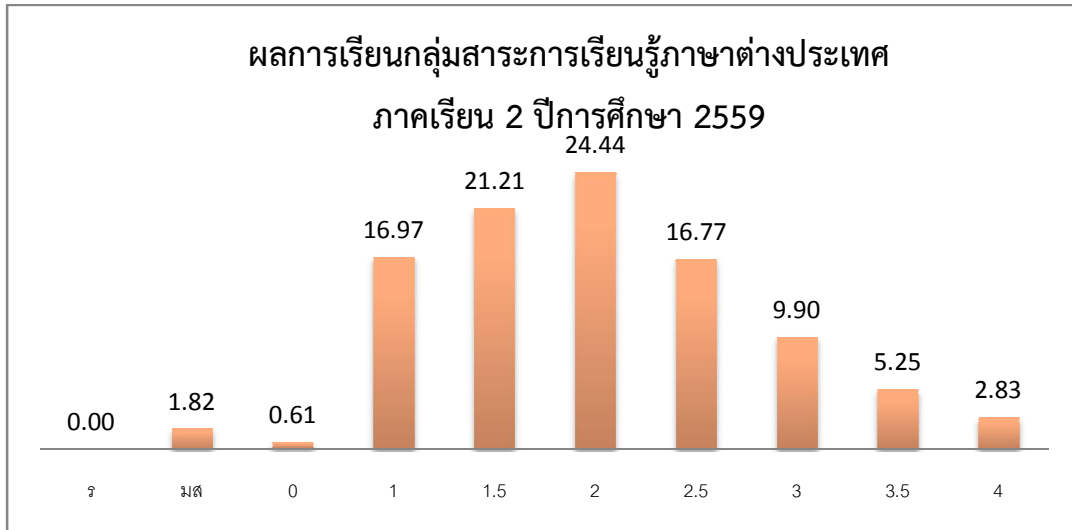
นักเรียนที่มีผลการเรียนระดับดี = 67.23

ตารางที่ 21 ผลการเรียนรู้กลุ่มสาระการเรียนรู้ภาษาต่างประเทศ จำแนกตามระดับชั้น

ระดับชั้น	ผลการเรียนเฉลี่ย	ร้อยละนักเรียนไม่ผ่าน	ร้อยละนักเรียนเรียนดี
ม. 1	1.92	0.00	15.18
ม. 2	2.14	3.53	22.35
ม. 3	2.34	3.80	31.65
ม. 4	2.13	1.69	15.25
ม. 5	1.86	0.00	11.36
ม. 6	1.85	4.31	12.07
ทุกระดับชั้น	2.03	2.42	17.98

ตารางที่ 22 ผลการเรียนรู้กลุ่มสาระการเรียนรู้ภาษาต่างประเทศ จำแนกตามระดับชั้นและระดับผลการเรียน

ระดับชั้น	ระดับผลการเรียน									
	ร	มส	0	1	1.5	2	2.5	3	3.5	4
ม. 1	0.00	0.00	0.00	21.43	25.89	22.32	15.18	9.82	2.68	2.68
ม. 2	0.00	1.18	2.35	11.76	17.65	27.06	17.65	11.76	5.88	4.71
ม. 3	0.00	3.80	0.00	13.92	12.66	17.72	20.25	13.92	13.92	3.90
ม. 4	0.00	0.00	1.69	1.69	20.34	40.68	18.64	6.78	3.39	5.08
ม. 5	0.00	0.00	0.00	25.00	22.73	22.73	18.18	6.82	4.55	0.00
ม. 6	0.00	4.31	0.00	23.28	25.00	21.55	13.79	8.62	2.59	0.86
ทุกระดับชั้น	0.00	1.82	0.61	16.97	21.21	24.44	16.77	9.90	5.25	2.83



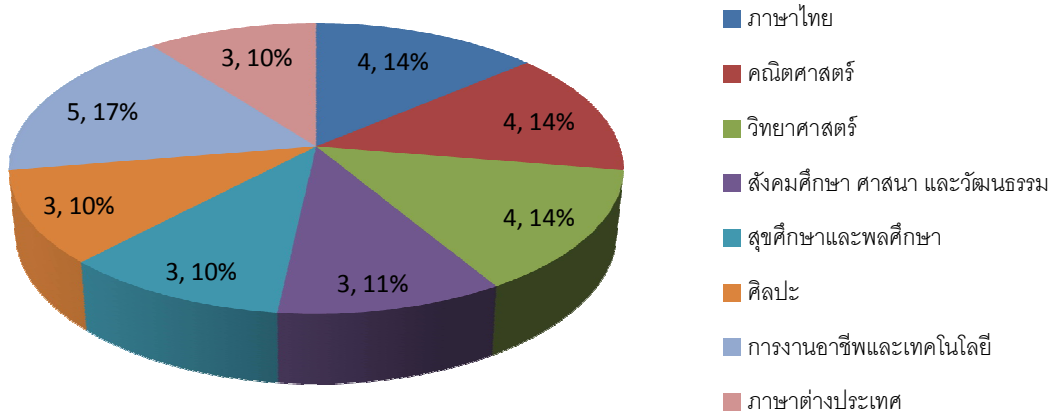
นักเรียนที่ติด 0 , ร , มศ = 2.42 นักเรียนที่มีผลการเรียนระดับดี = 17.98

ข้อมูลครูและบุคลากรทางการศึกษา

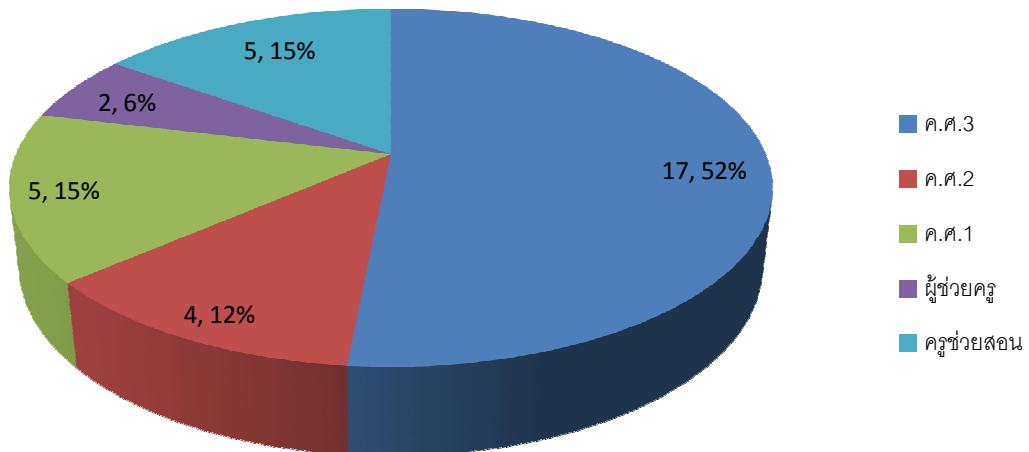
ที่	ชื่อ - ชื่อสกุล	อายุ	อายุ ราชการ	ตำแหน่ง/วิทย ฐานะ	วุฒิ	วิชาเอก	สอนกลุ่มสาระ การเรียนรู้
1	นายภักดี ศิริพรรณ	45	19	ผู้อำนวยการ/ คศ.3	ศษ.ม.	การบริหาร การศึกษา	-
2	นายพินิจ มีคำทอง	41	14	รอง ผู้อำนวยการ/ คศ.2	ศษ.ม.	การบริหาร การศึกษา	-
3	นางทับทิม อติอนุวรรตน์	59	39	ครู / คศ.3	ค.ม.	การบริหาร การศึกษา	ภาษาไทย
4	นางนงนุช อมรรัตน์กุล	59	38	ครู / คศ.3	ค.บ.	วิทยาศาสตร์	วิทยาศาสตร์
5	นายอดุลย์ บุตรศรี	56	31	ครู / คศ.3	ศษ.ม.	การบริหาร การศึกษา	สุขศึกษาและ พลศึกษา
6	นางสาวชिरาภรณ์ มะโนดี	57	34	ครู / คศ.3	ศศ.บ.	ภาษาไทย	ภาษาไทย
7	นางสำราญ พิมพาศรี	54	34	ครู / คศ.3	บธ.บ.	การจัดการ ทั่วไป	สุขศึกษาและ พลศึกษา
8	นายอดิศักดิ์ จันชูลี	53	33	ครู / คศ.3	ค.บ.	จิตวิทยาแนะ แนว	กิจกรรมพัฒนา ผู้เรียน
9	นายปรีชา มีทองกลาง	51	30	ครู / คศ.3	ศษ.บ.	สังคมศึกษา	สังคมศึกษาฯ
10	นางสุภาพร อุกพลเกียรติ	51	26	ครู / คศ.3	ศษ.บ.	สังคมศึกษา	สังคมศึกษาฯ
11	นางสาวสมทรง มีลุน	51	26	ครู / คศ.3	ศษ.ม.	การบริหาร การศึกษา	ภาษาไทย
12	นายศิริเทพกมล ไชยโพน	53	33	ครู / คศ.3	กศ.ม.	หลักสูตรการ เรียนและ การสอน	คณิตศาสตร์
13	นางเสาวนีย์ ไชยโพน	49	22	ครู / คศ.3	กศ.ม.	หลักสูตรการ เรียนและ การสอน	สังคมศึกษาฯ
14	นางณปภัช เทียนคำ	50	24	ครู / คศ.3	ศษ.ม.	การบริหาร การศึกษา	การงานอาชีพฯ
15	นางสาวรักก้าว พลเสนา	46	22	ครู / คศ.3	กศ.ม.	หลักสูตรการ	วิทยาศาสตร์

						เรียนและ การสอน	
16	นายปรีชา สังฆะวรรณ	47	19	ครู / คศ.3	ค.บ.	เคมี- คณิตศาสตร์	วิทยาศาสตร์
17	นางพรชลิตา เจริญยิ่ง	46	13	ครู / คศ.2	กศ.ม.	การบริหาร การศึกษา	ภาษาต่างประเทศ
18	นางกุศลีน มุลกัน	38	11	ครู / คศ.2	กศ.ม.	การบริหาร การศึกษา	ภาษาไทย
19	นายสุวัฒน์ สอนบุบผา	36	9	ครู / คศ.2	กศ.ม.	หลักสูตรการ เรียนและ การสอน	วิทยาศาสตร์
20	นายศิริพูน สุธรรมรักษ์	55	10	ครู / คศ.1	ค.บ.	ศิลปะ	ศิลปะ
21	นางสาวจันทนา นามโยธา	32	9	ครู / คศ.2	ศษ.ม.	บริหาร การศึกษา	การงานอาชีพฯ
22	นายวิศณุ เจริญราช	36	9	ครู / คศ.1	ค.บ.	คอมพิวเตอร์ ศึกษา	การงานอาชีพฯ
23	นางสุรีรัตน์ ศรีบุตร	48	22	ครู / คศ.3	ศษ.ม.	หลักสูตรและ การจัดการ เรียนร	คณิตศาสตร์
24	นางมนัสนันท์ มณีโช	47	4	ครู / คศ.1	พธ.ม.	ชีวิตและ ความตาย	การงานอาชีพฯ
25	นางสาวเดือนเด่น โอตลี	40	6	ครู / คศ.1	วทบ.	ชีววิทยา	วิทยาศาสตร์
26	นางสาวสุรีย์ ประพรมมา	30	5	ครู / คศ.1	ค.บ.	ภาษาอังกฤษ	ภาษาต่าง ประเทศ

แผนภูมิครูและบุคลากรฯ จำแนกตามกลุ่มสาระการเรียนรู้

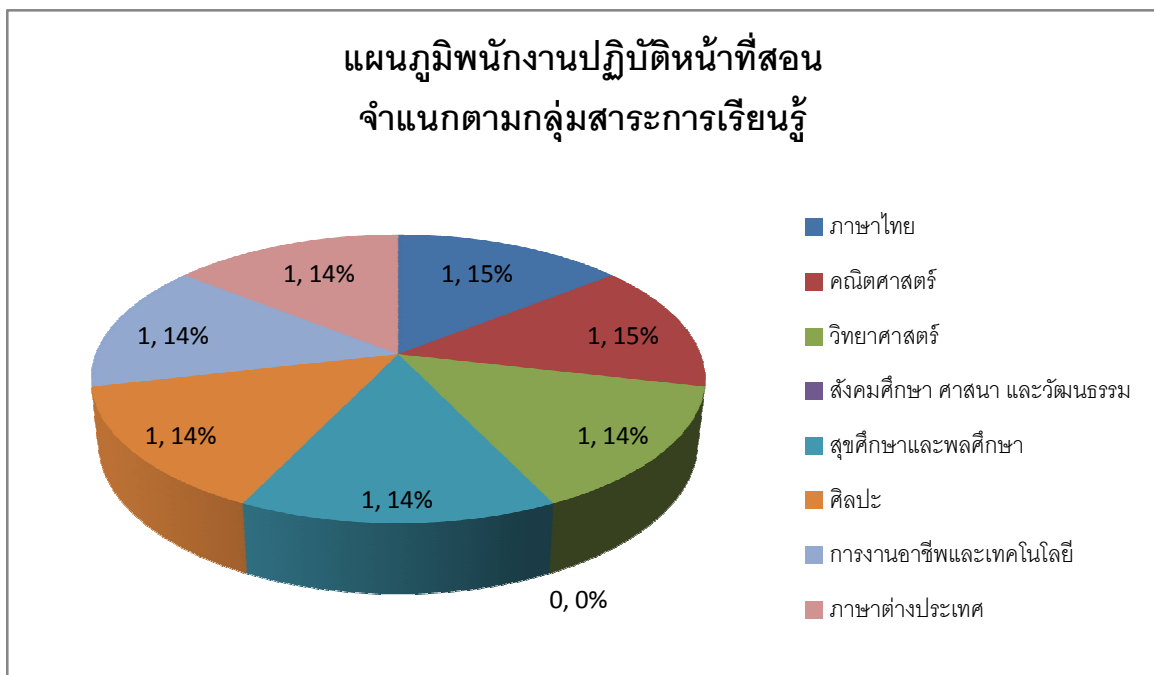


แผนภูมิครูและบุคลากรฯ จำแนกตามตำแหน่ง



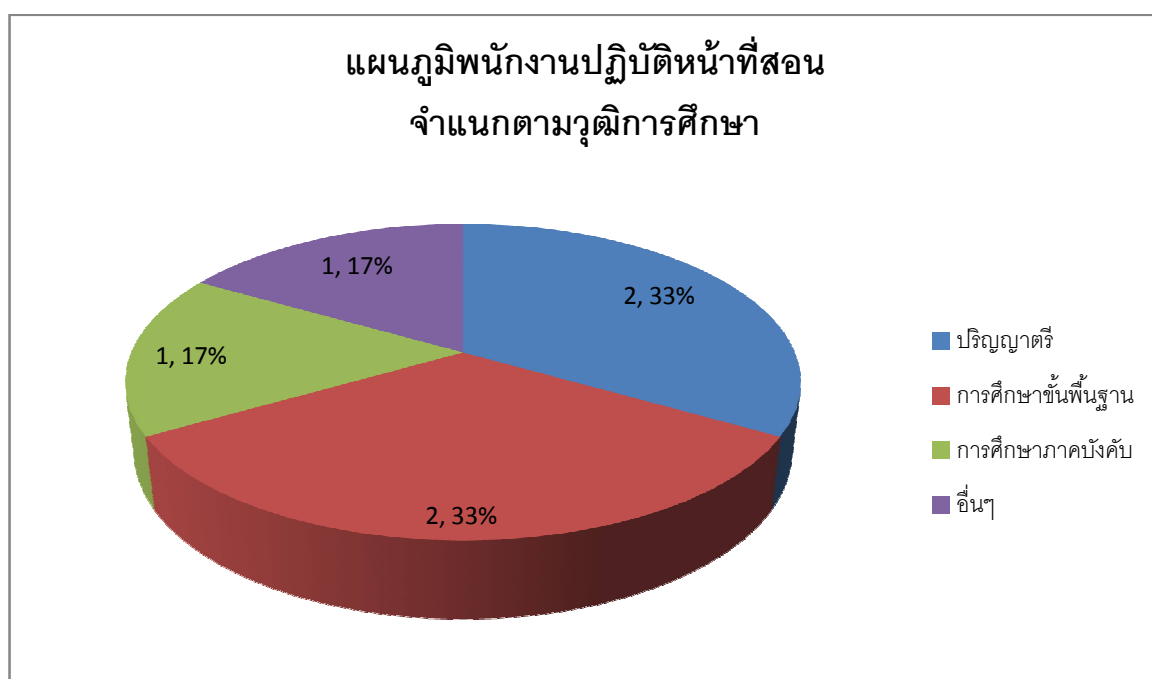
พนักงานจ้าง(ปฏิบัติหน้าที่สอน)

ที่	ชื่อ - ชื่อสกุล	อายุ	ประสบการณ์การสอน (ปี)	ตำแหน่ง	วุฒิ	วิชาเอก	สอนกลุ่มสาระการเรียนรู้
1	นายอาทิตย์ อ่อนจันทร์	30	9	ผู้ช่วยครู	บธ.บ.	ระบบสารสนเทศทางคอมพิวเตอร์	การงานอาชีพฯ
2	นายนิวัฒน์ หงอกไผ่	35	8	ผู้ช่วยครู	วท.บ.	สถิติประยุกต์	คณิตศาสตร์
3	นายสรรพวุธ แก้วล้วน	26	4	ครูช่วยสอน	ค.บ. 5 ปี	ดนตรีศึกษา	ดนตรีพื้นเมือง
4	นางสาวจุฑาภรณ์ มัญจาวงษ์	25	2	ครูช่วยสอน	ค.บ.	คณิตศาสตร์	คณิตศาสตร์
5	นายธนพล ถนิมแนบ	27	2	ครูช่วยสอน	ศษ.บ	พลศึกษา	พลศึกษา
6	นายนันท์วัฒน์ พิมพ์ปึง	34	2	ครูช่วยสอน	ค.บ.	ภาษาไทย	ภาษาไทย
7	Mr.AluseFonAyoh	37	4	ครูช่วยสอน	B.A	English	ภาษาต่างประเทศ

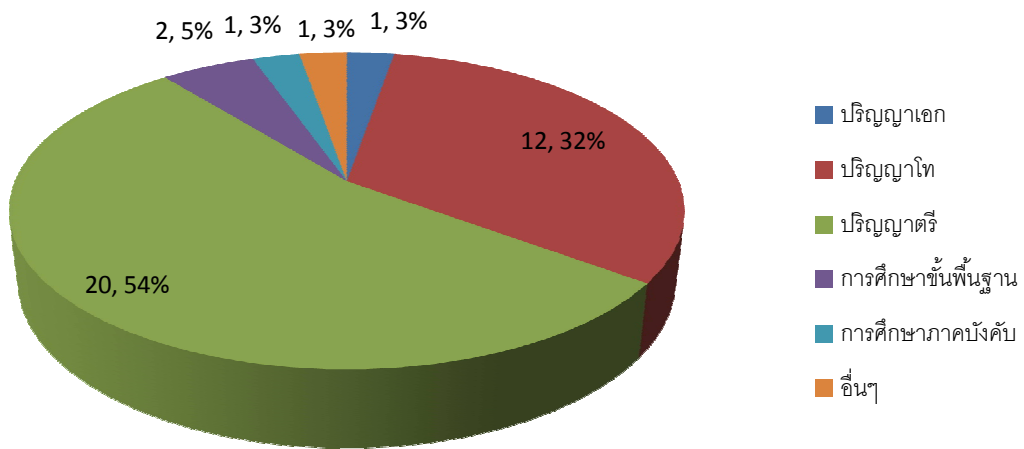


พนักงานจ้าง/ลูกจ้าง (สนับสนุนการสอน)

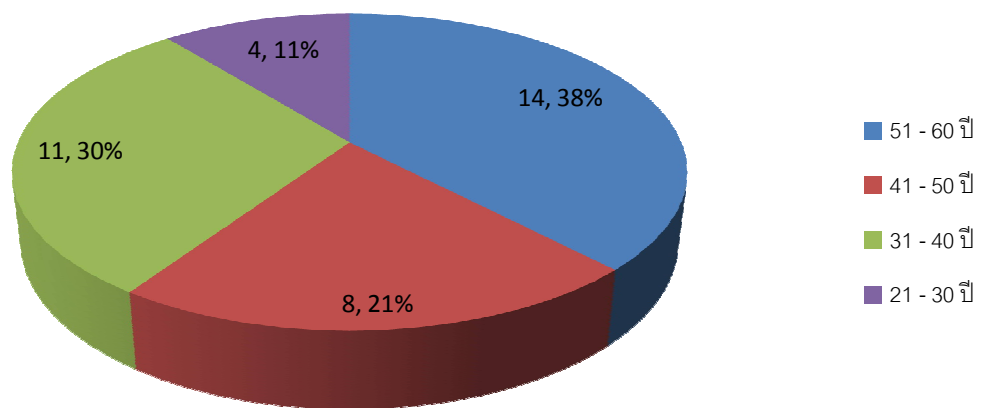
ที่	ชื่อ - ชื่อสกุล	อายุ	ตำแหน่ง	วุฒิ	สาขา	ปฏิบัติหน้าที่
1	นางสาวภาวิณี สุภาพรม	33	ผู้ช่วยนักวิชาการการเงิน ฯ	บธ.บ.	การบัญชี	งานการเงิน และบัญชี
2	นางสาวสายสุนีย์ ลำภา	29	ผู้ช่วยเจ้าหน้าที่ธุรการ	บธ.บ.	การจัดการ	งานธุรการ
3	นายทองสี มุขภักดี	54	ช่างครุภัณฑ์3	ป.6	-	ช่างครุภัณฑ์3
4	นายปัญญา ปะกิแพ	35	พนักงานขับรถยนต์	ม.3	-	พนักงานขับรถยนต์
5	นายบวร ช้อยุ่น	48	ภารโรง	ม.6	-	ภารโรง
6	นางระมุล ช้อยุ่น	45	แม่บ้าน	ม.6	-	แม่บ้าน



แผนภูมิคณะผู้บริหาร ครู และบุคลากรทางการศึกษา
จำแนกตามวุฒิการศึกษา



แผนภูมิคณะผู้บริหาร ครู และบุคลากรทางการศึกษา
จำแนกตามอายุ

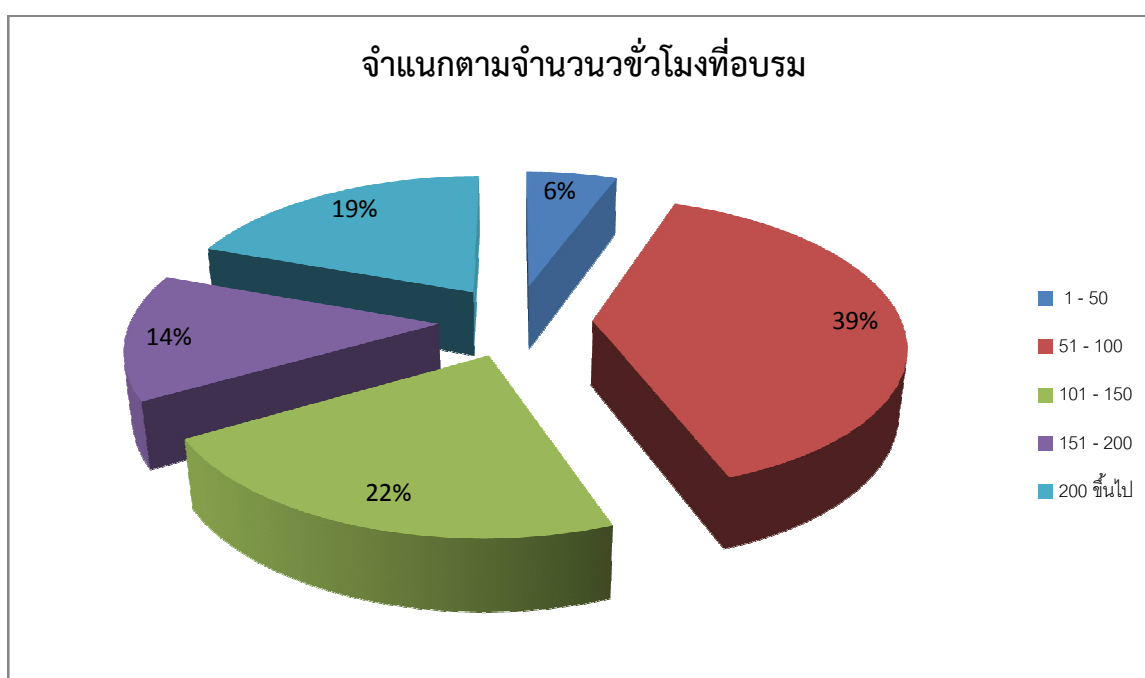


สรุปการอบรม สัมมนาของข้าราชการครู โรงเรียนพระยี่โนนวิทยาคาร ประจำปี 2560

ที่	ชื่อ - สกุล	จำนวนครั้ง	จำนวนวัน	จำนวนชั่วโมง
1	นายยุทธศาสตร์ โยระพล	11	29	232
2	นายภักดี ศิริพรรณ	2	4	32
3	นายพินิจ มีคำทอง	24	61	488
4	นางนงนุช อมรรัตนกุล	5	10	80
5	นางกุสะลิน มุลกัน	13	32	256
6	นายอดุลย์ บุตรศรี	7	18	144
7	นายวิศณุ เจริญราช	16	38	304
8	นางสาวสุริยง ประพรมมา	9	16	128
9	นางมนัสนันท์ ขอนตุ๋	10	17	136
10	นายสุพัฒน์ สอนบุบผา	14	24	192
11	นางณปภัช เทียนคำ	16	41	328
12	นางเสาวนีย์ ไชยโชน	6	12	96
13	นางสาวชिरาภรณ์ มะโนดี	3	6	48
14	นายณรงค์ ทัพวิเศษ	4	9	72
15	นายศิริเทพกมล ไชยโชน	8	17	136
16	นางสาวจันทนา นามโยธา	9	20	160
17	นายปรีชา มีทองกลาง	7	16	128
18	นางสาวสมทรง มีลุน	5	10	80
19	นางสาวรักแก้ว พลเสนา	5	10	80
20	นายอดิศักดิ์ จันชูลี	6	17	136
21	นายปรีชา สังฆะวรรณ	9	24	192
22	นางสุภาพร อุกพลเกียรติ	7	12	96
23	นางสำราญ พิมพาศรี	5	10	80
24	นางพรชลิตา เจริญยิ่ง	4	8	64
25	นางทับทิม อติอนุวรรตน์	10	16	128
26	นายอาทิตย์ อ่อนจันทร์	12	26	208
27	นางนิวัฒน์ หงอกไผ่	8	14	112
28	นายศิริพูน สุธรรมรักษ์	9	20	160

สรุปการอบรม สัมมนาของข้าราชการครู โรงเรียนพระยี่โนนวิทยาคาร ประจำปี 2560 (ต่อ)

ที่	ชื่อ - สกุล	จำนวนครั้ง	จำนวนวัน	จำนวนชั่วโมง
29	นายสรรพวุธ แก้วล้วน	7	27	216
30	นางสาววิษุตากร ศรีเคน	2	7	56
31	นางสาวภาวิณี สุภาพรม	4	11	88
32	Mr. Aluse Fon Ayoh	4	7	56
33	นายนันท์วัฒน์ พิมพ์บึง	7	17	136
34	นางสาวสมพิศ ชินสุทธิ์	4	9	72
35	นายธนพล ถนิมแนบ	5	12	96
36	นายธนพล ถนิมแนบ	5	12	96



งบประมาณรายจ่ายประจำปีงบประมาณ พ.ศ.2560 ตามข้อบัญญัติองค์การบริหารส่วนจังหวัดขอนแก่น
ตั้งแต่เดือนตุลาคม 2559 ถึง เดือน กันยายน 2560

รายการ	รับ	จ่าย	คงเหลือ
1. ค่าตอบแทนปฏิบัติงานนอกเวลาราชการ	45,000	0.00	45,000.00
2. ค่าจ้างเหมาบริการโรงเรียนในสังกัดบุคลากร	1,311,000	1,220,900.00	90,100.00
3. ค่าใช้จ่ายโครงการส่งเสริมโอกาสทางการศึกษาของนักเรียนในสังกัด	1,000,000	0.00	0.00
3.1 ค่ารถรับส่งนักเรียน	477,500	440,000.00	37,500.00
3.2 ค่าอาหารกลางวัน	522,500	515,680.00	6,820.00
4. ค่าใช้จ่ายในการปรับปรุงหลักสูตรสถานศึกษา	20,000	20,000.00	0.00
5. ค่าบริการทางด้านโทรคมนาคม	16,800	2,857.40	6,742.60
6. ค่าใช้จ่ายในการรณรงค์ป้องกันยาเสพติด	15,000	4,950.00	10,050.00
7. ค่าใช้จ่ายในการพัฒนาห้องสมุดโรงเรียน	100,000	0.00	100,000.00
8. ค่าใช้จ่ายในการพัฒนาแหล่งเรียนรู้ของโรงเรียน	50,000	50,000.00	0.00
9. ค่ากระแสไฟฟ้า	100,000	0.00	0.00
10. ค่าใช้จ่ายในการซ่อมแซมอาคารเรียนและอาคารประกอบ	200,000	199,760.00	240.00
11. ค่าใช้จ่ายในการพัฒนาการเรียนรู้สู่ประชาคมอาเซียน	80,000	80,000.00	0.00
12. ค่าใช้จ่ายในการพัฒนาศูนย์การเรียนรู้อาเซียนศึกษา	50,000	49,968.00	32.00
13. ค่าใช้จ่ายในการพัฒนาสื่อการเรียนการสอนโดยการมีส่วนร่วม	35,000	0.00	35,000.00
14. ค่าหนังสือเรียน	357,946	357,946.00	15,745.00
15. ค่าเครื่องแบบนักเรียน	177,950	161,850.00	20,400.00
16. ค่าอุปกรณ์การเรียน	165,400	147,400.00	22,520.00
17. ค่ากิจกรรมพัฒนาผู้เรียน	345,130	0.00	354,490.00
17.1 ค่าใช้จ่ายโครงการจัดการแข่งขันกีฬานักเรียน	50,000	50,000.00	0.00
17.2 ค่าใช้จ่ายโครงการค่ายคุณธรรมจริยธรรม	50,000	49,920.00	80.00
17.3 ค่าใช้จ่ายค่ายลูกเสือ,เนตรนารี	50,000	50,000.00	0.00
17.4 ค่าใช้จ่ายส่งเสริมความเป็นเลิศของผู้เรียน	60,000	57,789.00	2,211.00
17.5 ค่าใช้จ่ายโครงการศึกษาแหล่งเรียนรู้ภายนอกสถานศึกษา	110,130	50,000.00	60,130.00

งบประมาณรายจ่ายประจำปีงบประมาณ พ.ศ.2560 ตามข้อบัญญัติองค์การบริหารส่วนจังหวัดขอนแก่น
ตั้งแต่เดือนตุลาคม 2559 ถึง เดือน กันยายน 2560 (ต่อ)

รายการ	รับ	จ่าย	คงเหลือ
17.6 ค่าใช้จ่ายนักเรียนเข้าร่วมแข่งขันทักษะทางวิชาการ	25,000	3,720.00	21,280.00
18. ค่าปัจจัยพื้นฐานสำหรับนักเรียนยากจน	126,000	0.00	0.00
18.1 ค่าอาหารกลางวันสำหรับนักเรียนยากจน	126,000	62,160.00	24,840.00
19. ค่าจัดการเรียนการสอน (รายหัว)			
19.1 ค่าเบี้ยเลี้ยง ค่าพาหนะและค่าเช่าที่พัก	15,000	14,280.00	720.00
19.2 โครงการพัฒนาบุคลากร	91,950	91,950.00	0.00
19.3 โครงการธนาคารโรงเรียนพระยีนวิทยาการ	3,000	3,000.00	0.00
19.4 โครงการวันสุนทรภู่บูรณาการสู่วันภาษาไทย	8,000	8,000.00	0.00
19.5 โครงการพัฒนาลูกเสือ เนตรนารี	3,500	0.00	3,500.00
- กิจกรรมวันคล้ายวันสถาปนาลูกเสือ	1,000	0.00	1,000.00
- กิจกรรมถวายราชสดุดี	1,000	0.00	1,000.00
- กิจกรรมพิธีเข้าประจำกอง	500	0.00	500.00
- กิจกรรมประเมินลูกเสือ เนตรนารี	0	0.00	0.00
- ฝึกอบรมลูกเสือเนตรนารีกองพิเศษ	0	0.00	0.00
- อบรมนายหมู่	0	0.00	0.00
19.6 โครงการพัฒนาระบบเทคโนโลยีสารสนเทศ	10,000	10,000.00	0.00
19.7 โครงการพัฒนาสื่อทัศนูปกรณ์	10,000	10,000.00	0.00
19.8 โครงการพัฒนานักเรียนด้วยสุนทรียภาพทางดนตรี	10,000	10,000.00	0.00
19.9 โครงการพัฒนาการบริหารงานเชิงกลยุทธ์โดยใช้ หลักการมีส่วนร่วมในสถานศึกษา	0	0	0.00
19.10 โครงการพัฒนาแผนการจัดการเรียนรู้ที่เน้นผู้เรียนเป็นสำคัญ	0	0	0.00
19.11 โครงการอบรมเชิงปฏิบัติการการใช้โปรแกรม	3,000	3,000	0.00
19.12 โครงการพัฒนาคลังข้อสอบมาตรฐาน	0	0	0.00
19.13 โครงการนิเทศภายในโรงเรียน	0	0.00	0.00
19.14 โครงการพัฒนาระบบประกันคุณภาพภายใน	15,000	15,000.00	0.00

งบประมาณรายจ่ายประจำปีงบประมาณ พ.ศ.2560 ตามข้อบัญญัติองค์การบริหารส่วนจังหวัดขอนแก่น
ตั้งแต่เดือนตุลาคม 2559 ถึง เดือน กันยายน 2560 (ต่อ)

รายการ	รับ	จ่าย	คงเหลือ
19.13 โครงการนิเทศภายในโรงเรียน	0	0.00	0.00
19.14 โครงการพัฒนาระบบประกันคุณภาพภายใน	15,000	15,000.00	0.00
19.15 โครงการการเสริมสร้างคุณธรรม จริยธรรม และค่านิยมที่พึงประสงค์	7,000	0.00	7,000.00
- กิจกรรมปฐมนิเทศ ม.1,ม.4	3,000	3,000.00	0.00
- กิจกรรมไหว้ครู	4,000	4,000.00	0.00
19.16 โครงการส่งเสริมวันสำคัญทางพระพุทธศาสนา	8,000	0.00	8,000.00
- กิจกรรมวันวิสาขบูชา	1,000	1,000.00	0.00
- กิจกรรมวันอาสาฬหบูชาและแห่เทียนพรรษา	4,000	4,000.00	0.00
- กิจกรรมทำบุญปีใหม่	3,000	3,000.00	0.00
19.17 โครงการโรงเรียนสีขาว	0	0.00	0.00
19.18 โครงการระบบดูแลช่วยเหลือนักเรียน	15,000	0.00	0.00
- ประชุมผู้ปกครอง	15,000	15,000.00	0.00
- เยี่ยมบ้านนักเรียน	0	0.00	0.00
19.19 โครงการธนาคารขยะ	1,000	1,000.00	0.00
19.20 โครงการส่งเสริมประชาธิปไตย	3,000	3,000.00	0.00
19.21 โครงการวันสำคัญของชาติ	10,000	0.00	0.00
- กิจกรรมวันแม่แห่งชาติ	5,000	5,000.00	0.00
- กิจกรรมวันพ่อแห่งชาติ	5,000	4,900.00	100.00
19.22 โครงการส่งเสริมรักการอ่าน	0	0.00	0.00
19.23 โครงการพัฒนาการจัดการเรียนรู้แบบโครงงาน	0	0.00	0.00
19.24 โครงการอนามัยโรงเรียน	10,000	0.00	0.00
- จัดซื้อตู้ยาและเวชภัณฑ์	10,000	10,000.00	0.00
- กิจกรรม อย.น้อย	0	0.00	0.00

งบประมาณรายจ่ายประจำปีงบประมาณ พ.ศ.2560 ตามข้อบัญญัติองค์การบริหารส่วนจังหวัดขอนแก่น
ตั้งแต่เดือนตุลาคม 2559 ถึง เดือน กันยายน 2560 (ต่อ)

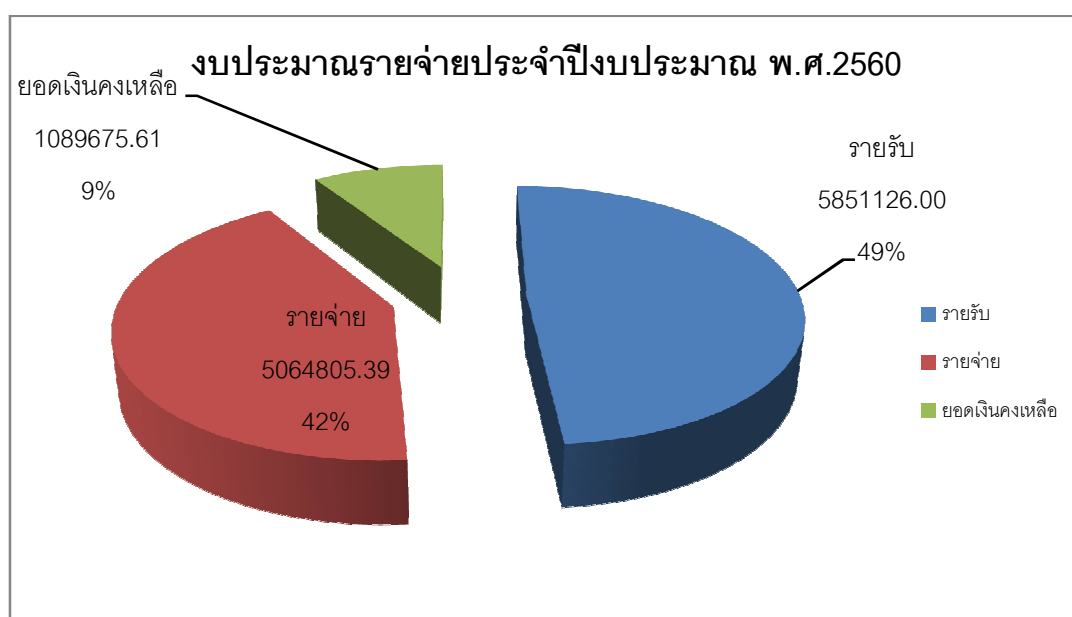
รายการ	รับ	จ่าย	คงเหลือ
19.25 โครงการส่งเสริมพัฒนาศิลปะและดนตรี	20,000	0.00	0.00
- กิจกรรมพัฒนาดนตรี	20,000	19,034.00	966.00
- กิจกรรมทัศนศิลป์	0	0.00	0.00
19.26 โครงการสวนพฤกษศาสตร์โรงเรียน	30,000	2,535.00	27,465.00
19.27 โครงการวันวิทยาศาสตร์	8,000	8,000.00	0.00
19.28 โครงการสืบสานวัฒนธรรมและภูมิปัญญาท้องถิ่น	10,000	10,000.00	0.00
19.29 โครงการวันคริสต์มาส	7,000	6,955.00	45.00
19.30 โครงการพัฒนาและส่งเสริมวิจัยในชั้นเรียน	0	0.00	0.00
19.31 โครงการส่งเสริมทักษะทางคณิตศาสตร์	0	0.00	0.00
19.32 โครงการพัฒนาเด็กอ่านออกเขียนได้ 100%	0	0.00	0.00
19.33 โครงการครูภูมิปัญญา	1,900	1,900.00	0.00
19.34 โครงการค่ายนักกีฬา	20,000	20,000.00	0.00
19.35 โครงการกีฬาสัมพันธ์	0	0.00	0.00
19.36 โครงการแนะแนวการศึกษา	2,000	2,000.00	0.00
19.37 โครงการปัจฉิมนิเทศ	7,000	7,000.00	0.00
19.38 โครงการเตรียมความพร้อมนักเรียนใหม่	0	0.00	0.00
19.39 โครงการนิทรรศการแสดงผลงานนักเรียนและครู เปิดโรงเรียนสู่ชุมชน	20,000	20,000.00	0.00
19.40 โครงการพัฒนาระบบงานทะเบียนและวัดผล	10,000	10,000.00	0.00
19.41 โครงการพัฒนาศูนย์เรียนรู้เศรษฐกิจพอเพียง	20,000	20,000.00	0.00
19.42 โครงการศูนย์เรียนรู้พลังงานทดแทน	0	0.00	0.00
19.43 โครงการส่งเสริมและพัฒนากิจกรรมการเรียนการสอน	53,000	0.00	53,000.00
- กลุ่มสาระการเรียนรู้ภาษาไทย	5,000	5,000.00	0.00
- กลุ่มสาระการเรียนรู้สังคมศึกษา ศาสนาและวัฒนธรรม	5,000	5,000.00	0.00
- กลุ่มสาระการเรียนรู้วิทยาศาสตร์	10,000	9,966.69	33.31

งบประมาณรายจ่ายประจำปีงบประมาณ พ.ศ.2560 ตามข้อบัญญัติองค์การบริหารส่วนจังหวัดขอนแก่น
ตั้งแต่เดือนตุลาคม 2559 ถึง เดือน กันยายน 2560 (ต่อ)

รายการ	รับ	จ่าย	คงเหลือ
19.43 โครงการส่งเสริมและพัฒนากิจกรรมการเรียนการสอน (ต่อ)			
- กลุ่มสาระการเรียนรู้สุขศึกษาและพลานามัย	8,000	8,000.00	0.00
- กลุ่มสาระการเรียนรู้การงานอาชีพและเทคโนโลยี	10,000	9,910.00	90.00
- กลุ่มสาระการเรียนรู้ภาษาต่างประเทศ	5,000	5,000.00	0.00
- กลุ่มสาระการเรียนรู้คณิตศาสตร์	5,000	5,000.00	0.00
- กลุ่มสาระการเรียนรู้ศิลปศึกษา	5,000	5,000.00	0.00
- กลุ่มกิจกรรมพัฒนาผู้เรียน	0	0.00	0.00
19.44 ค่าซ่อมแซมครุภัณฑ์	50,000	31,900.00	18,100.00
19.45 ค่าครุภัณฑ์ยานยนต์ พาหนะและขนส่ง	95,000	76,554.69	18,445.31
19.46 ค่าวัสดุสำนักงาน	257,600	257,600.00	0.00
19.47 ค่าวัสดุเชื้อเพลิงและหล่อลื่น	67,000	50,540.00	16,460.00
19.48 ค่าวัสดุคอมพิวเตอร์	15,000	15,000.00	0.00
19.49 ค่าจัดซื้อวัสดุประชาสัมพันธ์	5,000	0.00	5,000.00
19.50 ค่าวัสดุงานบ้านงานครัว	20,000	20,000.00	0.00
19.51 ค่าสาธารณูปโภค	492,350	0.00	0.00
- ค่ากระแสไฟฟ้า	273,050	245,576.59	27,473.41
- ค่าเชื่อมต่อและพัฒนาระบบอินเทอร์เน็ต	114,000	104,402.00	9,598.00
- ค่าไปรษณีย์	2,000	833.00	1,167.00
- ค่าน้ำประปา	103,300	66,493.02	36,806.98
19.52 ค่าครุภัณฑ์	141,600	0.00	0.00
ฝ่ายบริการ			
- เครื่องฉายโปรเจคเตอร์พร้อมจอรับภาพ	80,000	80,000.00	0.00
ฝ่ายวิชาการ		0.00	0.00
- เครื่องสำรองไฟ 1 เครื่อง	3,000	3,000	0.00

งบประมาณรายจ่ายประจำปีงบประมาณ พ.ศ.2560 ตามข้อบัญญัติองค์การบริหารส่วนจังหวัดขอนแก่น
ตั้งแต่เดือนตุลาคม 2559 ถึง เดือน กันยายน 2560 (ต่อ)

รายการ	รับ	จ่าย	คงเหลือ
19.52 ค่าครุภัณฑ์ (ต่อ)			
ฝ่ายวิชาการ			
- ฮาร์ดดิส (สำรองข้อมูล) 1 เครื่อง	3,000	3,000.00	0.00
- เครื่องพิมพ์ (เลเซอร์) 1 เครื่อง	4,800	4,800.00	0.00
กลุ่มสาระการเรียนรู้การงานอาชีพและเทคโนโลยี			
เก้าอี้ห้องปฏิบัติการคอมพิวเตอร์	30,000	30,000.00	0.00
กลุ่มสาระการเรียนรู้ศิลปะ		0.00	0.00
- เครื่องคอมพิวเตอร์ 1 เครื่อง	16,000	16,000.00	0.00
- เครื่องพิมพ์ 1 เครื่อง	4,800	4,800.00	0.00
19.53 ค่าที่ดินและสิ่งก่อสร้าง	80,000	0.00	0.00
- โครงการปรับปรุงภูมิทัศน์	80,000	79,975.00	25.00
- โครงการปรับปรุงอาคารสถานที่	0	0.00	0.00
รวมค่าจัดการเรียนการสอน (รายหัว)	1,655,900	1,489,904.99	236,495.01
รวมทั้งสิ้น	5,851,126	5,064,805.39	1,089,675.61



สรุปการรับจ่ายเงินงบประมาณรายจ่ายประจำปีงบประมาณ พ.ศ.2560

ตามข้อบัญญัติองค์การบริหารส่วนจังหวัดขอนแก่น ตั้งแต่เดือนตุลาคม 2559 ถึง เดือน กันยายน 2560

รายได้ที่ได้รับการอนุมัติปีงบประมาณ 2560	รายการรับ	รายการจ่าย	คงเหลือ
รับเงินรายได้สถานศึกษา (เงินอุดหนุนทั่วไป)	5,773,184.00	5,064,805.39	708,378.61
ค่าปัจจัยพื้นฐานสำหรับนักเรียนยากจน เทอม 1 ปี 2560	0.00	0.00	0.00
เงินสงเคราะห์ อบจ.	0.00	0.00	0.00
เงินยืมทรองราชการ	0.00	0.00	0.00
SBMLD ปี 60	415,000.00	0.00	415,000.00
รายจ่ายค้างจ่าย	118,000.00	107,000.00	11,000.00
รับเงินปัจจัยพื้นฐานนักเรียนยากจน(รายจ่ายค้างจ่าย)	63,000.00	59,640.00	3,360.00
รวม	6,369,184.00	5,231,445.39	1,137,738.61
รายได้อื่น			
รายได้สะสม	1,001,782.56	237,170.00	764,612.56
เงินค่าสำเนา ปพ.	60.00	0.00	60.00
เงินค่าห้องประชุมประจำสนามสอบ (N-NET) กศน.	0.00	0.00	0.00
เงินค่าชดเชย สนามสอบ (N-NET) กศน.	6,000.00	0.00	6,000.00
ค่ากระแสไฟฟ้าบ้านพักครู	5,867.00	0.00	5,867.00
ดอกเบี้ยเงินฝาก	9,916.32	0.00	9,916.32
เงินรับ-ฝาก ประกันสัญญา	46,778.00	0.00	46,778.00
ภาษีหัก ณ ที่จ่าย	3,212.57	0.00	3,212.57
เงินสด	0.00	0.00	0.00
รวม	1,073,616.45	0.00	836,446.45
รวมยอดเงินคงเหลือทั้งสิ้น			1,974,185.06

หน้าที่มอบหมายครูเวรประจำวัน

เวรวันจันทร์ หัวหน้าเวร ครูอดิศักดิ์ จันชูลี

ที่	วัน/เดือน/ปี	ครูเวร/หน้าที่ที่รับผิดชอบ					
		ครูอดิศักดิ์	ครูสุภาพร	ครูสำราญ	ครูสุพัฒน์	Mr.Aluse Fon	ครูนิวัฒน์
1	31 ต.ค. 59	อบรม	อาคาร	บริเวณทั่วไป	ประตู 1	ประตู 2	โรงอาหาร
2	7 พ.ย.59	โรงอาหาร	อบรม	อาคาร	บริเวณทั่วไป	ประตู 1	ประตู 2
3	14 พ.ย.59	ประตู 1	โรงอาหาร	อบรม	อาคาร	บริเวณทั่วไป	ประตู 2
4	21 พ.ย.59	ประตู 1	ประตู 2	โรงอาหาร	อบรม	อาคาร	บริเวณทั่วไป
5	28 พ.ย.59	บริเวณทั่วไป	ประตู 1	ประตู 2	โรงอาหาร	อบรม	อาคาร
6	5 ธ.ค.59	วันเฉลิมพระชนมพรรษาพระบาทสมเด็จพระเจ้าอยู่หัว					
7	12 ธ.ค.59	วันพระราชทานรัฐธรรมนูญ					
8	19 ธ.ค.59	โรงอาหาร	อบรม	อาคาร	บริเวณทั่วไป	ประตู 1	ประตู 2
9	26 ธ.ค.59	ประตู 1	โรงอาหาร	อบรม	อาคาร	บริเวณทั่วไป	ประตู 2
10	2 ม.ค.59	หยุดชดเชยวันขึ้นปีใหม่					
11	9 ม.ค.59	บริเวณทั่วไป	ประตู 1	ประตู 2	โรงอาหาร	อบรม	อาคาร
12	16 ม.ค.59	อาคาร	บริเวณทั่วไป	ประตู 1	ประตู 2	โรงอาหาร	อบรม
13	23 ม.ค.59	อบรม	อาคาร	บริเวณทั่วไป	ประตู 1	ประตู 2	โรงอาหาร
14	30 ม.ค.59	โรงอาหาร	อบรม	อาคาร	บริเวณทั่วไป	ประตู 1	ประตู 2
15	6 ก.พ.59	ประตู 1	โรงอาหาร	อบรม	อาคาร	บริเวณทั่วไป	ประตู 2
16	13 ก.พ.59	หยุดชดเชยวันมาฆบูชา					
17	20 ก.พ.59	บริเวณทั่วไป	ประตู 1	ประตู 2	โรงอาหาร	อบรม	อาคาร
18	27 ก.พ.59	อาคาร	บริเวณทั่วไป	ประตู 1	ประตู 2	โรงอาหาร	อบรม
19	6 มี.ค.59	อบรม	อาคาร	บริเวณทั่วไป	ประตู	ประตู	โรงอาหาร
20	13 มี.ค.59	โรงอาหาร	อบรม	อาคาร	บริเวณทั่วไป	ประตู	ประตู

หมายเหตุ ตารางเวรที่กำหนดไว้ สามารถปรับเปลี่ยนได้ตามความเหมาะสมโดยให้หัวหน้าเวรเป็นผู้รับรอง

ประตู 1 ทางทิศเหนือ ของโรงเรียน ประตู 2 ทางทิศใต้ ของโรงเรียน

หน้าที่รับมอบหมายครูเวรประจำวัน

เวรวันอังคาร หัวหน้าเวร ครูศิริพูน สุธรรมรักษ์

ที่	วัน/เดือน/ปี	ครูเวร/หน้าที่ที่รับผิดชอบ					
		ครูศิริพูน	ครูทับทิม	ครูอดุลย์	ครูสมทรง	ครูกุสะลิน	ครูวิชชุดากร
1	1 พ.ย.59	อบรม	อาคาร	บริเวณทั่วไป	ประตู 1	ประตู 2	โรงอาหาร
2	8 พ.ย.59	โรงอาหาร	อบรม	อาคาร	บริเวณทั่วไป	ประตู 1	ประตู 2
3	15 พ.ย.59	ประตู 1	โรงอาหาร	อบรม	อาคาร	บริเวณทั่วไป	ประตู 2
4	22 พ.ย.59	ประตู 1	ประตู 2	โรงอาหาร	อบรม	อาคาร	บริเวณทั่วไป
5	29 พ.ย.59	บริเวณทั่วไป	ประตู 1	ประตู 2	โรงอาหาร	อบรม	อาคาร
6	6 ธ.ค.59	อาคาร	บริเวณทั่วไป	ประตู 1	ประตู 2	โรงอาหาร	อบรม
7	13 ธ.ค.59	อบรม	อาคาร	บริเวณทั่วไป	ประตู 1	ประตู 2	โรงอาหาร
8	20 ธ.ค.59	โรงอาหาร	อบรม	อาคาร	บริเวณทั่วไป	ประตู 1	ประตู 2
9	27 ธ.ค.59	ประตู 1	โรงอาหาร	อบรม	อาคาร	บริเวณทั่วไป	ประตู 2
10	3 ม.ค.59	หยุดชดเชยวันขึ้นปีใหม่					
11	10 ม.ค.59	บริเวณทั่วไป	ประตู 1	ประตู **2	โรงอาหาร	อบรม	อาคาร
12	17 ม.ค.59	อาคาร	บริเวณทั่วไป	ประตู 1	ประตู 2	โรงอาหาร	อบรม
13	24 ม.ค.59	อบรม	อาคาร	บริเวณทั่วไป	ประตู 1	ประตู 2	โรงอาหาร
14	31 ม.ค.59	อบรม	อาคาร	บริเวณทั่วไป	ประตู 1	ประตู 2	โรงอาหาร
15	7 ก.พ.59	โรงอาหาร	อบรม	อาคาร	บริเวณทั่วไป	ประตู 1	ประตู 2
16	14 ก.พ.59	ประตู 1	โรงอาหาร	อบรม	อาคาร	บริเวณทั่วไป	ประตู 2
17	21 ก.พ.59	ประตู 1	ประตู 2	โรงอาหาร	อบรม	อาคาร	บริเวณทั่วไป
18	28 ก.พ.59	บริเวณทั่วไป	ประตู 1	ประตู 2	โรงอาหาร	อบรม	อาคาร
19	7 มี.ค.59	อาคาร	บริเวณทั่วไป	ประตู 1	ประตู 2	โรงอาหาร	อบรม
20	14 มี.ค.59	อบรม	อาคาร	บริเวณทั่วไป	ประตู 1	ประตู 2	โรงอาหาร

หมายเหตุ ตารางเวรที่กำหนดไว้ สามารถปรับเปลี่ยนได้ตามความเหมาะสมโดยให้หัวหน้าเวรเป็นผู้รับรอง

ประตู 1 ทางทิศเหนือ ของโรงเรียน ประตู 2 ทางทิศใต้ ของโรงเรียน

หน้าที่มอบหมายครูเวรประจำวัน

เวรวันพุธ หัวหน้าเวร ครูณปภัช เทียนคำ

ที่	วัน/เดือน/ปี	ครูเวร/หน้าที่ที่รับผิดชอบ				
		ครูณปภัช	ครูณงนุช	ครูพรชลิตา	ครูอาทิตย์	ครูธนพล
1	2 พ.ย.59	อบรม	อาคาร	บริเวณทั่วไป	ประตู 1	ประตู 2
2	9 พ.ย.59	ประตู 2	อบรม	อาคาร	บริเวณทั่วไป	ประตู 1
3	16 พ.ย.59	ประตู 2	ประตู 1	อบรม	อาคาร	บริเวณทั่วไป
4	23 พ.ย.59	บริเวณทั่วไป	อาคาร	ประตู 2	ประตู 1	อบรม
5	30 พ.ย.59	ประตู 1	บริเวณทั่วไป	ประตู 2	อาคาร	อบรม
6	7 ธ.ค.59	อบรม	ประตู 1	บริเวณทั่วไป	ประตู 2	อาคาร
7	14 ธ.ค.59	อาคาร	อบรม	ประตู 1	บริเวณทั่วไป	ประตู 2
8	21 ธ.ค.59	อบรม	อาคาร	ประตู 2	ประตู 1	บริเวณทั่วไป
9	28 ธ.ค.59	บริเวณทั่วไป	ประตู 1	ประตู 2	อาคาร	อบรม
10	4 ม.ค.59	ประตู 2	บริเวณทั่วไป	ประตู 1	อาคาร	อบรม
11	11 ม.ค.59	ประตู 1	อบรม	บริเวณทั่วไป	ประตู 2	อาคาร
12	18 ม.ค.59	อาคาร	ประตู 1	ประตู 2	บริเวณทั่วไป	อบรม
13	25 ม.ค.59	อบรม	ประตู 2	ประตู 1	อาคาร	บริเวณทั่วไป
14	1 ก.พ.59	บริเวณทั่วไป	อาคาร	ประตู 1	ประตู 2	อบรม
15	8 ก.พ.59	อบรม	บริเวณทั่วไป	อาคาร	ประตู 1	ประตู 2
16	15 ก.พ.59	ประตู 2	อบรม	บริเวณทั่วไป	อาคาร	ประตู 1
17	22 ก.พ.59	อบรม	ประตู 1	ประตู 2	บริเวณทั่วไป	อาคาร
18	1 มี.ค.59	ประตู 1	อบรม	ประตู 2	อาคาร	บริเวณทั่วไป
19	8 มี.ค.59	บริเวณทั่วไป	ประตู 2	อาคาร	ประตู 1	อบรม
20	15 มี.ค.59	อบรม	บริเวณทั่วไป	ประตู 1	อาคาร	ประตู 2

หมายเหตุ ตารางเวรที่กำหนดไว้ สามารถปรับเปลี่ยนได้ตามความเหมาะสมโดยให้หัวหน้าเวรเป็นผู้รับรอง

ประตู 1 ทางทิศเหนือ ของโรงเรียน ประตู 2 ทางทิศใต้ ของโรงเรียน

หน้าที่ยืมอบหมายครูเวรประจำวัน

เวรวันพฤหัสบดี หัวหน้าเวร ครูศิริเทพกมล ไชยโทน

ที่	วัน/เดือน/ปี	ครูเวร/หน้าที่ที่รับผิดชอบ					
		ครูศิริเทพกมล	ครูนันทวัฒน์	ครูปรีชา (สัง)	ครูรักก้าว	ครูเสาวนีย์	ครูภาวิณี
1	3 พ.ย.59	อบรม	อาคาร	บริเวณทั่วไป	ประตู 1	ประตู 2	โรงอาหาร
2	10 พ.ย.59	โรงอาหาร	อบรม	อาคาร	บริเวณทั่วไป	ประตู 1	ประตู 2
3	17 พ.ย.59	ประตู 1	โรงอาหาร	อบรม	อาคาร	บริเวณทั่วไป	ประตู 2
4	24 พ.ย.59	ประตู 1	ประตู 2	โรงอาหาร	อบรม	อาคาร	บริเวณทั่วไป
5	1 ธ.ค.59	บริเวณทั่วไป	ประตู 1	ประตู 2	โรงอาหาร	อบรม	อาคาร
6	8 ธ.ค.59	อาคาร	บริเวณทั่วไป	ประตู 1	ประตู 2	โรงอาหาร	อบรม
7	15 ธ.ค.59	อบรม	อาคาร	บริเวณทั่วไป	ประตู 1	ประตู 2	โรงอาหาร
8	22 ธ.ค.59	โรงอาหาร	อบรม	อาคาร	บริเวณทั่วไป	ประตู 1	ประตู 2
9	29 ธ.ค.59	ประตู 1	โรงอาหาร	อบรม	อาคาร	บริเวณทั่วไป	ประตู 2
10	5 ม.ค.59	ประตู 1	ประตู 2	โรงอาหาร	อบรม	อาคาร	บริเวณทั่วไป
11	12 ม.ค.59	บริเวณทั่วไป	ประตู 1	ประตู 2	โรงอาหาร	อบรม	อาคาร
12	19 ม.ค.59	อาคาร	บริเวณทั่วไป	ประตู 1	ประตู 2	โรงอาหาร	อบรม
13	26 ม.ค.59	อบรม	อาคาร	บริเวณทั่วไป	ประตู 1	ประตู 2	โรงอาหาร
14	2 ก.พ.59	โรงอาหาร	อบรม	อาคาร	บริเวณทั่วไป	ประตู 1	ประตู 2
15	9 ก.พ.59	ประตู 1	โรงอาหาร	อบรม	อาคาร	บริเวณทั่วไป	ประตู 2
16	16 ก.พ.59	ประตู 1	ประตู 2	โรงอาหาร	อบรม	อาคาร	บริเวณทั่วไป
17	23 ก.พ.59	บริเวณทั่วไป	ประตู 1	ประตู 2	โรงอาหาร	อบรม	อาคาร
18	2 มี.ค.59	อาคาร	บริเวณทั่วไป	ประตู 1	ประตู 2	โรงอาหาร	อบรม
19	9 มี.ค.59	อบรม	อาคาร	บริเวณทั่วไป	ประตู 1	ประตู 2	โรงอาหาร
20	16 มี.ค.59	โรงอาหาร	อบรม	อาคาร	บริเวณทั่วไป	ประตู 1	ประตู 2

หมายเหตุ ตารางเวรที่กำหนดไว้ สามารถปรับเปลี่ยนได้ตามความเหมาะสมโดยให้หัวหน้าเวรเป็นผู้รับรอง

ประตู 1 ทางทิศเหนือ ของโรงเรียน ประตู 2 ทางทิศใต้ ของโรงเรียน

หน้าที่ยืมอบหมายครูเวรประจำวัน

เวรวันศุกร์ หัวหน้าเวร ครูณรงค์ ทวีพิเศษ

ร.ก.	วัน/เดือน/ปี	ครูเวร/หน้าที่ที่รับผิดชอบ					
		ครูณรงค์	ครูวชิราภรณ์	ครูปรีชา (มี)	ครูสุริยงค์	ครูสรพรพุด	ครูสมพิศ
1	4 พ.ย.59	อบรม	อาคาร	บริเวณทั่วไป	ประตู 1	ประตู 2	โรงอาหาร
2	11 พ.ย.59	โรงอาหาร	อบรม	อาคาร	บริเวณทั่วไป	ประตู 1	ประตู 2
3	18 พ.ย.59	อบรม	โรงอาหาร	ประตู 1	อาคาร	บริเวณทั่วไป	ประตู 2
4	25 พ.ย.59	โรงอาหาร	อบรม	ประตู 1	ประตู 2	อาคาร	บริเวณทั่วไป
5	2 ธ.ค.59	อบรม	โรงอาหาร	ประตู 2	ประตู 1	บริเวณทั่วไป	อาคาร
6	9 ธ.ค.59	อาคาร	อบรม	ประตู 1	ประตู 2	โรงอาหาร	บริเวณทั่วไป
7	16 ธ.ค.59	อบรม	อาคาร	บริเวณทั่วไป	ประตู 1	ประตู 2	โรงอาหาร
8	23 ธ.ค.59	โรงอาหาร	อบรม	อาคาร	บริเวณทั่วไป	ประตู 1	ประตู 2
9	30 ธ.ค.59	อบรม	โรงอาหาร	ประตู 1	อาคาร	บริเวณทั่วไป	ประตู 2
10	6 ม.ค.59	โรงอาหาร	อบรม	ประตู 1	ประตู 2	อาคาร	บริเวณทั่วไป
11	13 ม.ค.59	อบรม	โรงอาหาร	ประตู 2	ประตู 1	บริเวณทั่วไป	อาคาร
12	20 ม.ค.59	อาคาร	อบรม	ประตู 1	ประตู 2	โรงอาหาร	บริเวณทั่วไป
13	27 ม.ค.59	โรงอาหาร	อบรม	บริเวณทั่วไป	อาคาร	ประตู 2	ประตู 1
14	3 ก.พ.59	อบรม	โรงอาหาร	อาคาร	บริเวณทั่วไป	ประตู 1	ประตู 2
15	10 ก.พ.59	โรงอาหาร	อบรม	ประตู 1	อาคาร	บริเวณทั่วไป	ประตู 2
16	17 ก.พ.59	อบรม	โรงอาหาร	ประตู 1	ประตู 2	อาคาร	บริเวณทั่วไป
17	24 ก.พ.59	บริเวณทั่วไป	อบรม	ประตู 1	โรงอาหาร	ประตู 2	อาคาร
18	3 มี.ค.59	อบรม	บริเวณทั่วไป	ประตู 1	ประตู 2	อาคาร	โรงอาหาร
19	10 มี.ค.59	อบรม	อาคาร	บริเวณทั่วไป	ประตู 1	ประตู 2	โรงอาหาร
20	17 มี.ค.59	โรงอาหาร	อบรม	อาคาร	บริเวณทั่วไป	ประตู 1	ประตู 2

หมายเหตุ ตารางเวรที่กำหนดไว้ สามารถปรับเปลี่ยนได้ตามความเหมาะสมโดยให้หัวหน้าเวรเป็นผู้รับรอง

ประตู 1 ทางทิศเหนือ ของโรงเรียน ประตู 2 ทางทิศใต้ ของโรงเรียน

ครูเวรสวัสดิการนักเรียนประจำวัน ปีการศึกษา 2560

วัน	หัวหน้าเวร	ครูเวร	ครูเวร	ครูเวร
จันทร์	ครูอดิศักดิ์ จันชูลี	ครูสุภาพร อพลเถียร	ครูสุพัฒน์ สอนบุบผา	Mr.Aluse Fon
		ครูสำราญ พิมพาศรี	ครูนิวัฒน์ หงอกไผ่	
อังคาร	ครูศิริพูน สุธรรมรักษ์	ครูทับทิม อติ อนูวรรตน์	ครูสมทรง มีลุน	ครูวิชชุดากร ศรีเคน
		ครูอดุลย์ บุตรศรี	ครูกุสะลิน มุลกัน	
พุธ	ครูณปภัช เทียนคำ	ครูณนุช อมรัตน์กุล	ครูอาทิตย์ อ่อนจันทร์	
		ครูพรชลิตา เจริญยิ่ง	ครูธนพล ถนิมแนบ	
พฤหัสบดี	ครูศิริเทพกมล ไชย โทน	ครูณันท์วัฒน์ พิมพ์บึง	ครูรักแก้ว พลเสนา	ครูภาวิณี สุภาพรม
		ครูปรีชา สังฆวรรณ	ครูเสาวนีย์ ไชยโทน	
ศุกร์	ครูณรงค์ ท้าวพิเศษ	ครูวิชราภรณ์ มะโนดี	ครูปรีชา มีทองกลาง	ครูสรรพวุธ แก้วล้วน
		ครูสุริยง ประพรม มา	ครูสมพิศ ชินสุทธิ์	

หน้าที่

1. ปฏิบัติหน้าที่ตามที่ได้รับมอบหมายตั้งแต่เวลา 07.30 – 16.30 น.
2. ดำเนินกิจกรรมหน้าเสาธงทั้งตอนเช้าและช่วงเวลาเลิกเรียน
3. ดูแลรับผิดชอบนักเรียนและอนุญาตการออกนอกโรงเรียนของนักเรียน
4. ประสานกับฝ่ายปกครองเพื่อติดตามและแก้ไขปัญหาต่างๆของนักเรียน
5. บันทึกเหตุการณ์ต่างๆประจำวันเพื่อเสนอรายงานต่อฝ่ายบริหาร
6. ปฏิบัติงานตามที่ได้รับมอบหมาย

สถิติการมาเรียนของนักเรียน โรงเรียนพระยีนวิทยาการ
ภาคเรียนที่ 1 ปีการศึกษา 2560 ประจำเดือน มิถุนายน พ.ศ. 2560

ชั้น	จำนวน นักเรียน น ทั้งหมด	จำนวน ครั้งของ นักเรียน นที่ มา เรียน ทั้งหมด	จำนวน ครั้งของ นักเรียน นที่ มา เรียน	ร้อยละ นักเรียน นที่ มาเรียน	จำนวน ครั้งของ นักเรียน นที่ มา สาย	ร้อยละ นักเรียน นที่ มา สาย	จำนวน นักเรียน นที่ ลา	ร้อยละ นักเรียน นที่ ลา	จำนวน ครั้งของ นักเรียน นที่ ขาด	ร้อยละ นักเรียน นที่ ขาด	หมายเหตุ
ม.1/1	35	770	762	98.96	-	-	-	-	8	1.04	
ม.1/2	35	770	745	96.75	-	-	15	1.95	10	1.30	
ม.1/3	36	792	790	99.75	-	-	2	0.25	-	-	
ม.2/1	24	528	522	98.86	-	-	4	0.76	2	0.38	
ม.2/2	27	594	580	97.64	-	-	10	1.68	4	0.67	
ม.2/3	25	550	456	82.91	-	-	4	0.73	90	16.36	
ม.3/1	25	550	535	97.27	-	-	5	0.91	10	1.82	
ม.3/2	24	528	510	96.59	-	-	3	0.57	15	2.84	
ม.3/3	20	440	424	96.36	-	-	6	1.36	10	2.27	
ม.4/1	25	550	545	99.09	-	-	5	0.91	-	-	
ม.4/2	19	418	405	96.89	8	1.91	9	2.15	4	0.96	
ม.5/1	10	220	220	100	-	-	-	-	-	-	
ม.5/2	17	374	371	99.20	11	2.94	2	0.53	1	0.27	
ม.6/1	17	374	372	99.47	5	1.34	2	0.53	-	-	
ม.6/2	20	440	433	98.41	8	1.82	2	0.45	5	1.14	
รวม	381	7,898	7,670	97.11	32	0.41	69	0.87	159	2.01	

สถิติการมาเรียนของนักเรียน โรงเรียนพระยีนวิทยาการ
ภาคเรียนที่ 1 ปีการศึกษา 2560 ประจำเดือน กรกฎาคม พ.ศ. 2560

ชั้น	จำนวน นักเรียน ทั้งหมด	จำนวน ครั้งของ นักเรียน ที่ มา เรียน ทั้งหมด	จำนวน ครั้งของ นักเรียน ที่ มา เรียน	ร้อยละ นักเรียน ที่ มาเรียน	จำนวน ครั้งของ นักเรียน ที่ มา สาย	ร้อยละ นักเรียน ที่ มา สาย	จำนวน นักเรียน ที่ ลา	ร้อยละ นักเรียน ที่ ลา	จำนวน นักเรียน ที่ ขาด	ร้อยละ นักเรียน ที่ ขาด	หมายเหตุ
ม.1/1	35	735	733	99.73	-	-	-	-	2	0.27	
ม.1/2	35	735	720	97.96	-	-	12	1.63	3	0.41	
ม.1/3	36	756	756	100	-	-	-	-	-	-	
ม.2/1	24	504	466	92.46	-	-	28	5.56	10	1.98	
ม.2/2	27	567	554	97.71	8	1.41	-	-	13	2.29	
ม.2/3	25	525	521	99.24	-	-	-	-	4	0.76	
ม.3/1	25	525	521	99.24	12	2.29	-	-	4	0.76	
ม.3/2	24	504	479	95.04	-	-	5	0.99	20	3.97	
ม.3/3	20	420	410	97.62	-	-	4	0.95	6	1.43	
ม.4/1	25	525	519	98.86	-	-	2	0.38	4	0.76	
ม.4/2	19	399	393	98.50	9	2.26	-	-	6	1.50	
ม.5/1	10	210	206	98.10	-	-	4	1.90	-	-	
ม.5/2	17	357	355	99.44	12	3.36	2	0.56	-	-	
ม.6/1	17	357	352	98.60	3	0.84	3	0.84	2	0.56	
ม.6/2	20	420	414	98.57	3	0.71	2	0.48	4	0.95	
รวม	359	7539	7399	98.14	47	0.62	62	0.82	78	1.03	

สถิติการมาเรียนของนักเรียนโรงเรียนพระยีนวิทยาการ
ภาคเรียนที่ 1 ปีการศึกษา 2560 ประจำเดือน สิงหาคม พ.ศ. 2560

ชั้น	จำนวน นักเรียน ทั้งหมด	จำนวน ครั้งของ นักเรียน ที่มา เรียน ทั้งหมด	จำนวน ครั้งของ นักเรียน ที่มา เรียน	ร้อยละ นักเรียน ที่มาเรียน	จำนวน ครั้งของ นักเรียน ที่มา สาย	ร้อยละ นักเรียน ที่มาสาย	จำนวน นักเรียน ที่ลา	ร้อยละ นักเรียน ที่ลา	จำนวน นักเรียน ที่ขาด	ร้อยละ นักเรียน ที่ขาด	หมายเหตุ
ม.1/1	35	805	795	98.76	-	-	-	-	10	1.24	
ม.1/2	35	805	790	98.14	-	-	8	0.99	7	0.87	
ม.1/3	36	828	828	100	-	-	-	0	-	0	
ม.2/1	24	552	544	98.55	-	-	6	1.09	2	0.36	
ม.2/2	27	621	610	98.23	-	-	5	0.81	6	0.97	
ม.2/3	25	575	568	98.78	-	-	-	0	7	1.22	
ม.3/1	25	575	568	98.78	-	-	3	0.52	4	0.70	
ม.3/2	24	552	504	91.30	-	-	8	1.45	40	7.25	
ม.3/3	20	460	456	99.13	-	-	-	0	4	0.87	
ม.4/1	25	575	573	99.65	5	0.87	-	0	2	0.35	
ม.4/2	19	437	429	98.17	3	0.69	5	1.14	3	0.69	
ม.5/1	10	230	230	100	3	1.30	-	0	-	0	
ม.5/2	17	391	385	98.47	4	1.02	4	1.02	2	0.51	
ม.6/1	17	391	388	99.23	-	0	-	0	3	0.77	
ม.6/2	20	460	455	98.91	3	0.65	2	0.43	3	0.65	
รวม	359	8257	8123	98.38	18	0.22	41	0.50	93	1.13	

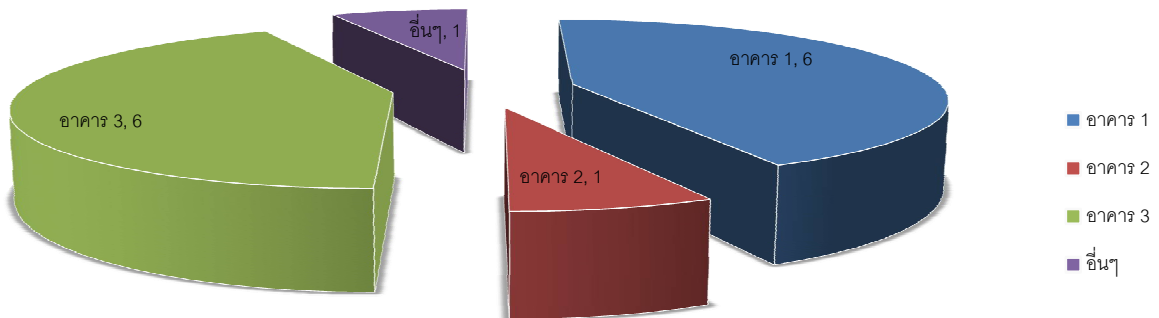
สถิติการมาเรียนของนักเรียนโรงเรียนพระยีนวิทยาการ
ภาคเรียนที่ 1 ปีการศึกษา 2560 ประจำเดือน กันยายน พ.ศ. 2560

ชั้น	จำนวน นักเรียน ทั้งหมด	จำนวน ครั้งของ นักเรียน ที่มา เรียน ทั้งหมด	จำนวน ครั้งของ นักเรียน ที่มา เรียน	ร้อยละ นักเรียน ที่มาเรียน	จำนวน ครั้งของ นักเรียน ที่มา สาย	ร้อยละ นักเรียน ที่มาสาย	จำนวน นักเรียน ที่ลา	ร้อยละ นักเรียน ที่ลา	จำนวน ครั้งของ นักเรียน ที่ขาด	ร้อยละ นักเรียน ที่ขาด	หมายเหตุ
ม.1/1	35	770	767	99.61					3		
ม.1/2	35	770	758	98.44			7	0.91	5	0.65	
ม.1/3	36	792	790	99.75				0	2	0.25	
ม.2/1	24	528	523	99.05			3	0.57	2	0.38	
ม.2/2	27	594	588	98.99				0	6	1.01	
ม.2/3	25	550	542	98.55				0	8	1.45	
ม.3/1	25	550	541	98.36			2	0.36	7	1.27	
ม.3/2	24	528	511	96.78			5	0.95	12	2.27	
ม.3/3	20	440	440	100	8	1.82		0		0	
ม.4/1	25	550	547	99.45				0	3	0.55	
ม.4/2	19	418	412	98.56	4	0.96	2	0.48	4	0.96	
ม.5/1	10	220	215	97.73	6	2.73	2	0.91	3	1.36	
ม.5/2	17	374	359	95.99	5	1.34	9	2.41	6	1.60	
ม.6/1	17	374	371	99.19	2	0.53	2	0.53	1	0.27	
ม.6/2	20	440	433	98.40	3	0.68	4	0.90	3	0.68	
รวม	359	7898	7797	98.72	28	0.35	36	0.46	62	0.79	

ห้องการจัดการเรียนรู้พิเศษ

ที่	ชื่อห้องการจัดการเรียนรู้	จำนวนห้อง	สถานที่ตั้ง
1	ห้องศูนย์การเรียนรู้ปรัชญาเศรษฐกิจพอเพียง	1	อาคาร 1 ชั้น 2
2	ห้องศูนย์การเรียนรู้อาเซียน	1	อาคาร 1 ชั้น 2
3	ห้องกระดานอัจฉริยะ	3	อาคาร 1 ชั้น 2, อาคาร 2 ชั้น 2
4	ห้องปฏิบัติการคอมพิวเตอร์	2	อาคาร 1 ชั้น 2
5	ห้องสมุดเฉลิมพระเกียรติ	1	อาคาร 3 ชั้น 1
6	ห้องงานสวนพฤกษศาสตร์โรงเรียน	1	อาคาร 3 ชั้น 1
7	ห้องปฏิบัติการทางภาษา	1	อาคาร 3 ชั้น 2
8	ห้องศูนย์การเรียนรู้วิทยาศาสตร์	1	อาคาร 3 ชั้น 3
9	ห้องเรียน Active Learning	2	อาคาร 3 ชั้น 2, อาคาร 3 ชั้น 3
10	ศูนย์การเรียนรู้ปรัชญาเศรษฐกิจพอเพียง	1	โรงอาหารเดิม (ข้างอาคาร 2)
รวมจำนวนห้องทั้งหมด		14 ห้อง	

ข้อมูลห้องการจัดการเรียนรู้พิเศษ จำแนกตามอาคาร



คณะกรรมการจัดทำ ที่ปรึกษา และจัดทำ

อำนวยการจัดทำ

- | | |
|----------------------|--------------------------------------|
| 1. นายภักดี ศิริพรรณ | ผู้อำนวยการโรงเรียนพระยีนวิทยาการ |
| 2. ดร.พินิจ มีคำทอง | รองผู้อำนวยการโรงเรียนพระยีนวิทยาการ |

ที่ปรึกษา

- | | |
|---------------------------|----------------------------|
| 1. นางณปภัช เทียนคำ | หัวหน้าฝ่ายปกครอง |
| 2. นายศิริเทพกมล ไชยโพน | หัวหน้าฝ่ายวิชาการ |
| 3. นางทับทิม อติอนุวรรตน์ | หัวหน้าฝ่ายบริหารงานทั่วไป |
| 4. นายอดิศักดิ์ จันชูลี | หัวหน้าฝ่ายบริการ |

คณะผู้จัดทำ

- | | | |
|--------------------------|------------------------|--------------------|
| 1. นายปรีชา สังฆะวรรณ | หัวหน้างานสารสนเทศ | ผู้ตรวจทาน |
| 2. นายอาทิตย์ อ่อนจันทร์ | เจ้าหน้าที่งานสารสนเทศ | ผู้รวบรวม/จัดพิมพ์ |

ผู้ให้ความอนุเคราะห์ข้อมูล

คณะครู และบุคลากรทางการศึกษาโรงเรียนพระยีนวิทยาการ

เผยแพร่บนเว็บไซต์

http://pywk.ac.th/information/information_2560.pdf